

الباترونات

يعد الباترون وفقاً لقياس أبعاد الجسم و مهما تعددت طرق إعداد الباترون فقد بنيت معظم هذه الطرق على أسس علمية و هندسية و أيضاً على دراسة دقيقة و علمية لجسم الإنسان للحصول على باترون مضبوط بقدر المستطاع.

وانواع الباترونات هي:

أولاً: الباترونات الأساسية الجاهزة

وهي عبارة عن مجموعة من الباترونات الأساسية بمقاسات مختلفة من مقاس ٣٦ الى مقاس ٥٢ و يكون فيها الحزء الامامى منفصلاً عن الجزء الخلفى و توضع داخل مظروف على شكل كتاب.

ثانياً: باترونات جاهزة داخل مظروف

و هذا النوع معد إعداداً تاماً للوضع على القماش- و كل جزء من أجزائه مقصوص على حده و به البيانات التوضيحية- مثل- مثني- أمام- خلف- سهم- و الرقم الذي يبين مقدار الكشكشة الخ . و يكون مرسوماً به الموديل و قد يكون الموديل بأكثر من طريقة مثل إضافة جيب أو إدخال لون آخر أو نماذج لأكوال مختلفة أو كرايش.

ثالثاً: الباترون المستخرج من المجالات المتخصصة

مثل مجلة بوردا و عادة يرفق بالمجلة كتيب كدليل و يتضمن الموديل الموجود بالمجلة بصورة مصغرة و رقم الموديل و رسمه من الأمام و الخلف- و مقاسه- و به قطع الباترون و رقم كل جزء و الأرقام الخاصة بالتجميع و اتجاه النسيج و علامات الكشكشة إن وجدت. و موضح به الخامات اللازمة و عدد الأمتار و مقدار الكلف اللازمة و الحليات و شرح طريقة القص و الوضع على القماش.

رابعاً: رسم الباترون الأساسى

وهو ما سنقوم بدراسته و يعتبر دراسة الباترون أكثر هذه الطرق أهمية و هي عملية حيث أنه عند إجابة عمل الباترون نستطيع أن ننفذ به أى قطعة ملابسية بعد دراسة الأسس التى نعتمد عليها عند تنفيذ هذه القطع.

الادوات اللازمة لرسم الباترون

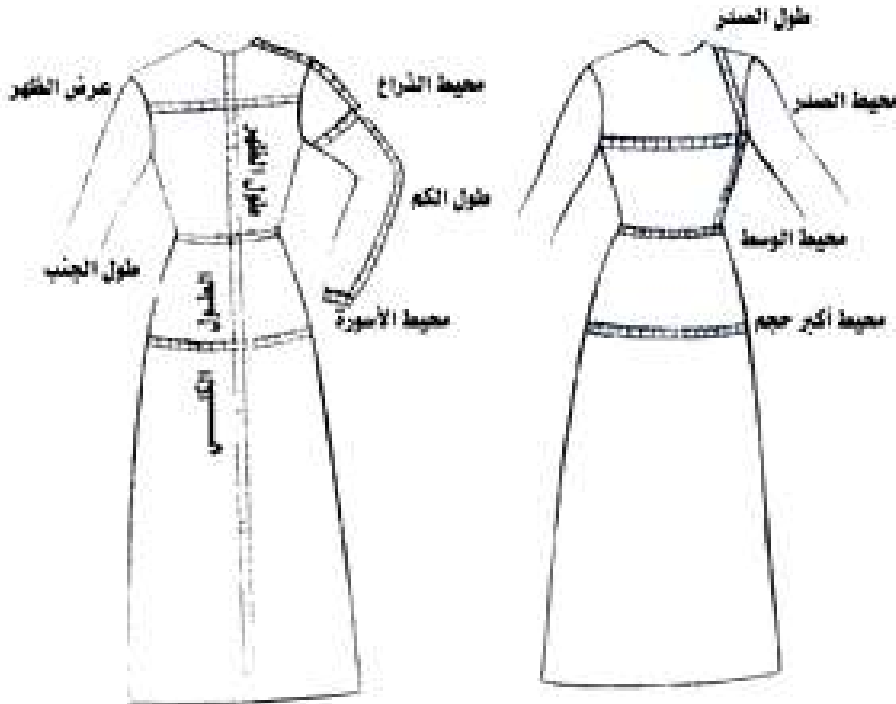
- ١- ورق شفاف ٧٠ ١٠٠ سم
- ٢- شريط المقاس (مازورة) و يفضل النوع المرقم بالسنتيمترات من الوجهين .
- ٣- قلم رصاص.
- ٤- مسطرة خشب ١٠٠ سم.
- ٥- مسطرة صغيرة أو مثلث.
- ٦- مقص.
- ٧- دبابيس من نوع جيد.
- ٨- روليت.
- ٩- كزيون أزرق أو اسود و يستعمل الأبيض أو الأصفر

القياسات المطلوبة لعمل الباترون الاساسى :

هناك عدة قياسات مهمة لأيجاد القالب الاساس ومنها:

المقاسات المطلوبة:

- ١- د وران الصدر
- ٢- د وران الوسط
- ٣- دوران أكبر حجم
- ٤- طول الظهر
- ٥- طول الصدر
- ٦- طول الجنب
- ٧- الطول الكلى



كيفية تصميم الثياب:

المطلب الأساسي لتصميم الأزياء وخطاؤها هو إعداد تصميم أساسي لقياس الشخص ليكون هذا التصميم قاعدة يُصار على أساسها تفصيل أية قطعة تختارونها في المستقبل.

١- تحضّر تصاميم أساسية لتنورة (جونيلة) وقميص (بلوزة) وثوب وسروال وأكمام وياقة على أنواعها حتى تطبق هذه التصاميم الأساسية على موديلات عدة.

٢- بعد تصميم الموديل الأساسي على ورق ينسخ على قماش من خام.

٣- توصل قطع باترون الخام مع بعضها البعض ويجرب الموديل على الجسم للتأكد منه.

٤- يُسحب خيط التسريح من قطع الخام ويُفصل ورق سميك (كارتون) بنفس التصميم حتى يكون القاعدة الأساسية لتفصيل أية قطعة.

٥- تفصل نصف قطع التصميم الأساسي على ورق الكارتون لأن القماش يفصل في أغلب الأحيان وهو مطويّ طيتين.

أخذ القياسات :

قبل المباشرة بأخذ القياس يجب مراعاة ما يلي:

1- من الضروري أخذ قياس الشخص بدقة وللحصول على الدقة المرجوة يجب ان يقف الشخص مستقيماً وعليه ثيابه الداخلية.

2- تؤخذ المقاسات وتدوّن على دفتر ليرجع إليها فيما بعد ومن الأفضل ان يستعان بشخص آخر لأخذ القياسات بدقة لانفسنا.

3- يعاد التدقيق في القياسات كل ستة اشهر للتأكد من أن اي تغيير زيادة او نقصانا لم يطرأ عليها.

4- يربط مطاط حول محيط الخصر لتحديد مكانه.

تحديد المقاسات:

١- الطول: يحدد بدءاً من الفقرة الأولى للعمود الفقري وصولاً إلى الخصر ثم إلى الطول المطلوب.

٢- طول الثوب من الامام: يحدد بدءاً من اعلى الكتف مرورا برأس الصدر الى الخصر ثم نزولا الى الطول المطلوب

٣- طول التنورة: يحدد بدءاً من الخصر عند منتصف الظهر وصولاً الى الطول المطلوب للتنورة.

٤- محيط الصدر: يحاط الصدر بالمازورة (المتر) وذلك بتمرير المتر تحت الابطين وحول الظهر والى الصدر

٥- عرض الصدر : يحدد بدءاً من الجانب الايمن تحت الابط وانتهاءً بالجانب الايسر تحت الابط المقابل

٦- محيط الخصر: يؤخذ محيط الخصر بعد تحديد مكانه وهو ادق منطقة في الوسط .

٧- طول القسم العلوي للظهر : يحدد بدءاً من الفقرة الاولى للعمود الفقري حتى الخصر.

٨- عرض الظهر: يحدد بالمسافة ما بين تحت الابطين.

٩- طول القسم العلوي للصدر: يحدد بدءاً من قاعدة الرقبة نزولاً فوق رأس الصدر الى الخصر.

١٠- محيط الورك : هو المحيط الدائري للأرداف الذي يبعد ١٨-٢٢ سنتم من الخصر نزولاً ولتحديد المسافة بدقة يفضل الجلوس على كرسي ووضع القدمين على الارض فتكون المسافة بين الخصر وحافة الكرسي هي مسافة بُعد الورك عن الخصر.

١١- طول الكتف : يحدد بدءاً من قاعدة العنق الجانبية حتى نهاية الكتف.

١٢ - طول الكم : يؤخذ الطول و الذراع مطوية بوضع الكف على الورك . ويؤخذ طول الكم بدأً من اعلى الكتف حتى الرسغ مروراً فوق المرفق.

ويوجد قياسات عالمية للأطفال والرجال والنساء

نصائح ضرورية يجب معرفتها قبل البدء في الخياطة:

١- اذا كان القماش مجعداً يبسط بالمكواة قبل التفصيل.

٢- في بعض الاحيان تطوى حاشية القماش الى الداخل.

٣- قبل تفصيل القماش المطوي يجب التأكد من ان خطوط الطول وخطوط العرض تلتقي بزواية قائمة لذلك تنسل خيوط من احد اطراف القماش المقصوصة حتى يصبح الطرف مستقيماً اي حتى يكون خط النسيج خطأ واحداً من الحاشية الى الحاشية الاخرى اة يشق طرف القماش افقياً حتى يصبح خط النسيج مستقيماً وعلى خط واحد من الحاشية الى الاخرى

٤- بعض القماش ينكمش عند الغسل او التنظيف لذلك من الافضل ان تجرب او لا قطعة صغيرة منه للتأكد من ثبات لون القماش وعدم انكماشه.

٥- يطوى القماش الحاشية على الحاشية وينقع بوعاء مملوء بالماء مدة خمس ساعات ثم يعرض للهواء ليجف ويكوى.

٦- احيانا تبلل منشفة كبيرة بيضاء بالماء وتبسط على الطاولة ثم يوضع القماش المطوي فوقها وتلف المنشفة مع القماش وتترك جانباً مدة خمس ساعات قبل كيها.

٧- بعض الاقمشة يحتاج الى اساليب خاصة في التفصيل بحسب نوعها او نقوشها كالقماش المخمل والقماش الخفيف من جهة والاقمشة المقلمة وذات التربيغات او ذات النقوش الهندسية من جهة ثانية اذ ان في خياطتها بعض الصعوبة كما انها تطلب مزيداً من التفكير والتخطيط و الوقت. لكن معرفة خصائصها وطريقة تفصيلها تسهل خياطتها بنجاح وجهد اقل.

الطريقة المثلى للتفصيل:

١- يغطى سطح الطاولة التي يفصل عليها الثوب باللباد او بغطاء سميك ليحمي سطحها وليمنع القماش الرقيق من الانزلاق اثناء التفصيل.

٢- من الافضل ان تكون الطاولة سهلة المنال من جوانبها الثلاثة ليسهل بسط القماش عليها

والتمكن من الحركة بسهولة في الجهات الثلاث.

٣- تفصل الأقمشة السمكة الثقيلة بقصّ طبقة واحدة في كل مرة.

٤- ليكن المقصّ حاداً وخاصاً بالخياطة فقط.

٥- عند القصّ يفتح المقصّ جيداً ليقصّ أكبر مساحة أثناء قصّ الخط المستقيم اما حول الانحناءات او الخطوط المستديرة فيقصّ بالمقصّ بحركة قصيرة (يفتح المقصّ فتحة قصيرة).

٦- يدبس القماش الرقيق (الموسلين - الجورجيت - الشيفون - الحرير الاصلي) على الورق الخاص بالتفصيل حتى لا ينزلق أثناء القصّ أثناء الدرز.

٧- للدقة في تفصيل القماش يجب ان يقرر مسبقاً كيف يطوى القماش بحيث تطابق حاشيتا القماش بعضهما بعضاً ثم تدبّس الحاشيتان معاً لضمان ثباتهما معاً أثناء التفصيل.

٨- يجب ان تتطابق خطوط القماش او مربعاته عند ثنيه.

كيفية تحويل القياسات الى باترونات

الباترون البسيط

المقاسات المطلوبة :
محيط الصدر.
عرض الظهر.
الطول الكلي.

ولنفرض المقاسات التالية :
محيط الصدر ١١٠
عرض الظهر 48

خطوات رسم البترون:

1- نقوم بقسمة محيط الصدر على ٢ ثم نضيف إلى الناتج ٨ ومن ثم نقسم على ٨
 $110 \div 2 = 55$
 $55 + 8 = 63$
 $63 \div 8 = 8$ تقريباً

ومن ثم نقوم برسم المستطيل أ ب ج د بحيث يساوي طوله الطول الكلي وعرضه يساوي عرض الظهر + الناتج الأخير للعملية الحسابية السابقة مضروب في ٢
 $48 + (8 \times 2) = 48 + 16 = 64$ سم.



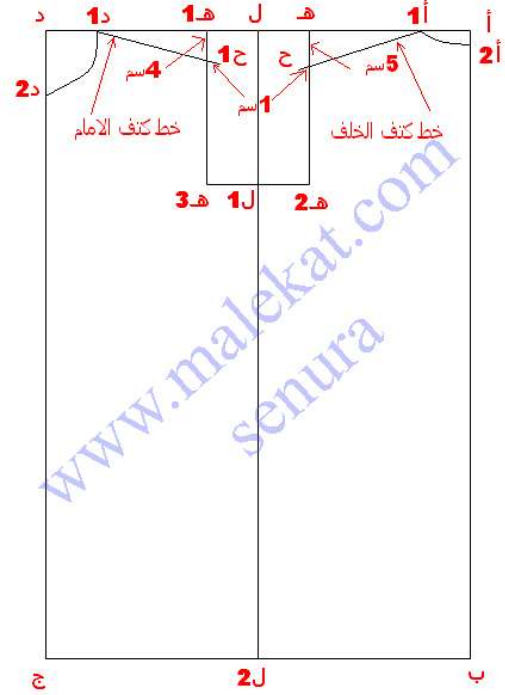
2- نقيس يسار النقطة أ على الخط أد مقدار آخر ناتج للقسمة ونضع النقطة أ١، ثم نقيس أسفل النقطة أ مقدار ٢ سم على الخط أب ونضع النقطة أ٢، ومن ثم نصل النقطة أ١ بالنقطة أ٢ بخط مقوس يمثل حردة الرقبة الخلفية

3- لرسم حردة الرقبة الامامية نقيس مقدار آخر ناتج للقسمة على الخط أد يمين النقطة د ونضع النقطة د١ ثم نقيس أسفل النقطة د على الخط ج د ومضافاً إليه ٢ سم ونضع النقطة د٢، ونصل النقطتين د١ ود١ بخط مقوس يمثل حردة الرقبة الامامية.

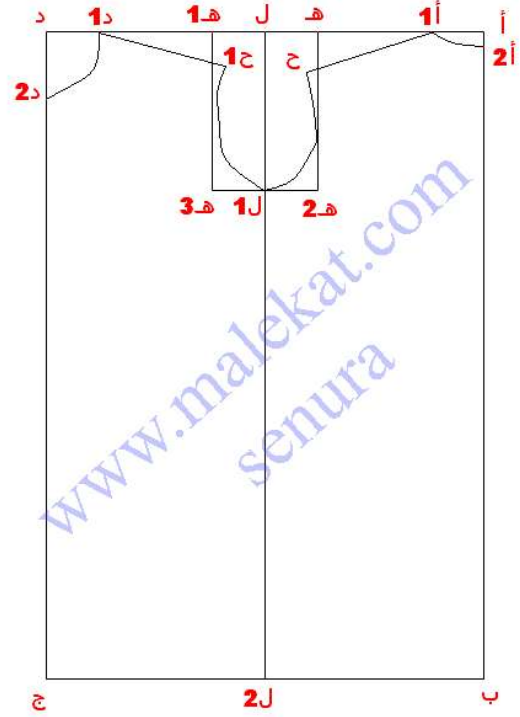
4- ننصف المستطيل طولياص بالخط ل ل١ ويمثل هذا الخط الفاصل بين الامام والخلف.



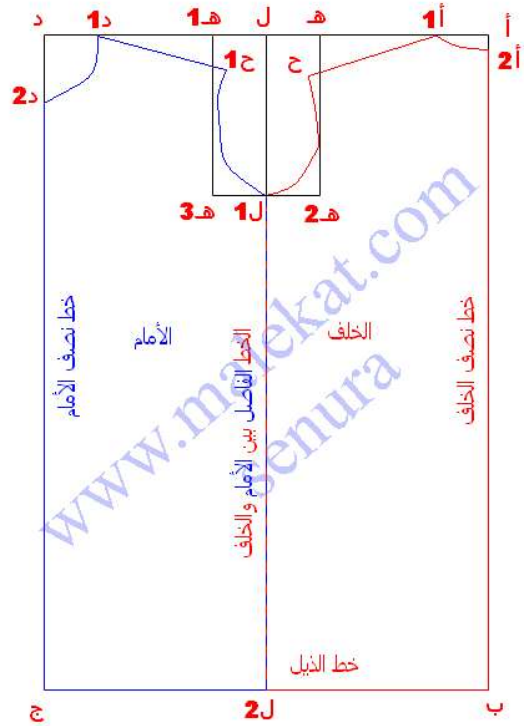
- 8- ننزل على الخط ه ه ٢ مقدار ٥ سم ونضع نقطة ح ونتحرك بالنقطة ح مقدار ١ سم يسار الخط ه ه ٢ ، ومن ثم نصل النقطة ح بالنقطة أ ١ وبهذا يتم رسم خط كتف الخلف.
- 9- ولرسم خط كتف الامام ننزل مقدار ٤ سم على الخط ه ١ ه ٤ ونضع النقطة ح ١ ، ثم نتحرك بالنقطة ح ١ مقدار ١ سم يمين الخط هت ١ ه ٤ ، ومن ثم نصل النقطة ح ١ بالنقطة د ١.



- 10- نرسم حردة الإبط الخلفية برسم خط مقوس يصل بين النقطة ح وبالنقطة ل ٢.
- 11- نرسم حردة الإبط الامامية برسم خط يصل النقطة ح ١ بالنقطة ل ٢ كما هو مبين في الرسم:



وبهذا ينتهي رسم الباترون الأساسي للجلباب والذي يمكن استخدامه لإدخال العديد من الإضافات كرسم السفرة وعمل التوسيع والمرد وغيره. والصورة التالية توضح البترون في شكله النهائي حيث يمثل الجزء الملون باللون الأزرق الامام والجزء الملون باللون الاحمر الخلف:



باترون الكم

المقاسات المطلوبة:

طول الكم.

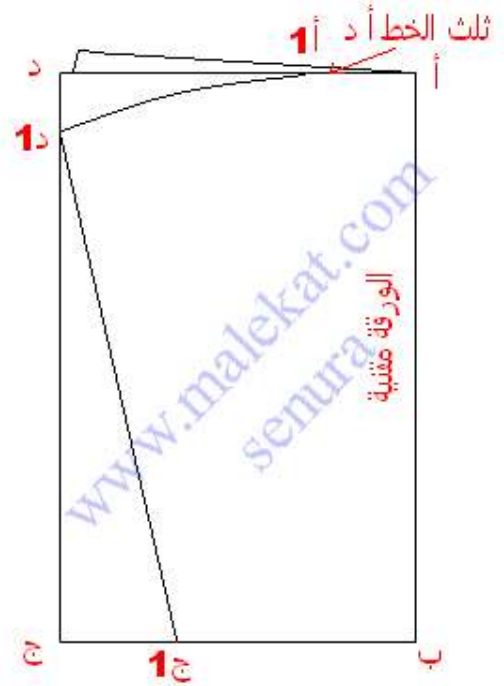
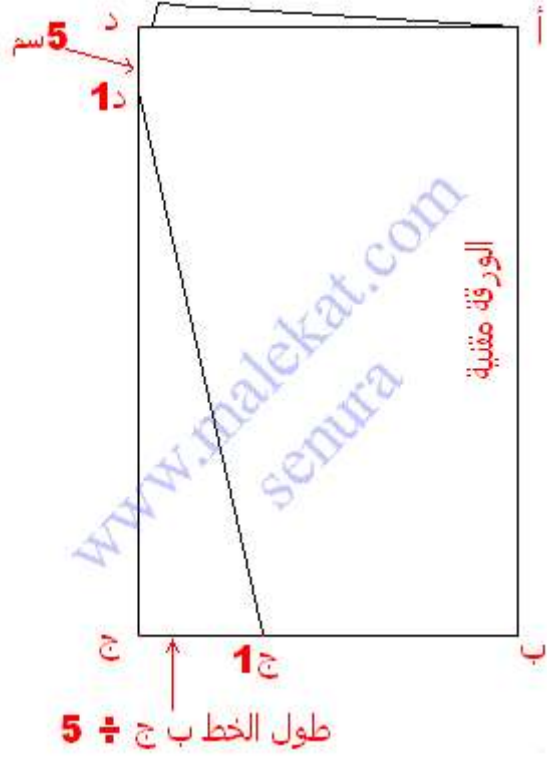
محيط الذراع.

محيط الاسورة.

- 1- لرسم باترون الكم نحضر ورقة مطوية من جهة اليمين يساوي طولها طول الكم بدون الاسورة ويساوي عرضها نصف محيط الذراع.
وتمثل هذه الورقة مستطيل أ ب ج د.



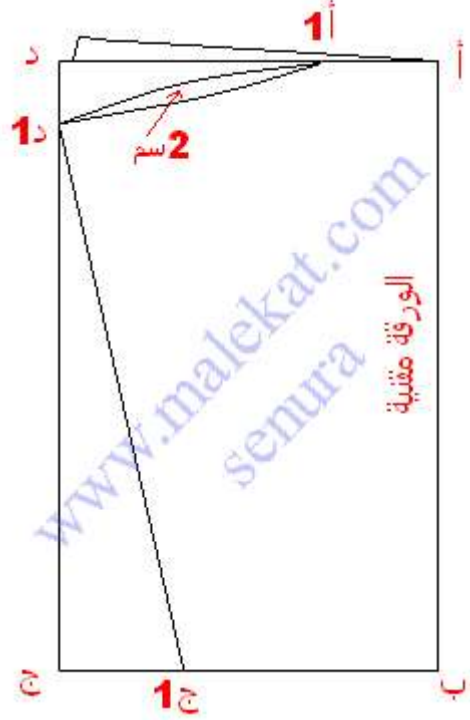
- 2 - نقيس مقدار ٥ سم أسفل النقطة د على الخط د ج ونضع النقطة د١.
3 - نقيس طول الخط ب ج ونقسم الناتج على ٥ ونقيس مقدار الناتج يمين النقطة ج على الخط ب ج ونضع النقطة ج١.
نصل النقطتين د١ وج١ معاً.



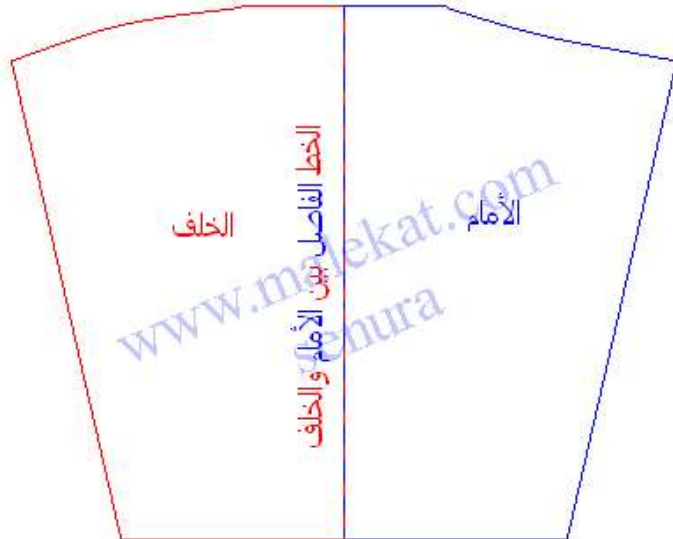
- 4 - نقيس طول الخط أ د ونقسم الناتج على 3 ونقيس مقدار الناتج على الخط أ د يسار النقطة أ ونضع النقطة 1.
- 5 - نصل النقطة د 1 بالنقطة أ 1 بخط مقوس كما في

الرسم.

6 - نرسم خط آخر مقوس من النقطة د ١ حتى أ ١ على ان ينخفض عن الخط السابق مقدار ٢ سم.



7- يتم قص باترون الكم والورق مثني على أن يتم القص على الخط العلوي لحددة الكم ومن ثم يتم فتح الورق والقص على الخط السفلي في جهة الامام كما توضح الصورة التالية:



8 - لرسم فتحة الكم يتم قياس المسافة من الخط الفاصل بين الامام والخلف وخط خياطة الخلف ووضع نقطة في منتصف هذه المسافة والارتفاع من هذه النقطة مقدار ١٢ سم وعند الخياطة يتم القص على هذا الخط وتركيب المرء عليه.



وهذا هو الشكل النهائي لباترون الكم:



لعمل الاسورة يتم رسم مستطيل يمثل طوله محيط الرسغ مضافاً اليه ٥ سم في الاسورة المفردة و ٦ سم في الاسورة المطوية.
وعرض المستطيل يساوي ٦ سم في الاسورة المفردة و ١٠ سم في الاسورة المطوية.

الياقة

المقاسات المطلوبة:

نصف محيط الرقبة ويؤخذ هذا القياس من الباترون بجمع طول حردتي الأمام والخلف.
ارتفاع الياقة ويتراوح ما بين 2.5 سم إلى 3 سم.
الخطوات:

1- نرسم المستطيل أ ب ج د بحيث يساوي طوله نصف محيط الرقبة وعرضه يساوي ارتفاع الياقة ويتراوح كما ذكرنا من 2.5 سم إلى 3 سم.



2- نرسم المستطيل أ د ه و بحيث يساوي طوله طول المستطيل السابق وعرضه من 7 إلى 8 سم.



3- نمد الخط ه و من ناحية النقطة ه مقدار يتراوح ما بين 2 إلى 3 سم ونضع النقطة ه 1.



4- نقيس يمين النقطة د على الخط أ د مقدار 0.5 سم ونضع النقطة د 1.



5- نصل النقطة د بالنقطة ه ١ بخط مائل.



6- ننزل من النقطة ه على الخط ه د مقدار ١ سم ونضع النقطة ه ٢ ونصل النقطة ه ٢ بالنقطة ه ١.



7- نرتفع من النقطة ا على الخط أ و مقدار يتراوح ما بين ٣ على ٣.٥ سم ونضع النقطة ه ٣. ثم نصل النقطة ه ٣ بالنقطة ه ٢ بخط مقوس كما في الرسم.



8- نخرج من النقطة ج وكذلك من النقطة د مقدار ١.٥ سم ونضع النقطتين ج ١ ود ٢.



9- ثم نصل النقطتين الجدد ببعضهما البعض.



10- نصل النقطة ج بالنقطة د بخط مقوس وعند انزال الباترون على القماش لا يتم انزال هذا القوس إلا في الناحية اليسرى من الياقة.



11- نرتفع بالنقطة ج ١ مقدار ٠.٥ سم ثم نمد خط من النقطة ج ١ بصل إلى الخط ب ج بشكل مقوس.



والصورة التالية توضح شكل باترون الياقه حيث تمثل الخطوط الزرقاء خطوط القص



وعند القص يتم فصل جزئي الياقة بالقص على الخط أ د وهذا هو شكل الباترون بعد القص



الخططة المتقدمة

اختيار التصميم :

للاختيار الموفق للقماش وللموديل يجب ان تراعى عوامل مهمة في التصميم هي الخطوط واللون ولمس القماش بالاضافة الى تفاصيل دقيقة لا بد منها. ولكل عامل من هذه العوامل تأثيره كل على حدة او كلها معا مجتمعة.
هذه العوامل تساعد في تطويل او تقصير الجسم وفي تضخيم او تضيق شكل الجسم.
ان الانسجام بين هذه العوامل هو الالم والانسجام هو اساسا التعبير عن كل ما هو مناسب للجسم ولعمر الشخص ،انه الاحساس بما يتناسب معا وما يناسب الزمن الذي يظهر فيه الموديل والمكان الذي يلبس فيه الموديل.

اختيار القماش المناسب

ان اختيار القماش المناسب لكل جسم سهل اذا ما روعيت القواعد التالية:

لون القماش:

من اكثر العناصر تائيرا عل حجم الشخص لون القماش.
١- الوان الدافئة والفاتحة الفاقعة تساعد في اهار الجسم اكثر امتلاء مثل اللون الاحمر واللون الاصفر الفاقع واللون البرتقالي الفاقع واللون الوردي الفاقع.

٢- الالوان القاتمة والالوان الهادئة مثل اللون الازرق الفاتح والاخضر الفاتح والرمادي والبيج تساعد في اظهار الجسم انحف مما هو عليه.

٣- الثوب ذو اللون الواحد يضيفي على صاحبه طولا اكثر.

٤- القماش المطبوع بنقوش صغيرة يلائم الاجسام الصغيرة على العكس من القماش المطبوع بنقوش كبيرة فاعنه لا يلائمها.

٥- القماش ذو المربعات المتقطعة لا يتناسب مع التصاميم ذات القصّة الورب.

٦- ملمس القماش له تأثيره ايضا على شكل الجسم.

٧- القماش اللامع يظهر شكل الجسم اكثر امتلاء من القماش الجاف لأنه يعكس الضوء.

٨- القماش السميك الخشن لا يلائم الجسم الكبير لانه يظهره اكثر امتلاء.

مهارات أساسية في خياطة الملابس:

١ - تحديد عدد الأمتار اللازمة لعمل الموديل

يتم تحديد عدد الأمتار اللازمة طبقاً لأطوال أجزاء الباترون وطبقاً لعرض القماش المختار وللتنفيذ يجب اضافة مقدار الزيادات المطلوبة للخياطة والأطوال وثنية الذيل وعند استخدام القماش المقلم أو المربعات لابد من زيادة عدد الوارات المطلوبة حسب الموديل المنفذ تحدد عدد الأمتار المطلوبة بعد الانتهاء من تجهيز الباترون الخاص بالموديل المراد تنفيذه

٢- إعداد القماش للتفصيل والخياطة

لتفصيل وخياطة القماش يجب تقويمه وتشمل عملية التقويم ناحيتين :

١- تقويم أطراف القماش

٢- تقويم خيوط القماش الذي قد لا يكون قد سوى بعد صنعه ولمعرفة ما إذا كان القماش يحتاج إلى تقويم أم لا

يوضع على الطاولة ويثنى بالطول من وسطه ثم يملس باليد فإن تطابقت حاشيتهاه وجانب الطاولة وجاء طرفاه المقصوصان مطابقين لطرفها كأن القماش سوياً ولا يحتاج لتقويم

ولتقويم أطراف القماش افرضي حاشيته بالعرض ونسلي خيطاً منه بطء وعندما ينقبض القماش ابسطيه بيدك وحاولي أن تسحبي خيط الحاشية دون أن ينقطع ثم قصي على الخيط المسحوب

وان انقطع الخيط وانت تسحبينه فقص القماش حتى مكان انقطاع الخيط ثم التقطي الخيط المقطوع واسحبيه ثانيةً وهناك أنواع من الأقمشة تحتاج إلى طريقة خاصة عند اعدادها للتفصيل فهي تختلف باختلاف أنسجتها

الأقمشة القطنية :

١- يمكن نقعها وكيها قبل التفصيل لتجنب انكماشها بعد ذلك

٢- أما الأقمشة الصوفية فيوضع عليها قطعة قماش خفيفة مبللة بالماء ثم تكوى إلى أن تجف بذلك نضمن حصولنا على قماش معتدل النسيج ولن يتغير شكله

٣- لاستعمال القطيفة في الملابس لا بد عند القص من مراعاة اتجاه خطوط النسيج لأن وضع القالب في اتجاه مضاد يجعل الثوب في النهاية غامقاً من ناحية وفتحاً من الناحية الأخرى وكذلك في حالات الأقمشة ذات الوبرة بصفة عامة

الأقمشة المطاطة مثل الجرسية:

فعدخياطتها بالماكينه لن نحصل على نتيجة جيدة إلا إذا وضعت اليد اليسرى على القماش من خلف الإبرة والأخرى أمامها وذلك لموازنة شد القماش فنحصل على النتيجة المطلوبة ، كما أنه توجد إبر خياطة خاصة بالجرسيه

الأقمشة المصنوعة من النايلون:
تحتاج إلى عناية في إعدادها للقص لأنها لا تكوى بمكواة ساخنة ولكن يمكن ضبط نسيجها باليد أما من ناحية خياطتها بالماكينه فلا بد أن نستعمل لها إبره ماكينة رفيعة وأن يكون الخيط من النايلون ونوسع غرزة الماكينة جداً . ومعامله قماش النايلون بنفس معامله قماش الجرسية على المكينه حتى يأخذ شكله الطبيعي في النهاية

الأقمشة ذات النقوش الكبيرة:
عند تنفيذ فستان به زهور كبيرة اختاري التصميم البسيط وابتعدي عن القصات التي تشوه الرسوم

السحاب

توجد سحابات تناسب كل انواع الاقمشة منها ما هو مصنوع من البلاستيك ومنها المصنوع من المعدن ومنه الخاص بالسروال ومنه القابل للفصل وهو الخاص بالسترات . المفضل توفر مجموعة من السحابات المتنوعة الطول واللون.

اما تركيب السحاب (السوستة) وتثبيتته فيكون على الوجه التالي:

- ١ - يثبت السحاب ظاهراً او مخفياً حسب الطلب وحسب القماش.
- ٢ - يستخدم السحاب المعدني الدقيق في الاقمشة ذات الوزن الخفيف (الرقيق)
- ٣ - يستخدم السحاب المعدني الثقيل في الاقمشة ذات الوزن الثقيل (السميكة).

المفروض ان توضع قطعة قماش مبللة فوق السحاب المغلق ويكوى شريط السحاب من الجهتين ولا تكوى اسنانه . ومن الممكن تقصير طول السحاب حسب الطول المطلوب.

يقاس السحاب ويعلم الطول الصحيح ثم يعمل له موقع سفلي جديد ولك بخياطة عدة قطب باليد حول اسنان السحاب ويقص الطول الزائد للسحاب تحت الموقع الجديد بحوالي ٢ سم .

٤- تكوى ثنية الفتحة من الداخل قبل تدبيس السحاب ثم تسرج الفتحة لمنع التمدد أثناء خياطة السحاب.

٥- تبديل رجل الماكينة بأخرى خاصة بدرز السحاب.

٦- يفتح السحاب ويسرج على طرفي الفتحة ثم يدرز من اعلى الجانب الواحد نزولاً الى الاسفل ثم حول الفتحة صعوداً الى الجانب الاخر حتى راس السحاب.

٧- اذا كان القماش خفيفاً او ذا وبر يدرز كل جانب من السحاب من الرأس الى اول الفتحة.
٨- لا يمط القماش عند تدبيس السحاب للثوب وبدلاً من ذلك يرخى الثوب قليلاً حول السحاب

٩- يقاس طول فتحة الثوب قبل استبدال السحاب بسحاب اخر.

١٠- لمطابقة النقش المقلم او المربع او المشجر في الثوب يدبس جانب السحاب في مكانه ثم يغلق السحاب ويثبت الجانب الاخر منه على الثوب بحيث يتطابق النقش مع الطرف الاخر.

١١- يسرج السحاب ثم يدرز من اعلى الى اسفل على كلا الجانبين.

١٢- يثبت طرفا السحاب العلويان بأن يخاط شريطا السحاب فوق الاسنان باليد او بالماكينة وذلك بأن يدخل طرف شريطي السحاب في ثنية الياقة او تحت البطانة او تحت الببيه او تحت الشريط (الباند) ثم يثبت بعدة قطب يدوية او درزات ماكينة.

وتكون خياطة السحاب باليد على الوجه التالي :

١ - تكوى فتحة الثوب من القفا ثم يسرج طرف السحاب المفتوح على طرف فتحة الثوب.

٢ - تمسك حافة الفتحة باليد اليسرى ويسرج السحاب باليد اليمنى وطبعاً يرخى القماش قليلاً فوق شريط السحاب اثناء التسريج.

٣ - يسرج الطرف الثاني للسحاب بنفس الطريقة.

٤ - يفتح السحاب على بعد ٢ سنتم في اسفله.

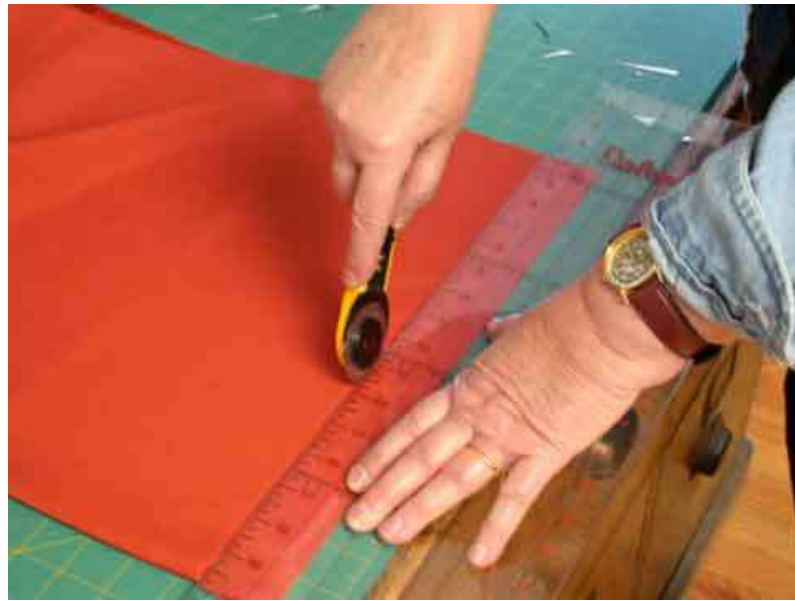
٥ - تستعمل القطبة الخلفية لتثبيته بدءاً من اسفله ويغلق السحاب كلما تقدمت الخياطة

بالابرة الى اعلى وهذا يتيح التأكد من ان حافتي القماش تغطيان زردات السحاب تماماً.

٦ - تثبت الجهة الاخرى من السحاب بنفس الطريقة.

٧ - لتفادي انزلاق السحاب تلقائياً تثبت كبشة في اعلى السحاب اي على فتحة الثوب

إعداد القماش للتفصيل:



للقيام بهذه الخطوة واجب اتباع الآتي:

- ١- نقوم بسحب خيط من النسيج العرضي (تنسيل) لتسوية أطرافه.
- ٢- نقوم بكيه لإزالة أي كسرات به.
- ٣- نضع القماش مسطحاً على منضدة كبيرة
- ٤- نثني القماش بحيث يكفي مساحة الشكل ومقدار الحياكة اللازمة على أن يكون الوجه للداخل ، وعادة ما يتم ثني القماش بحيث يتطابق خطي البرسل ، وفي هذه الحالة يجب تثبيت حافتي القماش معاً بالدبابيس كما في الصورة:

وفي أحيان أخرى يتم ثني القماش بحيث يكون خطي البرسل متقابلين وليس متطابقين، وتستخدم هذه الطريقة عندما تكون قطع الموديل تضم قطعتين يجب وضعهما على قماش مثني.

وعموماً فإن الطريقة المثلي لثني القماش هي التي تتناسب مع الباترون المستخدم ولذا لن يكون في مقدورنا ثني القماش بشكل جيد ما لم نكون مدركين لطبيعة كل قطعة من قطع الباترون، كما لا بد وان نراعي في هذه الخطوة أيضاً النقوش الموجودة على القماش وخاصة الأقمشة المقلمة وكذلك الأقمشة ذات اللمعة من جهة واحدة مثل القطيفة.

٥- تثبيت الباترون بالدبابيس



٦- يراعى عدم رفع القماش أثناء وضع الدبابيس او القص

٧- استعمال المقص بطريقة صحيحة الجانب الرفيع تحت القماش حتى لا يرفعه بكمية كبيرة

٨ - ترك مسافات كافية للخياطة ولتكن ٣ سم تقريباً

٩- استعمال المكواة لفتح الخياطات

١٠- تثبيت أجزاء القطع المنفذة مع بعضها بغرزة السراجة

الطريقة الافضل للتفصيل:

١- يفرد القماش على الطاولة مثنياً بحيث يكون وجه القماش للداخل لكي يسهل وضع العلامات من على ظهر القماش بسهولة.

٢- يضبط نسيج القماش عند الثني حسب العرض المطلوب ثم يقاس البعد من طرف الحاشية الى مكان الحاشية الأخرى وبذلك نضمن أن يكون النسيج مستقيماً وحينئذ يدبس طرف الحاشية وكذلك أحرف القماش العرضية.

٣- يوضع الباترون على القماش ويثبت بالدبابيس مع ملاحظة وضع الدبوس مانلاً أو بالعرض مع عدم رفع القماش من على الطاولة أثناء التدبيس.

٤ - يراعى علامات الباترون التي تدل على الحواف التي ينبغي وضعها على قماش مثني وفي الأجزاء التي بها علامات توضع على الخط الطولي للنسيج يستعمل شريط القياس للتأكد من أن نهايتي العلامة تبعدان عن حاشية النسيج بنفس المسافة.

٥ - تترك مسافات حول أجزاء الباترون للخياطة بحيث يترك ١ سم حول فتحة الرقبة ، ٣ سم عند خط الكتف والإبط ، ٣ سم عند خط الكتف والإبط ، ٣ سم للجنب ويترك 2 للذيل ٥ سم ثم ترسم علامات للقص عليها.

٦- أثناء القص نجعل الباترون والقماش مسطحين على المنضدة باستعمال اليد اليسرى حتى لا يتحرك القماش بينما اليد اليمنى تقوم بعملية القص ، وعند استعمال المقص لا يقل تماماً أثناء القص إلا إذا كانا سنقص الزوايا ويجب أن يكون طرف المقص الرفيع أسفل القماش.

وعند قص الأجزاء البعيدة يجب ألا يُجذب القماش ناحية القائمة بالمقص بل تترك حول الطاولة الخاصة بالتفصيل يراعى عند وضع الباترون على القماش فتحة موديل الفستان إذا كانت أمامية ويكون الجزء الخلفي على القماش المثني وليس من جهة الحاشية .. أما إذا كانت الفتحة خلفية فيوضع الجزء الأمامي على الجزء المثني من القماش ويوضع الجزء الخلفي على الحاشية إذا كان القماش عريضاً يصبح وضع هذا الموديل عادياً . أما إذا كان العرض أقل فيعمل وصل في الكم بخياطة ويوضع عليها حلية من الكلف المناسبة للفستان

كيفية تثبيت البترون على القماش:

تعد خطوة تثبيت البترون على القماش من أهم الخطوات التي يجب مراعاة الدقة والحذر فيها خاصة وأنها تؤثر على كافة خطوات العمل التالية، والأساس الأول لإتقان هذه الخطوة هو القدرة على فهم قطع البترون وتحديد عدد القطع المطلوب قصها وكذلك ما إذا كان يجب وضع هذه القطع على قماش مثني أم لا ، وبوجه عام يمكن القول بأن:

١- إذا كان الرداء الذي تقومين بتفصيله عبارة عن فستان مثلاً فأننا سنحتاج من باترون الأمام قطعتين ومن باترون الخلف قطعتين أيضاً، وقطعتي الأمام أو الخلف لا يشترط أن يكونا منفصلين، فقد يكونا متصلين إذا لم يكن الرداء مفتوحاً وقد يكونا منفصلتين في حالة الرداء المفتوح، وفي الحالة الأخيرة تلاحظين أن جهة خط المنتصف تتضمن مرد إذا كان الرداء سيفتح بأزرار ، وقد لا تتضمن مرد ولكن توجد إشارة على خط المنتصف تمثل طول السحاب الذي سيتم تركيبه مثلاً، ولذا عليك الانتباه جيداً للعلامات الموجودة على البترون قبل تثبيته على القماش.

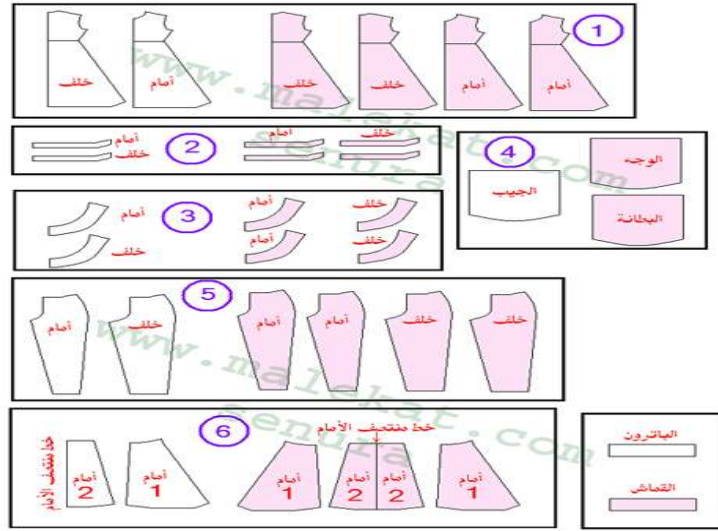
٢- يحتاج الكمر إلى قطعيتين من كمر الأمام وقطعتين من كمر الخلف.

٣- يحتاج السجاف إلى قطعتين من سجاف الأمام وقطعتين من سجاف الخلف سواء كان السجاف لحرمة الرقبة أو الإبط.

٤- يحتاج الجيب المتقن والمبطن إلى قطعتين متماثلتين من الباترون ومنفصلتين أيضاً.

٥- يحتاج البنطالون إلى قطعتين من الأمام وقطعتين من الخلف على أن تكون كل القطع مفصولة عن بعضها البعض.

٦- في حالة التنورة القطع فإنك تحتاجين إلى ضعف هذه القطع، فإذا كان الموجود لدينا على الباترون قطعتين للأمام وقطعتين للخلف، فإننا بحاجة إلى قطعتين منفصلتين للأمام بجانب قطعتين متصلتين يمثل خط منتصفهما خط منتصف الأمام، وكذلك الحال للخلف.



ونجد أن الشرح هنا قد يطول ودون أن ننتهي فعدد الموديلات غير محدود والباترون هو الذي يملئ عليك دائماً العدد المطلوب من القطع، وقد نجد تحديد عدد القطع أمراً مربكاً في بادئ الأمر إلا أننا مع الممارسة سوف نتغلب على هذه الصعوبة .

وفي حال استخدمنا لباترون جاهز فسنجد على مغلف الباترون عدد القطع المطلوبة وكيفية تثبيتها على القماش أيضاً.

بعد أن تنتهي من تحديد عدد القطع ومكانها على القماش فعلينا البدء بتثبيت الباترون على القماش، وهنا يجب أن نراعي دائماً ترك مسافات كافية بين حواف الباترون المثبت وحواف القماش أو حواف قطع الباترون الأخرى بما يمكننا من أخذ مقاسات القص والخياطة بشكل صحيح، وتستخدم الدبابيس لتثبيت قطع البترون على القماش ويراعي دائماً وضع الدبوس في زاوية البترون بشكل مائل .

كما موضح في الصورة التالية.



في حين يوضع بشكل عامودي على الخطوط الطولية للباترون كما في الصورة التالية:



وعند التدبيس علينا ألا نرفع القماش من على المنضدة قدر الإمكان ونحاول استخدام دبائيس جيدة، والالتزام بالدقة والحذر لأن كثرة إدخال الدبائيس وإخراجها قد يتسبب في إتلاف القماش خاصة إذا كان رقيقاً.
والصورة التالية توضح شكل باترون الخلف لفستان طويل مثبت بأكمله على قماش مثني



ويلاحظ في الصورة السابقة أن باترون الخلف يتكون من قطعتين : واحدة مثبتة على الجهة المثنية حيث يوجد خط منتصف الخلف والثانية مثبتة على جهة مفتوحة.

كيفية أخذ علامات القص:

علامات القص هي عبارة عن علامات تؤخذ عادة بالطباشير أو ما نسميه بالصابونة وهي ألوان عديدة، وتزول علامات الصابونة بالماء ولذا فلا يوجد قلق من استخدامها، وتبعد علامات القص عن حواف الباترون بقدر يختلف من خط لآخر من خطوط الباترون، حيث تبعد عن خط الجنب من ٢ إلى ٣ سم، وعن خط الذيل ٥ سم إذا أريد عمل ثنية للذيل ،

أما في حالة الذيل الذي يتم سرفلته وثنيه ثنية واحدة وخياطته بالماكينة فلا يحتاج إلى هذا المقدار وقد يكفي بـ ٢ أو ٣ سم حسب الحاجة، أما عن حردة الرقبة فيكون مقدار بعد علامات القص عن خط الباترون حوالي ١.٥ سم، وفي حردة الإبط قد توضع بنفس المقدار وقد تزداد قليلاً،

وبالنسبة للكثف فيترك له في العادة ٣ سم، وعموماً فإن مقدار بعد علامات الخياطة يتأثر بدرجة كبيرة على الخبرة والممارسة ، حيث تحتاج المبتدئات إلى ترك مسافات كبيرة نوعاً ما، في حين أن كثرة الممارسة قد تؤدي إلى تقليل هذه المسافات.

وبالنسبة لطريقة أخذ علامات القص فهي سهلة جداً حيث تتمثل في استخدام مسطرة وصابونة للعمل والخطوات كالتالي:

١- لأخذ علامات القص للخطوط المستقيمة نقوم بوضع طرف المسطرة عند نقطة الصفر على زاوية الباترون و وضع علامة بالصابونة عند البعد المطلوب





٢- نكرر نفس الطريقة عند الزاوية الأخرى ، ومن ثم نصل العلامتين ببعضهم البعض باستخدام المسطرة.



٣- لأخذ علامات الخياطة للخطوط المنحنية كالحردات والذيل الطويل نقوم بإمسك المسطرة بنفس الوضع السابق ونضع أول علامة بالطريقة السابقة ، ثم نحرك المسطرة قليلاً وضعي علامة أخرى وهكذا إلى أن ينتهي الخط، وستظهر في النهاية مجموعة من العلامات المنفرقة فنقوم بتوصيلها معاً بخط مقوس.



وهذا هو الشكل النهائي لعلامات القص لباترون كامل



طريقة القص:

القص هو المرحلة التالية لأخذ علامات القص، وتعد هذه المرحلة من أخطر المراحل التي تحتاج إلى يقظة لأن أخطاء القص في الغالب لا يمكن إصلاحها، وفي هذه المرحلة يتم القص على الخطوط التي تم رسمها بالصابونة في المرحلة السابقة، وهناك بعض الإرشادات التي يجب عليك الالتزام بها أثناء القص وهي:

١- ليكن المقص حادًا وخاصًا بالخياطة فقط لان استعمال المقص في قص الرق مثلاً يجعله أقل حدة.

٢- عند القص يفتح المقص جيداً ليقتص أكبر مساحة أثناء قص الخط المستقيم أما حول الانحناءات أو الخطوط المستديرة فيقص بالمقص بحركة قصيرة (يفتح المقص فتحة قصيرة).

٣- استعمال المقص بطريقة صحيحة الجانب الرفيع تحت القماش حتى لا يرفعه بكمية كبيرة.

٤- جعل الباترون والقماش مسطحين على المنضدة باستعمال اليد اليسرى حتى لا يتحرك القماش بينما اليد اليمنى تقوم بعملية القص ، وعند استعمال المقص لا يقلل تماماً أثناء القص إلا إذا كان سنقص الزوايا.

٥- وعند قص الأجزاء البعيدة يجب ألا يُجذب القماش ناحية القائمة بالمقص بل تترك حول الطولة الخاصة بالتفصيل.

وتجدر الإشارة إلى أنه في حالة استخدام أقمشة ثقيلة فيفضل قص طبقة واحدة من القماش في كل مرة وهذا يعني أننا سنعمل على قماش غير مثني وسنقوم بتكرار خطوة تثبيت الباترون واخذ علامات القص والخياطة.
كيفية أخذ علامات الخياطة:

علامات الخياطة هي تلك العلامات المطابقة لحدود الباترون المثبت على القماش والتي يتم الخياطة عليها، وهناك عدة طرق لأخذ علامات الخياطة منها:

١- أخذ العلامات باستخدام الروليت والكربون.

٢- أخذ العلامات باستخدام الإبرة والخيط.

٣- أخذ العلامات باستخدام قلم التأشير والمسطرة.

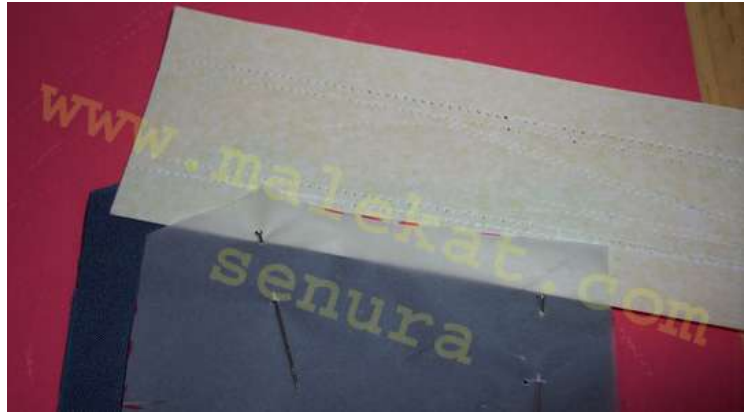
وسنقوم هنا بشرح الطريقة الأولى خاصة وأنها أكثر أماناً من الطرق الأخرى، كما أنها تمكن من أخذ علامات الخطوط الداخلية للباترون، ولا تتطلب تفريغ البنسة لأخذ علاماتها أيضاً، وقبل أن نتعرض لطريقة أخذ علامات الخياطة فلابد أولاً من التعرف على الخطوط التي يجب أخذ علاماتها ، وبصفة عامة فإن هذه الخطوط تختلف من باترون لآخر وأن كانت هناك أساسيات تشترك فيها كافة الموديلات، حيث تؤخذ جميع الخطوط الخارجية بدءاً من حردة الرقبة والكتف وحردة الإبط وخط الجنب والذيل وبطانة المرد إن وجدت، كما تؤخذ بعض الخطوط الداخلية مثل ضلعي البنسة وخط المرد وخط منتصف الأمام أو الخلف في حال وجود مرد مجاور له، وفي حالة الفساتين ذات الخياطة من الوسط فيؤخذ خط الوسط في كلا القطعتين العلوية والسفلية، وفي البنطالون تؤخذ كافة الخطوط الخارجية بجانب ضلعي البنسة عن وجدت، وتؤخذ علامات السحاب والأزرار وأماكن تثبيت الجيوب وعراوي الحزام والأدوات اللازمة لأخذ العلامات باستخدام الروليت والكربون هي:

المسطرة - الروليت أو العجلة - الكربون (ورقتين مختلفتي اللون من الكربون).



وطريقة العمل كالتالي:

- ١- يتم قص شريط طولي رفيع من إحدى ورقتي الكربون.
- ٢- يتم وضع الورقة الكاملة أسفل القماش في موضع الخط المراد أخذ علاماته بحيث يكون وجه ورقة الكربون لأعلى .
- ٣- يتم وضع الشريط الصغير من ورقة الكربون أسفل خط الباترون الذي ستؤخذ علاماته على أن يكون وجه الكربون لأسفل.



- ٤- في حالة الخطوط المستقيمة تمسك المسطرة بيد والروليت باليد الأخرى ويتم الضغط بالروليت على الخط المراد أخذ علاماته على أن يتم الضغط بشكل جيد.



٥- التأكّد بعد ذلك من أن خط الكربون قد ظهر واضحاً على طبقتي القماش وإذا لم يظهر نحاول تكرار العملية .

٦- في حال الخطوط المنحنية يتم الضغط بالروليت فقط ودون استخدام المسطرة.



ويلاحظ عند اخذ علامات الخياطة مد الخطوط حتى تصل إلى أطراف القماش بحيث تظهر خطوط متقاطعة تمثل زوايا الباترون.

التسريح والتمكين وتركيب أجزاء الموديل:

بعد أن تنتهي من أخذ علامات الخياطة نقوم بفك الدبابيس ورفع البترون من على القماش، ثم نقوم بتجميع قطع الأمام معاً والخلف معاً وكذلك الحال في تجميع الأكمام أو أرجل البنطالون، ثم نبدأ بتدبيس القطع معاً بشكل صحيح، وعند التدبيس يجب أن نضع قطعتي القماش بحيث يكون الوجه على الوجه وبحيث تظهر لدينا علامات الكربون من الجهتين، ثم نبدأ التدبيس من الزوايا أي من نقطة تقاطع خطوط الكربون، ويوضع الدبوس بشكل مائل عند الزاوية.



وبعد تدبيس الزوايا نقوم بمطابقة علامات الكربون بالنسبة للخطوط المستقيمة وثبتها بالدبابيس، وتوضع الدبابيس هنا غما بشكل مائل أو عامودي، والحذر من وضع الدبوس بشكل أفقي لأنه سيؤدي إلى شد القماش.



ويلتحظ أن تجميع القطع لا يجري دائماً على وتيرة واحدة وإن كانت القاعدة العامة هي تجميع قطع الأمام معاً إذا كان الأمام مكون من أكثر من قطعة كالتنورة الست قطع مثلاً وكذلك الحال في قطع الخلف، ثم تركيب الأكتاف ثم الجنب ، وبالنسبة للبنطالون يتم تركيب كل رجل على حده ثم يتم تركيب الرجلين معاً من عند خط السرج، والكم يتم تركيبه من الجنب أولاً ومن ثم تركيبه في الثوب بعد تسريجه وتمكينه.

وتأتي خطوة التسريح بعد التدبيس وهي على درجة كبيرة جداً من الأهمية وفيها يستخدم خيط مخصوص للسراجه وقد يستخدم خيط الكتبرلييه لهذا الغرض، وبعد التسريح يتم عمل بروفه على الموديل الذي تتم خياطته لإصلاح أي عيوب به قبل التمكين.

وبعد التأكد من أن التسريح صحيح يتم البدء بالتمكين ويلتحظ أن خط الذيل غالباً هو آخر ما يتم تمكينه إذا كان الذيل غير مثني ثنيتين، أما إذا كان مثني ثنيتين فلا يمكن وإنما يتم لفقه يدوياً. وبعد التمكين يتم فك خيط السراجه وفتح الخياطات بالمكواة .

الكي:

الكي من أهم خطوات الخياطة ويتبع خطوة التمكين حيث تستخدم المكواة لفتح الخيافات وإعطائها مظهراً لائقاً والصورة التالية توضح المقصود بفتح الخياطة بالمكواة



وهناك بعض الأدوات التي تساعدك على كي أجزاء معينة من الموديل مثل الكم وحردة الإبط وغيرها

التشطيب:

الطرق البسيطة لتشطيب الحواف أو الحواشي:

تكمّن نظافة الثوب دائماً في تشطيبه، ويحتاج التشطيب إلى مهارة وإلى حس فني أيضاً، وبالنسبة حواف الثوب فيمكن تشطيبها أو تنظيفها بعدة طرق:

١- السرفلة.

٢- خياطة الزجاج ، وهنا يراعى أثناء الخياطة أن يوضع القماش أسفل الإبرة بحيث تنزل الإبرة مرة في القماش ومرة خارجه فيلتف الخيط حول حافة القماش ويمنع تنسل الحافة.

٣- استخدام سائل خاص يمنع تنسل القماش.

٤- قص الحواف بمقص السورفليه المشرشر إذا كان القماش من النوع الثقيل .