

الباب الثاني

بيئة تشغيل ويندوز

Windows Operating System

سنتعلم في هذا الباب

- ١- التطور التاريخي لنظم تشغيل ويندوز.
- ٢- مزايا نظام التشغيل Windows XP Professional.
- ٣- أنواع النوافذ.
- ٤- أنواع القوائم.
- ٥- شريط المهام Task Bar (وظيفته- تعديل خصائصه).
- ٦- قائمة ابدأ Start Menu (تعريفها- وظيفتها- محتوياتها).
- ٧- لوحة التحكم Control Panel.
- ٨- جهاز الكمبيوتر My Computer.
- ٩- مجلد الطابعات والفاكسات.
- ١٠- مستكشف ويندوز Windows Explorer.
- ١١- تحديد المجلدات والملفات.
- ١٢- سلة المحذوفات Recycle Bin.
- ١٣- خيارات المجلد Folder Options.
- ١٤- الاختصارات ShortCuts.

١٥ - البحث عن الملفات File Searching

التطور التاريخي لنظم تشغيل النوافذ

عندما بدأت شركة مايكروسوفت بإصدار برامج النوافذ Windows، كانت تهدف إلى جذب كافة مستخدمي الحاسب الشخصي (PC) للتعامل مع أنظمة التشغيل المنتجة من قبل الشركة. فكان لابد للشركة من إيجاد الأدوات والبرامج المناسبة التي تمكّن المستخدم من التفاعل مع الحاسب بسهولة ويسر؛ فمنذ ظهور الإصدار الأول لنظام النوافذ (Windows 1.0) في العام ١٩٨٥ وحتى الإصدار Windows 3.1 عملت مايكروسوفت على تحسين نظام النوافذ (Windows) بشكل مستمر، فبدأت مبيعات هذا البرنامج ترتفع بشكل كبير بدءاً من الإصدار Windows 3.0 الذي ظهر عام ١٩٩٠.

والشيء الوحيد الذي كان يزعج مستخدمي نظام النوافذ (Windows) هو أن المستخدمين كانوا مجبرين على تشغيل نظام التشغيل (MS-DOS) كي يتمكنوا من تشغيل برنامج النوافذ. والسبب في ذلك هو أن برامج النوافذ كانت عبارة عن برامج تشغيل فقط وليست أنظمة تشغيل؛ وكانت إصدارات النوافذ السابقة لا تعدو كونها طبقة عازلة (واجهة بينية) بين المستخدم ونظام تشغيل (MS-DOS) حيث أنها تقوم بتوفير واجهة استخدام رسومية تعمل على نقل أوامر المستخدم إلى نظام التشغيل الفعلي (MS-DOS)، فكان على المستخدم تشغيل الحاسب من خلال نظام التشغيل (MS-DOS) أولاً ومن ثم العمل مع برنامج النوافذ (Windows) أي كقشرة على برنامج التشغيل دوس. ويمكن للقارئ هنا تخيل صعوبة وتعقيد عملية الربط بين هذين البرنامجين، نظراً للاختلاف الكبير في أفكار وطريقة تصميم كل منهما. ومن هنا كان الهم الأكبر بالنسبة للمطورين في شركة مايكروسوفت، تخليص مستخدمي الحاسب الشخصي من شاشة DOS السوداء المملّة إلى الأبد، وجعل برنامج Windows قادراً على إدارة كامل مكونات الجهاز مع توفير واجهة رسومية ممتعة وسهلة.

وكان ظهور الإصدار (Windows 95) الحدث الأكبر الذي انتظره الكثير من مستخدمي الحواسيب الشخصية المتوافقة مع حواسيب IBM. فنظام التشغيل (Windows 95) لم يعد

مجرد بيئة تشغيل، وإنما أصبح نظام تشغيل بكل معنى الكلمة. فمنذ أن بدأ المبرمجون في شركة مايكروسوفت بتصميم نظام التشغيل (Windows 95) كان من الواضح أنه سيغدو شيئاً خاصاً ومختلفاً بكل معنى الكلمة، فقد صُمم ليكون أكثر تماسكاً ومتعةً.

تضمّن نظام Windows 95 نواة ذات ٣٢ بتاً، لذلك كان أسرع من الإصدارات السابقة لبيئة النوافذ. وتميّز بالتقنيات الرائعة التي أضيفت إليه، أهمّها تقنية التركيب والتشغيل Plug & Play (PnP) والتي كانت تمكّن النظام من القيام بتعيين العناوين والمقاطع المناسبة للأجهزة التي يتم تركيبها في الحاسب، دون حاجة للرجوع إلى المستخدم. كما تميزت واجهته المستخدم الرسومية برموز ومجلدات ثلاثية الأبعاد، ويمكنك تغيير ألوانها من خلال خصائص المظهر العام لسطح المكتب، والتي توفر ألواناً جميلة وبراقة. كذلك تضمن النظام برنامجاً للبريد الإلكتروني الذي يصلك مع العالم الخارجي المرتبط بجهازك، وبخاصة مع شبكة مايكروسوفت مع إمكانية التوصيل مع شبكة الإنترنت.

وفي يونيو من عام ١٩٩٨م قامت مايكروسوفت بطرح الإصدار الجديد المطور عن النظام (Windows 95) وهو نظام التشغيل (Windows 98). والذي يُعد أكثر تكاملاً مع الإنترنت من الإصدارات السابقة؛ فأصبح سطح المكتب يشبه إلى حد كبير متصفحات الإنترنت. فأصبح بالإمكان استعراض الملفات، والمجلدات، والأقراص، كما أمكن تخصيص سطح المكتب ليكون عنوان الصفحة الرئيسية على الإنترنت. وتم تحديث برنامج (Internet Explorer) إلى النسخة رقم 4.0.

وفي سبتمبر من العام ٢٠٠٠م، أطلقت مايكروسوفت الإصدار الجديد لأنظمة تشغيل النوافذ الذي عُرف باسم (Windows Millennium) وعرف اختصاراً باسم (Windows ME). وكان هذا الإصدار موجهاً بالأساس للمستهلك المنزلي الذي يستخدم الحاسب الشخصي بكثرة في تشغيل تطبيقات الوسائط المتعددة، والألعاب وتصفح الإنترنت ويعني هذا أن يتضمن

الإصدار برامج قيادة (Drivers) تدعم مختلف أنواع بطاقات العرض والصوت والتجهيزات الرقمية الأخرى.

وفي أكتوبر من العام ٢٠٠١م أطلقت مايكروسوفت أحدث أنظمة التشغيل لها وهو نظام التشغيل (Windows XP Professional) وسنشير إليه باسم Windows XP Pro. اختصاراً في هذا الفصل. وأهم ما يميز هذا الإصدار هو الاستقرار وتوفير حماية أمنية أفضل. كما يتميز بأنه أكثر الإصدارات السابقة تكاملاً مع الويب وشبكة الإنترنت. يمتلك نظام التشغيل (Windows XP Pro.) العديد من الأدوات والبرامج المحدثة والجديدة.

مزايا نظام التشغيل Windows XP Professional

تَميَّز نظام التشغيل Windows XP Pro. بشاشات جديدة محببة، وقوائم مبسطة بالإضافة للعديد من التقنيات الجديدة التي تسمح باستخدام جهاز الحاسب بسهولة ويسر، وأهم هذه التقنيات:

■ واجهة رسومية سهلة الاستخدام:

يُقَدَّم Windows XP Pro نمطاً مرئياً، جديداً، محبباً، ومنظماً. فواجهة نظام التشغيل الجديدة لـ (Windows XP Pro.) تختلف عن تلك الموجودة في الإصدارات السابقة لنظم تشغيل النوافذ؛ فقد تم إضافة العديد من المؤثرات الصوتية الجديدة، والقوائم ذات اللمسة الشخصية "القوائم الشخصية"، حيث تتعقب هذه الميزة كيفية استعمال المستخدم لواجهة سطح المكتب، فيتم إخفاء الخيارات التي لم تستخدم مؤخراً. كما تضع قائمة ابدأ المبسطة أمام المستخدم أكثر البرامج استخداماً بحيث لا يحتاج لأكثر من النقر مرة واحدة لبدء العمل. وسيلحظ المستخدم وضوح الخطوط، وغنى الألوان، ودقة التنظيم، وسهولة وصول المستخدم إلى حيث يريد.

■ تضمين الويب:

لقد أصبح Windows XP Pro متكاملًا مع الويب، فقد أصبح بالإمكان التعامل مع الأدوات الموجودة فيه كأزرار الانتقال نحو الأمام (Forward) والخلف (Backward). كما تم زيادة الأوامر والعمليات الناتجة عن النقر بالفأرة وتسهيل التعامل مع قائمة "ابدأ".

■ التعامل مع أكثر من شاشة عرض :

في أجهزة الحاسب المجهزة بمحول عرض واجهة مزدوجة، يمكن لمستخدمي (Windows XP Pro) استعمال أكثر من شاشة عرض في نفس الوقت وذلك من أجل زيادة مساحة سطح المكتب. فيمكن تنفيذ برامج مختلفة ضمن شاشات عرض متعددة.

■ إدارة الطاقة Power Management :

تتم إدارة الطاقة في نظام Windows XP Pro باستخدام أداة "On Now" التي تسمح بإعادة إقلاع الجهاز خلال عدة ثوان فقط واسترجاع البرامج والملفات كما تركتها. فيمكن للمستخدم تحميل برامج من الإنترنت وإجراء عمليات النسخ الاحتياطي حتى لو ظهر الجهاز وكأنه لا يعمل.

■ تقنية "التركيب والتشغيل" (PnP) Plug and Play :

تم تطوير تقنية "PnP" بحيث أصبح من الممكن للمستخدم إضافة تجهيزات جديدة للحاسب (البطاقات بمختلف أنواعها، الطابعات، الكاميرات الرقمية والفاكسات) بسهولة ودون الحاجة لإعادة تشغيل (إقلاع) الحاسب.

■ أسرع، وأكثر أناقة وأماناً:

يوفر موقع شركة Microsoft على شبكة الإنترنت آخر التحديثات التلقائية التي تضمن بقاء نسخة المستخدم من Windows XP Pro محدّثة بشكل دائم، فيمكن للمستخدم الحصول على قوة ووثوقية أكثر أنظمة التشغيل تقدماً لدى شركة Microsoft.

■ تعليمات أفضل لكل مهمة:

توفر التعليمات المضمنة مع Windows XP Pro كل شيء يود المستخدم معرفته حول نظام التشغيل. بوجود مركز التعليمات والدعم الجديد كلياً في Windows XP Pro يمكن للمستخدم الحصول على إرشادات واضحة حول كيفية تنفيذ المهام المختلفة الموفرة مع نظام التشغيل، الحصول على مقالات تربط المستخدم بالموضوع المراد معرفته من البداية وحتى النهاية، والحصول على نصائح حول استكشاف الأعطال وإصلاحها.

■ مشاركة الصور المضمنة وتنظيمها:

أصبح من السهل جداً مع نظام التشغيل Windows XP Pro عرض الصور ومشاركتها مع الأصدقاء، والعائلة، والزملاء. قم بتوصيل الكاميرا الرقمية فقط وستظهر الصور الرقمية فوراً جاهزة للتحريك، أو للإرسال بالبريد الإلكتروني، أو للطباعة وحتى أنه يمكنك نشر الصور مباشرة على موقع ويب أو حفظها على قرص مضغوط.

■ تشغيل ملفات الصوت، والفيديو، والأقراص المضغوطة:

يضمن نظام التشغيل Windows XP Pro للمستخدمين الاستماع إلى ملفات الصوت ومشاهدة أفلام وتشغيل الأقراص المضغوطة، فمع وجود برنامج Media Player 8.0 يمكن للمستخدم توليف محطات راديو الإنترنت، وتحميل ملفات الصوت أو الأفلام من الويب، وتشغيل الأقراص المضغوطة الخاصة بك.

■ التبديل السهل والمضمون بين عدة مستخدمين:

أصبح من السهل مع Windows XP Pro مشاركة حاسب واحد بين عدة مستخدمين. ويمكن لكل شخص يستخدم الحاسب أن يُنشئ حساباً محمياً بكلمة مرور مع إعدادات مخصصة وملفات خاصة. ويمكن تنشيط عدة حسابات على الحاسب في نفس الوقت. فإذا أراد أشخاص آخرون التحقق من البريد الإلكتروني أثناء عمل المستخدم على الحاسب، فيمكنهم ببساطة الانتقال إلى حساباتهم دون ضرورة إغلاق المستخدم لبرامجه وتسجيل الخروج، ولن يستطيع المستخدمون مشاهدة ملفات المستخدم المفتوحة أثناء عملهم، بل سيجد الشاشة تماماً كما تركها.

■ شبكات الاتصال قوية وعملية:

إن عملية توصيل أكثر من حاسب واحد في المنزل أو في المكتب للعمل ضمن شبكة اتصال واحدة يدعم قدرات كل حاسب ضمن النظام. وباستطاعة أجهزة الحاسب الموصولة بشبكة اتصال واحدة الاشتراك بنفس الطابعة، والمساحة الضوئية، والفاكس، واتصال إنترنت أيضاً. وبإمكان مستخدمي الشبكة المنزلية تصفح الإنترنت في نفس الوقت، من أجهزة حاسب مختلفة باستخدام نفس خط الهاتف. يستخدم معالج "شبكة الاتصال" في إعداد شبكة الاتصال المنزلية أو المكتب الصغير ببساطة ودون خبرة كبيرة.

النوافذ Windows:

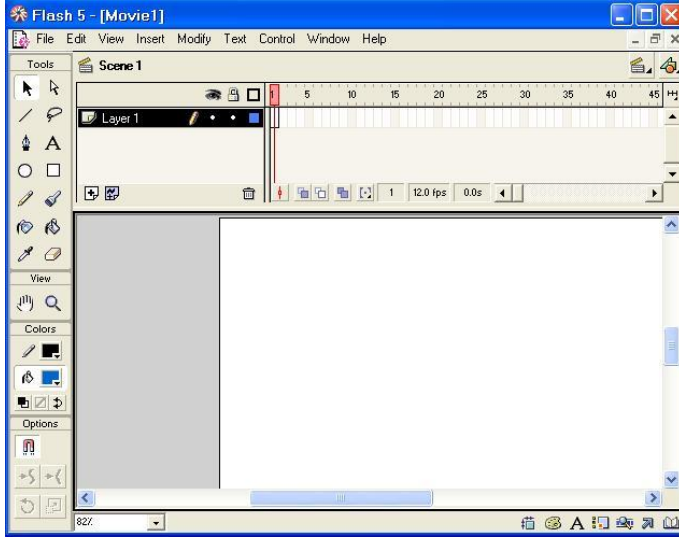
يمكن أن تكون النوافذ المعروضة على الشاشة مصدراً للالتباس لبعض الناس نظراً لأنواعها المختلفة، والأمر في الحقيقة بسيط، فعندما تريد العمل مع برنامج أو مستند فإنك تقوم بفتحه بواسطة الفأرة أو لوحة المفاتيح، وبذلك تظهر النافذة التي تحتويه على سطح المكتب، ويشبه هذا سحب مجلد من درج المكتب أو دفتر على الرف ووضعها على المكتب وفتحه، وفي Windows XP Pro. تقوم بهذا الأمر لكل مهمة تريد تأديتها. وكما يحدث على سطح المكتب الحقيقي، يمكن أن يوجد على الشاشة عدة نوافذ لمشاريع يجري العمل فيها في نفس الوقت، ويمكن الانتقال بين هذه النوافذ ببساطة بغض النظر عن نوعها. ويقدم نظام التشغيل Windows XP Pro. معلماً آخر يتمثل في قدرتها على تذكر بعض الإعدادات الخاصة بأعمالك بعد الخروج من Windows.

أنواع النوافذ:

يواجه مستخدم Windows XP Pro. ثلاثة أنواع من النوافذ أثناء عمله هي نوافذ التطبيقات، نوافذ المستندات، ونوافذ المجلدات.

■ نوافذ التطبيقات:

وهي النوافذ التي تحوي التطبيقات التي يقوم المستخدم بتشغيلها مثل: (Word، Excel، Photoshop) وغيرها من البرامج التطبيقية. يقوم المستخدم بأداء معظم الأعمال على الحاسب ضمن نوافذ التطبيقات، أنظر الشكل.



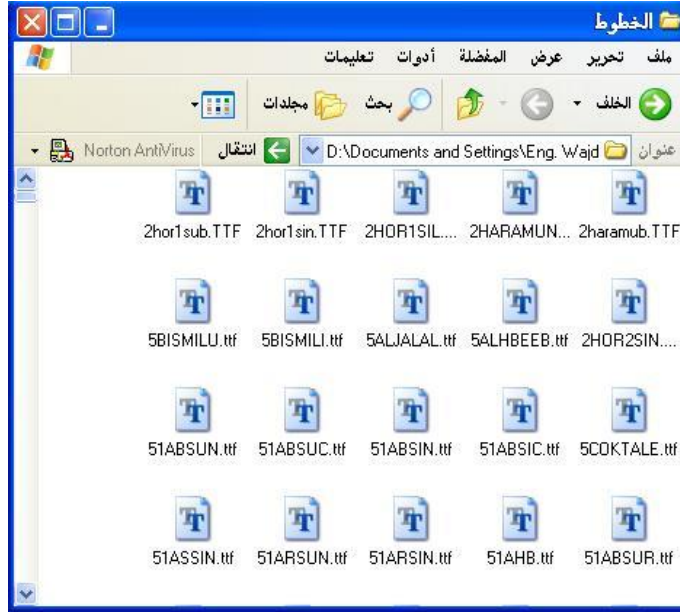
■ نوافذ المستندات:



تسمح بعض البرامج بفتح عدة مستندات في نفس الوقت، فعلى سبيل المثال يمكن لبرنامج (Microsoft Excel) فتح عدة جداول حسابية في نفس الوقت، ويتم فتح كل مستند ضمن نافذة خاصة بها، بعبارة أخرى يجري تشغيل البرنامج مرة واحدة فقط وفتح عدة نوافذ مستندات ضمن النافذة الرئيسية، انظر الشكل.

■ نوافذ المجلدات:

وهي النوافذ التي تحوي أي مجلد تم إنشاؤه سواء كان مجلد رئيس أو مجلد متفرع من مجلد رئيس، انظر الشكل.



تفاصيل النافذة:

تحتوي النوافذ بكافة أنواعها على نفس العناصر، ويمكن لبعض التطبيقات أن تحوي عناصر إضافية، وفيما يلي العناصر الشائعة لمكونات النوافذ:

١. شريط العنوان:

يظهر اسم التطبيق أو المستند في أعلى نافذته الخاصة ضمن ما يسمى "بشريط العنوان"، انظر الشكل التالي.

لشريط العنوان وظيفة تتمثل في الدلالة على النافذة الفعّالة (الإطار النشط) حيث تكون عدة نوافذ معروضة على الشاشة ولكن واحدة منها فقط هي الفعّالة وهي النافذة التي يتم العمل فيها حالياً. وعندما تصبح النافذة فعّالة تقفز إلى المقدمة وتتوضّع على بقية النوافذ كما يتغير لون شريط العنوان فيها، ويمكنك جعل النافذة فعّالة بالنقر على أي جزء منها.

٢. التصغير، التكبير، الاستعادة، والإغلاق:

يحتوي شريط العنوان في الناحية اليسرى على ثلاثة أزرار صغيرة هي:

- زر التصغير: ويقوم هذا الزر عند النقر عليه بزر الفأرة بتحويل النافذة إلى أيقونة صغيرة تتوضع على شريط المهام.
- زر التكبير: ويقوم هذا الزر عند النقر عليه بالفأرة بتكبير حجم نافذة التطبيق ليحتل شاشة سطح المكتب بكامله. يتحول "زر التكبير" بعد النقر عليه إلى "زر الاستعادة" وهو حجم متوسط بين التكبير والتصغير ويكون عبارة عن مستطيلين صغيرين، انظر



الشكل

- زر الإغلاق: ويقوم الزر الأحمر عند النقر عليه بالفأرة بإغلاق النافذة نهائياً.

ضبط حجم النافذة يدوياً

يمكن للمستخدم ضبط حجم النافذة، بإتباع الخطوات التالية:

١. ضع مؤشر الفأرة بدقة على إحدى حواف النافذة المعينة أو زواياها. وسيتغير شكل مؤشر الفأرة ليصبح سهماً ذا رأسين.
٢. انقر على زر الفأرة الأيسر، مع الاستمرار بالضغط على الزر.

٣. حرّك إطار النافذة مع حركة الفأرة مظهرًا الحجم الجديد.

تحريك النافذة:

يمكن تحريك النافذة بأكملها وهي في وضع التصغير عن طريق سحبها من شريط العنوان

٣. زر خانة التحكم Control Button:

يقع زر خانة التحكم في أقصى يمين شريط العنوان ويمكن استخدامها للوصول إلى قائمة خيارات التحكم. فعند النقر على أيقونة خانة التحكم بزر الفأرة اليمنى يقوم Windows Xp Pro بعرض قائمة تحوي العمليات الممكنة (الاستعادة، النقل، التحجيم، التصغير، التكبير، والإغلاق). انظر الشكل التالي.



٤. أشرطة التمرير، أزرار التمرير، خانات التمرير:

تظهر أشرطة التمرير وأزرار التمرير، وخانات التمرير على الحد الأيمن والحد السفلي في كثير من النوافذ. وتسمح هذه العناصر بتحريك المستند ضمن النافذة للأعلى والأسفل ولليمين واليسار واستعمالها ضروري عند عرض معلومات كثيرة ضمن النافذة.

مربعات (صناديق) الحوار Dialogue Boxes:

يظهر مربع (صندوق) الحوار كلما قام المستخدم باختيار أمر من قائمة الخيارات متبوع بثلاث نقاط (...). ويظهر صندوق الحوار على الشاشة عند حاجة التطبيق الفعال إلى معلومات إضافية قبل الاستمرار في العمل.

وتطلب بعض مربعات (صناديق) الحوار إدخال معلومات مثل اسم الملف، بينما يطلب بعضها الآخر اعتماد خيار من بين عدة خيارات تعرضها ويمكن أن تكون الخيارات المعروضة على شكل مربع (صندوق) حوار آخر أو قائمة خيارات. وعند استخدام مربع (صندوق) حوار لن يتم تنفيذ الخيار المحدد إلا بعد النقر على الزر "موافق".

ملاحظة: تستخدم بعض مربعات (صناديق) الحوار لإخطار المستخدم بحدوث مشكلة ما، كمشكلة في النظام أو خطأ ارتكبه المستخدم. وفي مثل هذه الحالة يطلب من المستخدم الموافقة على أمر قد يكون له نتائج حاسمة، كما تشرح بعض مربعات (صناديق) الحوار.

التحرك بين أقسام صندوق الحوار:

تحتوي مربعات (صناديق) الحوار عادة على عدة أقسام، يمكن الانتقال من قسم إلى آخر بإتباع إحدى الطرق التالية:

1. النقر بزر الفأرة على القسم الذي يريد المستخدم العمل فيه.
2. باستخدام لوحة المفاتيح يمكن للمستخدم الضغط على مفتاح "Tab" للتنقل بين أقسام مربع (صندوق) الحوار المختلفة، والضغط على مفتاح "Spacebar" لتحديد أحدها.

٣. الضغط باستمرار على مفتاح "Alt" بالإضافة إلى الحرف الذي تحته خط من اسم القسم المراد تعديله أو الانتقال إليه.

شريط القوائم Menus:

يظهر شريط القوائم بشكل تلقائي أسفل شريط العنوان، وهو عبارة عن صف من الكلمات تندرج عن كل منها قائمة عند النقر عليها. وتحتوي كل قائمة من القوائم على مجموعة من الأوامر (الخيارات) التي يتم من خلالها إخبار نظام التشغيل (التطبيق) عن العمل المراد إنجازه.

تلميح: يمكن الوصول إلى قائمة معينة من شريط القوائم عن طريق الضغط على مفتاح "Alt" مع الاستمرار بالضغط والضغط على الحرف المحدد تحته خط في اسم القائمة. ويمكن مثلاً الوصول إلى قائمة ملف بالضغط على مفتاح "Alt" والضغط على مفتاح الحرف "م"؛ ملف.

إشارات خاصة في القوائم:

١. الأمر المكتوب بخط فاتح (رمادي) فهذا يعني أن هذا الأمر غير متوافر في الوقت الحالي.
٢. النقاط الثلاثة (...) وهذا يعني بأن هذا الأمر سيطلب من المستخدم تحديد المزيد من المعلومات قبل البدء بتنفيذ الأمر.
٣. المثلث (السهم) الصغير على يسار الأمر يخبر المستخدم بوجود قائمة فرعية من هذه القائمة.
٤. توليفات المفاتيح والتي تستخدم كمفاتيح اختصار بدلاً من فتح القائمة والنقر على الأمر يكفي الوصول إلى المفتاح الخاص بهذا الأمر.

تلميح: يمكن تنفيذ عملية القص باستخدام مفتاح الاختصار **"Ctrl+X"** و يمكن تنفيذ عملية النسخ باستخدام مفتاح الاختصار **"Ctrl+C"**، كما يمكن تنفيذ عملية اللصق باستخدام مفتاح الاختصار **"Ctrl+V"**. انظر الشكل.



سطح المكتب Desktop

عند بدء العمل على الحاسب فإن أول ما سيظهر أمام المستخدم على الشاشة من مكونات نظام التشغيل Windows XP Pro. منطقة واسعة تظهر عليها الإطارات، والرموز، والقوائم، ومربعات الحوار، وتسمى هذه المنطقة "بسطح المكتب Desktop"، ومكوناته كما في الشكل.



■ الأيقونات (Icons)

تسمى الصور الصغيرة على سطح المكتب "بالأيقونات Icons"، التي يمكن تخطيطها كأنها بوابات إلى الملفات والبرامج المخزنة على الحاسب. وبمجرد وضع مؤشر الفأرة على "الأيقونة" سيظهر نص يعرف هذا الرمز أو محتوياته. وعند تشغيل نظام Windows XP Pro لأول مرة سيظهر رمز واحد فقط على سطح المكتب هو أيقونة "سلة المحذوفات".

ويمكن للمستخدم إضافة أيقونات (اختصارات) جديدة إلى سطح المكتب حسب حاجته. وسنأتي على شرح "الاختصار Short Cut" بالتفصيل لاحقاً.

■ شريط المهام (Task Bar)

يظهر شريط المهام في الوضع الافتراضي أسفل الشاشة. يحتوي شريط المهام على "زر ابدأ"، كما يحتوي شريط المهام على زر صغير لكل برنامج مفتوح. وتظهر ضمن شريط المهام الساعة بالإضافة لبعض الأيقونات مثل رمز السماعة والطابعة، انظر الشكل. وسنأتي على شرح "شريط المهام" بالتفصيل لاحقاً.



■ قائمة "ابدأ" (Start Menu)

تعد "قائمة ابدأ" الركيزة الأساسية التي تشمل جميع التطبيقات والإعدادات الخاصة بنظام التشغيل Windows XP Pro. وسنأتي على شرح "قائمة ابدأ" بالتفصيل لاحقاً.

تغيير إعدادات سطح المكتب:

يستطيع المستخدم من خلال فئة "المظهر والسمات Appearance and Themes" بلوحة التحكم، انظر الشكل، تغيير طريقة العرض وتغيير خصائص قائمة "ابدأ"، "وخيارات المجلد".



تغيير إعدادات العرض Display

يمكن للمستخدم تغيير إعدادات العديد من مكونات العرض لديه مثل "خلفية سطح المكتب"، "سمة الإظهار"، "شاشة التوقف"، "مظهر النوافذ" و"دقة الشاشة".

وللبدء بتغيير إعدادات العرض اتبع الخطوات التالية:

1. انقر على زر "ابدأ"، ثم حدد خيار "لوحة التحكم".
2. من لوحة التحكم انقر على خيار "المظهر والسمات"، كما في الشكل السابق.
3. انقر على خيار "العرض"، سيعرض نظام التشغيل مربع حوار "خصائص العرض"، انظر الشكل.



■ تغيير السمة:

يمكن للمستخدم تغيير مظهر عناصر سطح المكتب مثل مربعات النص، أشرطة العناوين والعناصر المحددة. ويحتوي Windows XP Pro على مجموعة من السمات المنسقة الجاهزة ويمكن للمستخدم تطبيقها مباشرة. ولتغيير سمات العناصر اتبع الخطوات التالية:

1. في مربع حوار "خصائص العرض"، انتقل إلى تبويب "سمات".
2. من قائمة "السمة"، حدد السمة التي تريد تطبيقها، ثم على "موافق".

■ تخصيص خلفية سطح المكتب:

١. في مربع حوار "خصائص العرض"، انتقل إلى تبويب "سطح المكتب".
٢. من قائمة "الموضع"، حدد الطريقة التي ستظهر بها الخلفية على الشاشة.
٣. من قائمة "اللون"، حدد لوناً لاستخدامه مع سطح المكتب.
٤. أخيراً، من قائمة "الخلفية"، حدد إحدى الصور المتوفرة في القائمة لتكون خلفية سطح المكتب الجديدة، ثم انقر على "موافق".

■ تغيير شاشة التوقف:

يمكن للمستخدم جعل منطقة العمل أكثر جمالاً عندما يكون الحاسب في حالة خمول (توقف عن العمل على الحاسب)، وذلك عن طريق إضافة شاشة توقف ملونة. وللبداء بتعيين شاشة توقف جديدة اتبع الخطوات التالية:

١. في مربع حوار "خصائص العرض"، انتقل إلى تبويب "شاشة التوقف".
٢. من قائمة "شاشة التوقف"، حدد شاشة التوقف التي تريدها.
٣. انقر على زر "معاينة" لعرض شاشة التوقف الجديدة لبضع ثوانٍ. ثم حرّك الفارة أو اضغط على أي مفتاح لنتهي المعاينة.
٤. انقر على زر "إعدادات" لتخصيص سلوك شاشة التوقف، ثم انقر على "موافق".

■ تغيير مظهر النوافذ Appearance:

توجد مع النوافذ مجموعة من الأنماط المعروفة مسبقاً والتي تحدد ألوان وخطوط الأجزاء المختلفة للنوافذ. وهذه الأنماط تسمى بالأنظمة (Schemas). ويمكن للمستخدم تغيير أي لون أو خط في مخطط ما بإتباع الخطوات التالية:

١. في مربع حوار "خصائص العرض"، انتقل إلى تبويب "المظهر".
٢. من قائمة "الإطارات والأزرار" حدد النمط الذي تريد استخدامه لإعداد المظهر.
٣. من قائمة "نظام الألوان" حدد اللون الذي تفضل استخدامه مع النمط.
٤. من قائمة "حجم الخط" حدد حجم الخط الذي تفضل استخدامه مع النمط، ثم انقر على "موافق".

■ تغيير دقة الشاشة:

١. في مربع حوار "خصائص العرض"، انتقل إلى تبويب "الإعدادات".
٢. من مربع "دقة الشاشة" حدد دقة الشاشة التي تود التعامل معها.
٣. من قائمة "جودة الألوان" حدد اختيار الألوان الذي تفضل التعامل معه مع نظام التشغيل. ويفضل اختيار أعلى قيمة في هذه القائمة للتعامل مع جودة الألوان. ثم انقر على زر "موافق".

شريط المهام Task Bar

يظهر شريط المهام في الوضع الافتراضي أسفل الشاشة. ويمكن تغيير موقعه ليكون في أعلى الشاشة أو في أحد الجانبين. ويظهر على شريط المهام زر صغير لكل برنامج مفتوح وحتى تعمل على أي من هذه البرامج يكفي أن تنقر على الزر الخاص بهذا البرنامج. كما تظهر ساعة الحاسب في أقصى يسار شريط المهام وهي تعرض لك الوقت الحالي. هذا بالإضافة لبعض الأيقونات (مثل رمز "السماعات" أو "الطابعة").

تغيير خصائص شريط المهام



كبقية عناصر شاشة ويندوز، يحتوي شريط المهام على عدة خيارات يمكن التحكم بها لضبط مظهر شريط المهام وطريقة عمله. ولتغيير خصائص شريط المهام، اتبع الخطوات التالية:

١- انقر بزر الفأرة الأيمن على مساحة خالية على شريط المهام. ستظهر قائمة مختصرة، اختر أمر "خصائص". (يمكن الوصول لإعدادات شريط المهام أيضاً عن طريق النقر على زر "ابدأ"، واختيار الأمر "إعدادات"، ثم الأمر "شريط المهام وقائمة ابدأ". وفي كلا الحالتين سيظهر مربع حوار "خصائص شريط المهام" أنظر الشكل السابق.

٢- يحتوي مربع حوار "خصائص شريط المهام وقائمة ابدأ" على تبويبين هما: "شريط المهام" و "القائمة ابدأ". ويحتوي تبويب "شرط المهام" على مجموعة من خانات الاختيار المتعلقة بمظهر شريط المهام. وفيما يلي وظيفة كل من هذه الخيارات:

تأمين شريط المهام: قفل شريط المهام وعدم السماح للمستخدم بتغيير موقعه الحالي على سطح المكتب، وكذلك قفل أي شريط أدوات موجود على شريط المهام الحالي.

إخفاء شريط المهام تلقائياً: جعل شريط المهام يختفي تلقائياً من على شاشة ويندوز في حال عدم استعماله. ولإعادة عرض شريط المهام يكفي تحريك مؤشر الفأرة إلى الموقع الذي اختفى فيه الشريط.

الاحتفاظ بشريط المهام أعلى الإطارات الأخرى: ظهور شريط المهام أمام جميع النوافذ بشكل دائم.

تجميع أزرار شريط المهام المتشابهة: ظهور الأزرار الخاصة بالملفات المفتوحة والتابعة لنفس البرنامج في نفس المنطقة من شريط المهام. وعندما يمتلئ شريط المهام بالملفات المفتوحة يتم تجميع الملفات المتشابهة ضمن زر واحد.

إظهار شريط بدء التشغيل السريع: يظهر شريط Quick Launch على شريط المهام.

إظهار الساعة: لإظهار الوقت أو إخفائه على شريط المهام.

إخفاء الرموز غير النشطة: يقوم ويندوز بعرض رموز الإعلانات النشطة والعاجلة، ويقوم بإخفاء الرموز غير النشطة. ويستخدم مربع الاختيار هذا لإخفاء/ إظهار الرموز الموجودة على شريط المهام.

٣- لإغلاق مربع الحوار وحفظ التغييرات التي أدخلتها على شريط المهام، انقر زر "موافق".

قائمة ابدأ Start Menu

يمكن تعريف قائمة ابدأ بأنها الركيزة الأساسية التي تشمل جميع التطبيقات والإعدادات الخاصة بنظام تشغيل ويندوز. ويمثل الشكل التالي قائمة "ابداً" ومحتوياتها، وإليك الآن وظيفة كل من محتويات هذه القائمة:



• إيقاف تشغيل الكمبيوتر Turn Off

Computer: يستخدم هذا الاختصار لإيقاف تشغيل ويندوز Windows بالطريقة الصحيحة. فبمجرد النقر على هذا الاختصار سيظهر مربع حوار "إيقاف تشغيل الكمبيوتر" أنظر الشكل التالي.



يطلب مربع حوار إيقاف تشغيل الكمبيوتر تحديد الكيفية التي يريد المستخدم إطفاء الحاسب بها الخيارات هي: "إسبات Stand By"، "إيقاف التشغيل Turn Off"، "إعادة التشغيل Restart".

- تسجيل خروج Log Off : يستخدم هذا الاختصار للتوقف عن العمل ضمن حساب مستخدم ما والانتقال للعمل على حساب مستخدم آخر. وعند النقر على هذا الاختصار يظهر مربع حوار "تسجيل الخروج من Windows"، انظر الشكل.



عند اختيار الأمر "تسجيل

الخروج" فإن ويندوز سيقوم بحفظ جميع الملفات المفتوحة وإغلاق البرامج المستخدمة، للسماح لمستخدم جديد باستعمال الحاسب وفق إعداداته الخاصة من اسم مستخدم وكلمة مرور. أما إذا تم اختيار الأمر "تبديل المستخدم" فإن جميع الأعمال والتطبيقات المفتوحة الخاصة بالمستخدم السابق تبقى على حالها دون إغلاق، وتعطي الإمكانية لمستخدم جديد بالدخول والعمل ضمن إعدادات حسابه الخاص. وعند الرجوع إلى الحساب السابق سنجد أن وضع ويندوز لازال على حاله دون تغيير (لا تغيير على سطح المكتب).

- **تشغيل:** وضع هذا الاختصار ضمن قائمة "ابدأ" لهواة التعامل مع بيئة تشغيل MS-DOS. فيمكن لمستخدمي ويندوز كتابة الأوامر وتنفيذها تماماً كما لو أنهم يعملون ضمن بيئة DOS، كما يمكن استخدام هذا الاختصار لتشغيل أي برنامج وفتح أي ملف.



- **تعليمات:** يمكّن هذا الاختصار المستخدم من الحصول على التعليمات الخاصة بطريقة تشغيل أية ميزة أو برنامج في نظام ويندوز أو حتى حل أية مشاكل قد تواجه المستخدم.
- **بحث:** يمكّن هذا الاختصار المستخدم من البحث عن ملف/ ملفات بأسمائها أو بحجمها أو تاريخ إنشائها. كما يمكن البحث عن كمبيوتر ضمن شبكة محلية بأسمائها. أو البحث عن أشخاص على الشبكة العنكبوتية. وسنأتي على شرح هذا الاختصار بالتفصيل في الصفحات التالية.
- **إعدادات:** يمكّن اختصار "إعدادات" المستخدم من القيام بالعديد من المهام. فباستخدام "لوحة التحكم" يمكننا التحكم بمظهر الحاسب، وتعريف الأجهزة الملحقة بالحاسب ومعرفة حالتها. كما يمكّننا "مجلد الطابعات" من إضافة طابعة جديدة إلى الحاسب و معاينة الأعمال الموجودة في طور الطباعة.

- **المستندات:** تعرض هذه القائمة الملفات والمستندات التطبيقية الأخيرة التي تم التعامل معها. فبمجرد النقر على أي من هذه الملفات يقوم ويندوز بتشغيل البرنامج الخاص بهذا الملف وفتح الملف مباشرة.



- **البرامج:** تحتوي قائمة "البرامج" على اختصارات لجميع البرامج المثبتة على الحاسب. فمن هنا يمكنك تشغيل أي من هذه البرامج أو حذفها.

إضافة برنامج إلى قائمة "ابدأ"

- 1- انقر على زر "ابدأ" ثم اختر الأمر "إعدادات".
- 2- من القائمة الفرعية اختر الأمر "شريط المهام وقائمة ابدأ".
- 3- من مربع حوار "خصائص شريط المهام وقائمة ابدأ"، ومن تبويب "قائمة ابدأ"، انقر على زر "تخصيص".



- ٤- ومن مربع حوار "تخصيص قائمة ابدأ الكلاسيكية"، انظر الشكل، انقر على زر "إضافة".
- ٥- حدد مسار المجلد أو الملف كاملاً (أو اكتبه في سطر الأوامر ثم انقر على زر "موافق" **Ok**، ثم انقر على زر "التالي Next".
- ٦- ستظهر نافذة تسألك عن المجلد الذي تريد اختصار البرنامج فيه. حدد موقع المجلد ثم انقر على زر "التالي".
- ٧- اضغط على زر "إنهاء Finish".

حذف عنصر من قائمة "ابدأ"

- ١- كرر الخطوات السابقة من ١ إلى ٣.
- ٢- من مربع حوار "تخصيص قائمة ابدأ الكلاسيكية"، انظر الشكل السابق، انقر على زر "إزالة".
- ٣- حدد البرنامج الذي تريد إزالته من قائمة "ابدأ"، ثم انقر على زر "إزالة"، ثم انقر على زر "إغلاق".

مسح محتويات قائمة "المستندات":

- ١- كرر الخطوات السابقة من ١ إلى ٣.
- ٢- من مربع حوار "تخصيص قائمة ابدأ الكلاسيكية"، انظر الشكل السابق، انقر على زر "مسح".

لوحة التحكم Control Panel:

عندما يرغب مستخدم نظام التشغيل Windows بتغيير إعدادات الحاسب لديه مثل تغيير ألوان الشاشة والفارة ولوحة المفاتيح وكلمة المرور الخاصة بحسابه وإعداد طباعة جديدة والإعدادات الإقليمية، تكون "لوحة التحكم" هي الخيار الأمثل لتغيير هذه الإعدادات. وتحتوي "لوحة التحكم" على حوالي عشرين عنصراً تستخدم في تغيير طريقة عمل Windows، انظر الشكل.



ملاحظة: يعتمد عدد العناصر في لوحة التحكم على القطع الإلكترونية المثبتة على الحاسب وعلى الطريقة التي اختارها المستخدم أثناء تثبيت نظام التشغيل.

■ فتح "لوحة التحكم"

يمكن فتح "لوحة التحكم" عن طريق النقر على زر "ابدأ" ثم اختيار "إعدادات" ثم "لوحة التحكم"، كما يمكن الوصول إلى لوحة التحكم عن طريق النقر المزدوج على أيقونة "جهاز الكمبيوتر" على "سطح المكتب" ثم النقر نقرأ مزدوجاً على أيقونة "لوحة التحكم".
وسنوضح في الجدول التالي أهم العناصر (الأيقونات) الموجودة داخل لوحة التحكم ووظيفة كل منها:

إضافة أجهزة

يقوم هذا العنصر بتشغيل معالج الأجهزة الذي يسمح بحل مشاكل الأجهزة المثبتة وحذف جهاز معين أو إيقاف تشغيله وكذلك إضافة أجهزة جديدة إلى النظام.

إضافة أو إزالة البرامج

يقوم هذا العنصر بإضافة أو إزالة أجزاء من نظام التشغيل ذاته وإضافة أو إزالة بعض البرامج المثبتة فعلاً على النظام.

الأصوات وأجهزة الصوت

يفعل هذا العنصر أو يُبطل إصدار الأصوات من الجهاز ويسمح بإضافة أصوات مخصصة لأحداث معينة كما يسمح بتعيين إعدادات أجهزة الوسائط المتعددة.

التاريخ والوقت

يمكن هذا العنصر بإدخال الوقت والتاريخ وتحديد منطقة التوقيت (المنطقة

الزمنية) التي تقع فيها المدينة التي تعيش فيها.

الخطوط

يمكن هذا العنصر من إضافة وحذف الخطوط المستخدمة في إظهار الخطوط على الشاشة أو أثناء الطباعة.

الخيارات الإقليمية وخيارات اللغة

يحدد هذا العنصر طريقة عرض التاريخ والوقت والأعداد والعملات وأي اللغات المثبتة مع النظام وأي اللغات المستخدمة في إظهار مربعات الحوار والنوافذ.

الطابعات والفاكسات

يُظهر هذا العنصر الطابعات المثبتة مع النظام مع إمكانية تغيير إعدادات الخصائص لهذه الطابعات ويُوفر إمكانية لاستخدام جهاز الحاسب للعمل كفاكس.

العرض

يتم في هذا العنصر اختيار الألوان والخطوط وتحديد خصائص النوافذ من أشرطة وأزرار والخلفية والنقش الخاصين بسطح المكتب واختيار شاشة التوقف... الخ.

الماوس

يقوم هذا العنصر بتحديد سرعة مؤشر الفأرة على الشاشة بالنسبة لسرعة

تحريك الفارة باليد، وسرعة تتابع النقرتين (النقر لمزدوج)، وتحديد شكل مؤشر الفارة.

خيارات المجلد

يمكن لهذا العنصر تحديد اعتماد استخدام النقرة المفردة لفتح الملفات والمجلدات وتشغيل البرامج، كما يمكن هنا تحديد الطريقة التي تظهر فيها أسماء الملفات والمجلدات مع ملحقاتها وإظهار الملفات والمجلدات المخفية أو إظهارها.

شريط المهام وقائمة ابدأ

يمكن هذا العنصر المستخدم من تحديد خصائص وإعدادات كل من شريط المهام وقائمة ابدأ مع حذف البرامج أو إضافتها إلى قائمة ابدأ.

لوحة المفاتيح

يمكن هذا العنصر من تحديد عدد مرات كتابة الرمز عند الاحتفاظ بالمفتاح مضغوطاً، مع تحديد معدل وميض المؤشر، وتعيين اللغة التي تستطيع لوحة المفاتيح التعامل معها، وأي لوحة مفاتيح تتعامل معها.

تم إعداد نظام التشغيل Windows XP Pro ليتمكن المستخدم من التعامل مع "لوحة التحكم" بطريقتين، طريقة "العرض الكلاسيكية"، كما في الشكل السابق، وطريقة "عرض الفئة" انظر الشكل التالي.

ملاحظة: يمكن للمستخدم تحديد الطريقة التي يفضل استخدامها للتعامل مع لوحة التحكم. فإذا قمت بفتح "لوحة التحكم" ولم تتمكن من رؤية العناصر التي شرحناها سابقاً فيكفي النقر على الأمر "التبديل إلى طريقة العرض الكلاسيكية"، والعكس صحيح.



وسنستعرض هنا تغيير بعض الإعدادات من لوحة التحكم:

■ إعداد الفأرة:

- لضبط سرعة مؤشر الفأرة اتبع الخطوات التالية:

١. انقر على زر "ابدأ"، ثم انقر على "إعدادات" ثم "لوحة التحكم" ثم اختر فئة "طابعات وأجهزة أخرى" - إذا كنت تعمل بطريقة عرض الفئة- ثم انقر على أيقونة "الفارة".

ملاحظة: إذا كنت تعمل بطريقة العرض الكلاسيكية فيكفي عند الوصول إلى "لوحة التحكم" النقر على أيقونة "الماوس" نقرأ مزدوجاً وسيظهر مربع حوار "خصائص الماوس".

٢. من تبويب "خيارات المؤشر"، حدد سرعة حركة مؤشر الفارة عن طريق سحب المنزلقة إلى اليمين لجعل حركة المؤشر أبطأ، أو إلى اليسار لجعل حركة المؤشر أسرع، ثم انقر على موافق.

- إذا كان المستخدم يستخدم يده اليسرى وأراد تغيير إعداد الفارة ليتناسب مع يده فإن Windows XP يمكّن المستخدم من القيام بتعديل إعدادات الفارة. فبعد الوصول إلى مربع حوار "خصائص الماوس"، ومن تبويب "الأزرار"، وضمن "تكوين الأزرار"، حدد خانة الاختيار "تبديل الأزرار الأساسية والثانوية" ثم انقر على "موافق".

- يقدم Windows XP Pro الكثير من المرونة إذا ما أراد المستخدم اعتماد مؤشر فارة مختلف بحيث يُمكن للمستخدم تبديل كافة المؤشرات دفعة واحدة، أو تبديل أحد المؤشرات في كل مرة. للتبديل من مؤشرات الفارة القياسية اتبع الخطوات التالية:

١. من مربع حوار "خصائص الماوس"، حدد تبويب "المؤشرات".

٢. لتغيير كافة مؤشرات الفارة، حدد النظام الجديد الذي تريد تغيير شكل مؤشرات الفارة له من قائمة "نظام".

٣. لتغيير واحد من المؤشرات في كل مرة، في قائمة "تخصيص"، انقر على المؤشر الذي تريد تغييره. وبعد كل تحديد، انقر على "استعراض" وانقر على صورة

المؤشر التي تريد تعيينها كبديل -تعرض معاينة للصورة في الزاوية السفلى اليمنى-
ثم انقر على "فتح". وانقر على (تطبيق) وعلى (موافق) لإكمال الإجراء.

■ تغيير إعدادات لوحة المفاتيح

في الحالات التي يحتاج فيها المستخدم إلى سرعة الأداء على الحاسب، تبقى لوحة المفاتيح هي الأفضل، ويمكن تنفيذ معظم الإجراءات والأوامر التي تنفذها باستخدام الفارة بشكل أسرع باستخدام تركيبات من المفاتيح على لوحة المفاتيح.

وعند النقر المزدوج على أيقونة "لوحة المفاتيح" من "لوحة التحكم"، ستظهر نافذة تشبه الشكل التالي:



يمكن من خلال مربع حوار "خصائص لوحة المفاتيح" التحكم بزمان تكرار حرف عند استمرار الضغط على مفتاح هذا الحرف وذلك من خلال تحريك مؤشر "مهلة التكرار". كما يمكن تحديد معدّل تكرار الأحرف من خلال تحريك مؤشر "سرعة التكرار". كما أن بالإمكان التحكم بمعدّل وميض مؤشر الكتابة من خلال تحريك مؤشر "سرعة وميض رأس المؤشر".

■ إعداد الوقت والتاريخ

يستخدم الوقت والتاريخ في تحديد قيمة خصائص وقت وتاريخ إنشاء الملفات وتنظيم إرسال رسائل الفاكس، كما تستخدم بعض البرامج هذه الإعدادات. فقد يضطر المستخدم إلى تعديل الوقت أو التاريخ المسجلين في جهاز الحاسب لديه بسبب عدم دقتهما. وللتعديل على الوقت والتاريخ اتبع الخطوات التالية:

- 1- انتقل إلى "لوحة التحكم"، ثم انقر نقرأ مزدوجاً على عنصر "التاريخ والوقت". ستظهر نافذة مربع حوار "خصائص التاريخ والوقت"، انظر الشكل التالي.



٢- من تبويب "التاريخ والوقت"، حدد التاريخ الميلادي الصحيح، واضبط الوقت حسب الساعة الصحيحة.

■ الخيارات الإقليمية وخيارات اللغة

يحتاج المستخدم في كثير من الأحيان إلى تغيير النمط الذي يعمل به الحاسب بحيث يؤخذ في عين الاعتبار الإعدادات الأساسية الخاصة ببلد معين كنمط الأرقام والفواصل والعملة المستخدمة وشكل الوقت والتاريخ حيث تستخدم هذه الإعدادات مع كثير من البرامج. لتغيير الخيارات الإقليمية وخيارات اللغة اتبع الخطوات التالية:



١- انتقل إلى "لوحة التحكم" وانقر

على "الخيارات الإقليمية وخيارات اللغة".

٢- ستظهر نافذة مربع حوار

"الخيارات الإقليمية وخيارات اللغة"، انظر الشكل.

٣- من تبويب "الخيارات الإقليمية"،

حدد اسم البلد الذي تعيش فيه.

٤- من تبويب "لغات"، حدد لغات

النصوص التي تود استخدامها على

جهازك -ستجد اللغة العربية إحدى هذه اللغات-، وحدد اللغة المستخدمة في القوائم ومربعات الحوار.

■ إعداد الأصوات

تقدم ميزات التخصيص في Windows XP Pro أكثر من مجرد تغيير المظهر. ويمكن للمستخدم إضافة تأثيرات صوتية مرافقة لأي حدث (عملية) يقوم بتطبيقها بالصوت من فتح مجلدات، تشغيل برامج، إفراغ سلة المحذوفات، رسائل تحذيرية، وصول بريد إلكتروني جديد. يوفر عنصر "الأصوات وأجهزة الصوت" من "لوحة التحكم" للمستخدم طريقة بسيطة للقيام بذلك. لربط حدث ما بصوت مرافق له اتبع الخطوات التالية:



١- انتقل إلى "لوحة التحكم" وانقر

على "الأصوات وأجهزة الصوت".

٢- ستظهر نافذة مربع حوار

"خصائص الأصوات وأجهزة الصوت"، انظر الشكل.

٣- من تبويب "أصوات النظام"،

ومن قائمة "أحداث البرنامج"

حدد أولاً الحدث الذي تود ربطه

مع الصوت، ثم انقر على زر

"إصغاء" وقم بتحديد الصوت المرافق لهذا الحدث.

■ إضافة/ إزالة البرامج Add/Remove Programs:

يقوم مستخدم الحاسب الآلي بتنصيب العديد من البرامج التطبيقية ولغات البرمجة التي يحتاج إليها في عمله، ولكن ماذا لو لم يعد المستخدم بحاجة إلى هذا البرنامج أو ذلك، هل يبقى محتفظاً به في ذاكرة الحاسب الثانوية وبالتالي حجز حجم من هذه الذاكرة دون فائدة؟ أم يقوم بالتخلص من هذه البرامج؟ تعتبر إزالة البرامج من وإضافة البرامج إلى الحاسب من العمليات التي يمكن أن تتكرر بشكل مضطرب. ولقد تم تزويد نظام التشغيل WindowsXP بأداة خاصة لأداء هذه الوظيفة وهي الأداة "إضافة أو إزالة البرامج" الموجود في "لوحة التحكم".

■ إزالة برنامج من الحاسب

١. انقر على زر "ابدأ Start"، اختر الأمر "إعدادات Settings"، من القائمة الفرعية انقر على "لوحة التحكم Control Panel".
٢. انقر نقرة مزدوجة على أيقونة "إضافة أو إزالة برامج". سيقوم Windows XP بتشغيل برنامج "إضافة أو إزالة البرامج".
٣. من تبويب "تغيير البرامج أو إزالتها"، انقر على البرنامج الذي تود إزالته من الحاسب، سيتم تحديد البرنامج المرغوب إزالته، انظر الشكل.
٤. للبدء بإزالة البرنامج انقر على زر "إزالة".



٥. ستظهر

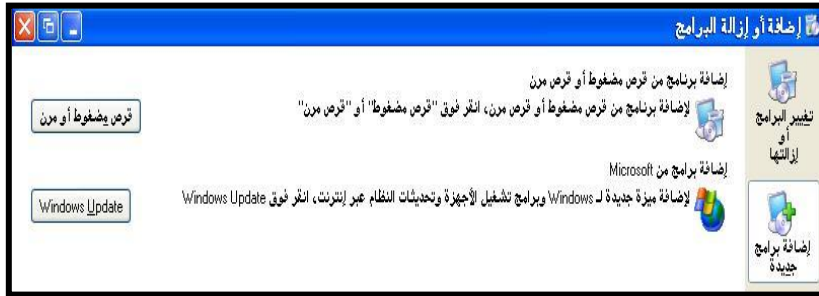
رسالة تأكيد
الإزالة تسأل
المستخدم عن
تأكده من
إزالة

البرنامج من عدمه. لمتابعة إزالة البرنامج انقر على زر "موافق OK".

■ إضافة برنامج جديد إلى الحاسب

على العكس تماماً من عملية إزالة البرامج، قد يحتاج المستخدم لتثبيت أحد البرامج التطبيقية التي يكون بحاجة (برامج المكتب، برامج الفيروسات، برامج الرسم المختلفة). إن الطريقة المثلى للبدء بعملية تثبيت البرامج الجديدة تكون عن طريق استخدام أداة "إضافة أو إزالة البرامج". لإضافة برنامج جديد إلى الحاسب، اتبع الخطوات التالية:

- 1- ضع القرص الذي يحوي البرنامج في محرك الأقراص الخاص به.
- 2- كرر الخطوات السابقة من 1 وحتى 3 كما سبق.
- 3- حدد التويب "إضافة برامج جديدة"، ستتغير نافذة البرنامج إلى الشكل التالي.
- 4- انقر على زر "قرص مضغوط أو مرن".
- 5- اتبع خطوات المعالج "تثبيت برنامج من قرص مرن أو مضغوط".



■ إضافة/إزالة مكونات Windows

أثناء قيام المستخدم بإعداد (تثبيت) نظام التشغيل Windows XP للعمل على الحاسب قد ينسى تثبيت بعض مكونات نظام التشغيل الاختيارية. وعلى العكس تماماً فقد يكون قرر التخلص من إحدى مكونات نظام التشغيل الاختيارية التي سبق أن قام بتثبيتها لعدم حاجته لها بعد الآن. السؤال الآن، هل يضطر المستخدم لإعادة تثبيت Windows XP من جديد إذا واجهته إحدى

الحالات السابقة؟. الجواب لا، لقد وفر نظام التشغيل Windows XP أداة "إضافة أو إزالة البرامج" من "لوحة التحكم" كطريقة سهلة وسريعة لإضافة أو إزالة أي من مكونات نظام التشغيل دون عناء يذكر. للإزالة/إضافة أي من مكونات Windows اتبع الخطوات التالية:

١. انقر على زر "ابدأ Start"، اختر الأمر "إعدادات Settings"، من القائمة الفرعية انقر على "لوحة التحكم Control Panel".

٢. انقر نقرة مزدوجة على أيقونة "إضافة أو إزالة برامج". سيقوم Windows XP بتشغيل برنامج "إضافة أو إزالة البرامج".

٣. انقر على التبويب "إضافة وإزالة مكونات Windows"، سيقوم Windows بتشغيل معالج "مكونات Windows"، انظر الشكل.

٤. لإضافة أحد المكونات أو إزالته، انقر على مربع الاختيار الخاص به.



محركات الأقراص، المجلدات، الملفات **Disks Drivers, Folders & Files**:

إنَّ محركات الأقراص هي إحدى مكونات الحاسب الشخصي والتي تقوم بالبحث عن المعلومات وقراءتها وكتابتها من وإلى الأقراص. القرص الصلب ومحركه كتلة واحدة لا يمكن فصلهن عن بعض، بينما القرص المرن والقرص المدمج يمكن إخراجهما من محرك الأقراص.

تسمية محركات الأقراص

تتم تسمية المحركات باستخدام الترتيب الأبجدي لأحرف اللغة الإنجليزية. فالحرفين A و B يستخدمان للدلالة على محركات الأقراص المرنة. بينما يأخذ القرص الصلب عادة الحرف C: وإذا كان الحاسب يحتوي على قرص صلب إضافي أو تم تقسيم القرص الصلب إلى أكثر من جزء (Partition) فإنه يتم إعطاء هذه الأجزاء الجديدة الأحرف D: و E: و F: وهكذا. وعند الانتهاء من تسمية جميع الأقراص الصلبة وأجزائها فإنه يتم تسمية محرك الأقراص المدمجة بالحرف الذي يلي آخر حرف تم استخدامه في تسمية أجزاء الأقراص الصلبة وليكن في هذه الحالة G:.

المجلدات والمجلدات الفرعية

نظراً للقدرة التخزينية الهائلة التي أصبحت تتمتع بها أقراص التخزين، فقد كان من الأفضل تقسيم الأقراص تقسيماً منطقياً إلى ما يعرف بالمجلدات حتى يتمكن من متابعة الملفات بسهولة ويسر. والمجلدات الفارغة لا تحتل مساحة تذكر من ذاكرة القرص.

والمجلد الرئيس هو المجلد الذي تتفرع منه بقية المجلدات. تعتبر محركات الأقراص (A: و C: و D: و F:) هي المجلدات الرئيسة. والمجلدات الفرعية هي مجلدات داخل المجلدات الرئيسة، وقد تحتوي المجلدات الفرعية هي ذاتها على مجلدات فرعية أخرى داخلها ... وهكذا. والهدف من وجود المجلدات الفرعية القيام بدور مساعد في تنظيم الملفات داخل الأقراص.

الملفات

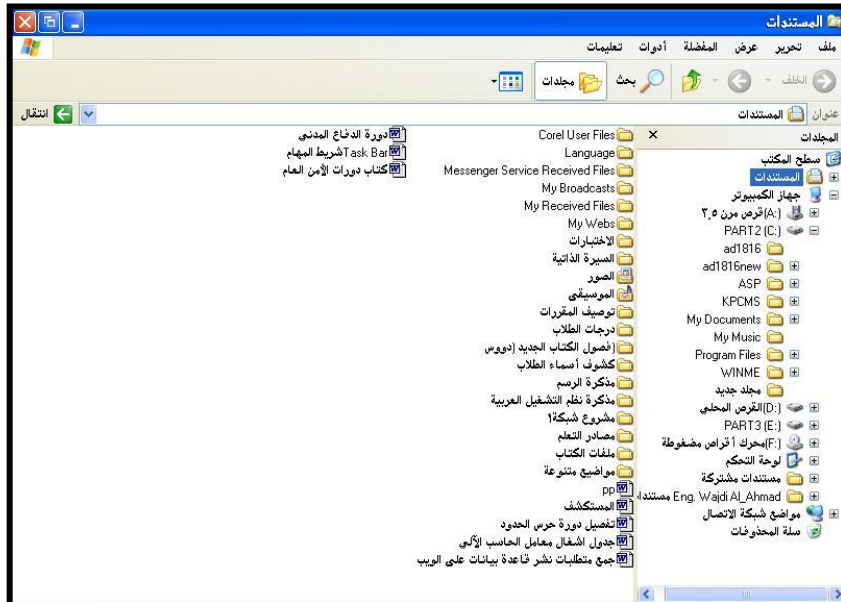
الملفات في ويندوز نوعان. الأول **ملفات برامج (ملفات تنفيذية)**، وهي ملفات تحتوي على التعليمات التي يحتاجها الحاسب من أجل تشغيل البرامج وبالتالي تشغيل الحاسب. والثاني **ملفات مستندات**، وهي الملفات التي تنتج عن البرامج التطبيقية المختلفة من معالجات النصوص وبرامج الرسم وبرامج الجداول الحسابية... إلخ.

ويمكن لاسم الملف في نظام Windows XP أن يحتوي على ٢٥٥ حرفاً كحد أقصى، ولا يتطلب امتداداً. ولعرض امتدادات أسماء الملفات سنستخدم "خيارات المجلد" الذي سنأتي على ذكره لاحقاً. وبغض النظر عن أنواع الملفات التي تتعامل معها أو امتداداتها أو الأقراص التي خزنت فيها، فإن نظام التشغيل Windows XP وفر برنامجي "مستكشف ويندوز" و "جهاز الكمبيوتر" لاستعراض الملفات والمجلدات والتحكم بها.

مستكشف ويندوز Windows Explorer

لتشغيل مستكشف ويندوز، اتبع الخطوات التالية:

١. انقر على زر "ابدأ"، اختر "البرامج".
٢. من "البرامج الملحقة" اختر "مستكشف ويندوز".
٣. ستظهر الآن نافذة برنامج "مستكشف ويندوز"، انظر الشكل في الصفحة التالية.



نافذة مستكشف ويندوز

تنقسم نافذة مستكشف ويندوز إلى إطارين عموديين كما يبين الشكل السابق. فعلى يمين النافذة تعرض كل المجلدات الموجودة على محرك الأقراص الذي تم تحديده (المحرك C: في هذا المثال) وهي تسمى أيضاً شجرة المجلدات والمجلدات الفرعية الموجودة بالحاسب. أما الإطار على يسار الشاشة فيعرض الملفات والمجلدات الفرعية التي يضمها المجلد المحدد (والذي يظهر وكأنه مفتوح).

تحديد المجلدات

عند تحديد مجلد باستخدام إطار المجلدات، ستظهر الملفات والمجلدات الفرعية الموجودة داخله داخل الإطار الأيسر لنافذة برنامج "المستكشف". ويكفي لتحديد المجلد النقر نقرة واحدة على رمزه.

فتح المجلدات وإغلاقها

يبين الشكل التالي مجلد "كلية المعلمين" والمجلدات الفرعية داخله، وهي مجلد "تقارير" ومجلد "دليل الكلية" ومجلد "معايير المعلمين". لاحظ علامة (+) الموجودة على يسار اسم المجلد والتي تعني أن المجلد يحتوي على مجلدات فرعية أخرى (المجلد الفرعي "معايير المعلمين" مثلاً يحتوي على مجلدات فرعية أخرى). أما علامة (-) فتعني أن المجلد مفتوح ويمكن إغلاقه (عند إغلاق المجلد تتحول علامة (-) إلى علامة (+) والعكس صحيح) ولفتح أو إغلاق أي مجلد أو مجلد فرعي انقر على رمزه نقراً مزدوجاً.



الانتقال إلى محرك أقراص آخر

انقر على رمز محرك الأقراص مرة واحدة وذلك للانتقال لمحرك الأقراص الذي تريد عرض محتوياته أو القراءة منه. (عند النقر على رمز محرك الأقراص المرنة أو محرك الأقراص المدمجة، يجب أن يتوافر قرص داخل هذه المحركات، وإلا فإن رسالة خطأ ستظهر موضحة الخطأ الذي حدث).

طرق عرض الملفات

يمكن أن يقوم المستخدم بتغيير طريقة عرض الملفات والمجلدات الفرعية بالطرف الأيسر من نافذة "المستكشف". وبذلك يمكنك الحصول على المزيد من المعلومات حول كل ملف إذا كنت ترغب بذلك. فمن قائمة "عرض"، انظر الشكل، ويمكنك الاختيار من بين خمس من طرق للعرض في "المستكشف" وهي:



مصغرات: لعرض رموز كبيرة للملفات والمجلدات على اسم الملف، كما يمكن رؤية محتوى ملفات الصور مباشرة دون الحاجة لفتح هذه الملفات.

تجانب: لعرض مجموعة الملفات والمجلدات بحجم كبير، فتصبح أفضل للرؤية أو للقراءة.

رموز: لعرض رموز كثيرة، بأحجام صغيرة للملفات والمجلدات ضمن أسطر من اليمين إلى اليسار.

قائمة: لعرض رموز الملفات على هيئة قائمة واحدة من الأعلى إلى الأسفل.

تفاصيل: تعرض هذه الطريقة معلومات مفصلة عن كل ملف مثل نوع الملف، حجم الملف، وقت حدوث التعديلات الأخيرة التي أدخلت على الملف وتاريخها.

طرق ترتيب الملفات

لترتيب الملفات أبجدياً حسب نوع الملف، اختر قائمة "عرض"، ثم اختر الأمر "ترتيب الرموز حسب"، ثم أمر "حسب النوع". وإذا أردت ترتيب الملفات حسب حجمها من الأقل حجماً إلى الأكبر حجماً، اختر قائمة "عرض"، ثم اختر الأمر "ترتيب الرموز"، ثم أمر "حسب

الحجم". أما عندما ترغب بترتيب الملفات حسب التاريخ من الأحدث إلى الأقدم، اختر قائمة **"عرض"**، ثم اختر الأمر **"ترتيب الرموز"**، ثم أمر **"حسب التاريخ"**.

العمل مع المجلدات والملفات (إنشاء المجلدات)

يتم إنشاء بعض المجلدات تلقائياً عند تثبيت نظام تشغيل ويندوز على الحاسب. كما أن مجلدات أخرى يتم إنشاؤها عند تثبيت البرامج التطبيقية. كما نجد أن هناك مجلدات قام المستخدم نفسه بإنشائها. وأهم الأسباب التي تجعل المستخدم يقوم بإنشاء المجلدات هو تخزين الملفات الخاصة ببرنامج ما أو شخص ما أو شركة ما داخل هذه المجلدات؛ لتسهيل وصول المستخدم لها عند الحاجة. ولإنشاء مجلد باستخدام برنامج **"المستكشف"**، اتبع الخطوات التالية:

١. حدد محرك الأقراص الذي تريد إنشاء المجلد داخله. (إذا كان المجلد الجديد الذي تريد إنشائه سيقع هو نفسه داخل مجلد آخر، فحدد هذا المجلد أولاً).

٢. من قائمة **"ملف"**، اختر الأمر **"جديد"**، ومن القائمة الفرعية التي ستظهر اختر الأمر **"مجلد"**. سيظهر رمز **"مجلد جديد"** في الإطار الأيسر أسفل المحتويات، انظر الشكل.

٣. اكتب الاسم الذي تريده لهذا المجلد بحيث لا يتعدى عدد الرموز المستخدمة في الاسم عن ٢٥٥ رمزاً (بما في ذلك المسافات). اضغط على مفتاح **"الإدخال"** لإنهاء العمل.



إنشاء الملفات

تتم الطريقة الأساسية لإنشاء الملفات من خلال البرامج التطبيقية المثبتة على الحاسب (مثل Word، الراسم، الدقتر، فوتوشوب .. وغيرها). ويمكنك برنامج **"المستكشف"** من تخطي هذه

البرامج وإنشاء الملفات وتسميتها أيضاً. ولكن يجب أن تعلم بأن الملف هنا سيبقى فارغاً إلى أن تقوم بفتحه من البرنامج الخاص به. ولإنشاء ملف باستخدام برنامج "المستكشف"، اتبع الخطوات التالية:

١. حدد محرك الأقراص الذي تريد إنشاء الملف داخله. (إذا كان الملف الذي تريد إنشاءه سيقع داخل مجلد فرعي، حدد المجلد الفرعي أولاً... وهكذا).
٢. من قائمة "ملف"، اختر الأمر "جديد"، ومن القائمة الفرعية التي ستظهر اختر نوع الملف الذي تريد إنشاءه (سترى في القائمة أهم أنواع الملفات الممكن إنشاءها).
٣. سيظهر رمز الملف الجديد في الإطار الأيسر من نافذة "المستكشف". اكتب الاسم الذي تريده لهذا الملف.

طرق تحديد المجلدات والملفات

نضطر إلى تحديد المجلدات والملفات لتطبيق الأوامر المختلفة عليها مثل الحذف وإعادة التسمية مثلاً. وتتم عملية تحديد أحد الملفات أو المجلدات بمجرد النقر بزر الفأرة الأيسر على أيقونة هذا الملف أو المجلد، والقيام بتنفيذ العملية التي نريدها على هذا الملف أو المجلد. ولكن ماذا لو أردنا حذف مجموعة من الملفات دفعة واحدة؟ هل سنقوم بتحديد الملف الأول ثم حذفه، والثاني وحذفه، والثالث حذفه ... وهكذا، وكم من الوقت نحتاج لحذف مائة ملف بهذه الطريقة؟ لتوفير الوقت والجهد يمكن للمستخدم تحديد جميع الملفات أو المجلدات وإخضاعها بالكامل لأحد الأوامر، وعندها سترى أن هذا الأمر قد تم تطبيقه بالفعل على جميع الملفات والمجلدات المحددة. والسؤال البديهي الآن كيف يمكن تحديد مجموعة من الملفات أو مجموعة من المجلدات أو مجموعة مختلطة منها؟.

تحديد المجلدات والملفات المتقاربة

يقصد بالملفات والمجلدات المتقاربة تلك التي تظهر -سواء في برنامج المستكشف أو جهاز الكمبيوتر- في تسلسل، أو بجوار بعضها البعض. وتوجد طريقة واحدة لتحديد سلسلة من الملفات أو المجلدات، وهي:

1. تحديد المجلد الذي يحوي الملفات والمجلدات المتجاورة.
2. النقر على أيقونة أول ملف أو مجلد في السلسلة.
3. الضغط على مفتاح Shift مع استمرارية النقر (الضغط)، ثم النقر على أيقونة آخر ملف أو مجلد ضمن السلسلة. انظر الشكل.



تحديد المجلدات والملفات غير المتقاربة

ربما لا تتوافر الملفات والمجلدات التي تود تنفيذ أمر ما عليه في سلسلة متقاربة، وقد تكون موجودة بشكل عشوائي وليس بجوار بعضها البعض. ولتحديد ملفات أو مجلدات غير متقاربة نتبع الخطوات التالية:

1. تحديد المجلد الذي يحوي الملفات والمجلدات غير المتقاربة.
2. النقر على أيقونة أول ملف أو مجلد تريد تحديده.

٣. الضغط على مفتاح Ctrl مع الإبقاء عليه مضغوطاً، ثم النقر على أيقونة الملف أو المجلد التالي الذي تريد تحديده. أو النقر على أيقونة الملف أو المجلد المحدد لإلغاء التحديد.



٤. الاستمرار بتطبيق الخطوة رقم ٣ حتى الانتهاء من جميع الملفات والمجلدات المراد تحديدها. انظر الشكل.

التحديد برسم مربع حول الملفات والمجلدات

لتحديد مجموعة من الملفات والمجلدات والتي تكون متوافرة ضمن كتلة واحدة، نتبع الخطوات التالية:



١- النقر بزر الفأرة الأيسر على منطقة فارغة من نافذة جهاز الكمبيوتر أو الجانب الأيسر من مستكشف ويندوز.

٢- القيام برسم مستطيل حول مجموعة الملفات والمجلدات دون إفلات زر الفأرة. انظر الشكل.

الآن وبعد أن رأينا كيف تتم عملية تحديد الملفات والمجلدات، سنتعلم كيف نقوم بتنفيذ

العمليات على الملفات. فالملف هو أصغر وحدة معنوية لتخزين البيانات والبرامج في الحاسب الآلي، ولكثرة البرامج والبيانات والمعلومات التي يتعامل معها الحاسب توجد العديد من أنواع الملفات.

تشغيل الملف (الملفات)

يمكن للمستخدم تشغيل (فتح) ملف وذلك بتحديد الملف أولاً ثم الضغط على مفتاح الإدخال (Enter) أو النقر المزدوج على أيقونة هذا الملف، وسيقوم ويندوز بتشغيل هذا الملف (إذا كان ملف برنامج)، أو فتح ملف البيانات إذا كان هذا الملف مقترن بأحد برنامج التطبيقات المرفقة مع ويندوز أو البرامج التي تم تثبيتها لاحقاً ومنها ملفات النصوص، الجداول الحسابية، العروض الإلكترونية... الخ.

حذف الملف (الملفات) :Delete

لابد في أثناء عمالك على الحاسب الآلي من أن يأتي وقت لن تحتاج فيه إلى ملف ما أو مجموعة ملفات، أو القرص الصلب أو المرن لديك قد ضاق بالعدد الكبير من الملفات وأردت التخلص من عدد منها لتحصل على مساحة تخزين جديدة، وقد تقوم بإنشاء ملف أو ملفات عن طريق الخطأ، فما الحل؟ لقد وفر ويندوز (WindowsXP) للمستخدم طريقة للتخلص من هذه الملفات، ولحذف ملف أو مجموعة ملفات اتبع الآتي:

1. الانتقال إلى المجلد الفرعي الذي يحوي الملف أو الملفات.
2. تحديد الملف أو مجموعة الملفات المراد حذفها (كما تم شرحه).
3. النقر بزر الفارة الأيمن، ثم اختيار الأمر "حذف (Delete)" من القائمة المختصرة.
4. سيقوم نظام التشغيل بإظهار رسالة لتأكيد عملية الحذف.
5. اختر زر "نعم" للحذف، أو "لا" لإلغاء عملية الحذف.

ملاحظات:

- يمكن القيام بحذف ملف أو مجموعة ملفات بعد تحديدها بمجرد الضغط على مفتاح الحذف (Delete). ويمكن القيام بذلك أيضاً باختيار الأمر حذف من قائمة ملف. كما يمكن حذف ملف أو مجموعة الملفات عن طريق سحب هذه الملفات وإلقائها داخل سلة المحذوفات.
- يمكن التراجع عن حذف ملف أو مجموعة ملفات باختيار الأمر "تراجع حذف" (Undo Delete) من قائمة تحرير، (أو النقر على زر التراجع من شريط الأدوات).
- عند القيام بحذف ملف أو مجموعة ملفات يتم إرسالها (الاحتفاظ بها) داخل سلة المحذوفات، والتي يمكن من خلالها استعادة الملفات المحذوفة إلى مواضعها الأصلية.

العمل مع سلة المحذوفات

تعرف سلة المحذوفات بأنها الموقع الذي ترسل إليه (تخزن فيه) الملفات والمجلدات بعد حذفها. وتحتل سلة المحذوفات جزءاً من القرص الصلب يساوي حجم الملفات المحذوفة المخزنة داخلها، وبذلك تعتبر هذه المساحة ديناميكية غير ثابتة الحجم، إلا أن لها حجم أقصى لا يمكن تجاوزه.

وفي حالة خلو سلة المحذوفات من الملفات أو المجلدات فإن أيقونة سلة المحذوفات على سطح المكتب تظهر على شكل سلة فارغة انظر الشكل على اليسار. وعند إرسال الملفات إلى سلة المحذوفات يتغير رمز سلة المحذوفات فتظهر بأنها ممتلئة بالأوراق انظر الشكل على اليمين.



يقوم ويندوز (WindowsXP) بتخزين الملفات المحذوفة بصورة مؤقتة داخل سلة المحذوفات، مما يمكّن المستخدم من استعادة هذه الملفات في أي وقت يحتاجها فيه، كما يمكن التخلص من الملفات (الموجودة داخل سلة المحذوفات) بصورة نهائية عند تأكدك من عدم الحاجة إلى هذه الملفات.

استعادة الملفات من سلة المحذوفات

عند استعادة أي ملف أو مجموعة ملفات أو مجلدات من سلة المحذوفات، فإن ذلك يؤدي إلى استرجاع هذه الملفات أو المجلدات إلى الموضع الأصلي الذي حذفت منه (نفس محرك الأقراص، نفس المجلد الفرعي). وللقيام باستعادة الملفات و المجلدات من سلة المحذوفات، اتبع الخطوات التالية:

١. انقر على أيقونة "سلة المحذوفات" نقرًا مزدوجاً من سطح المكتب، أو "مستكشف ويندوز"، أو "جهاز الكمبيوتر".
٢. ستظهر جميع الملفات والمجلدات التي تم حذفها.
٣. حدد الملف أو مجموعة الملفات والمجلدات التي ترغب باستعادتها.
٤. اختر الأمر "استعادة" من قائمة ملف، أو انقر على أمر "استعادة هذا العنصر" من النافذة على اليمين.

إفراغ سلة المحذوفات

إذا أردت زيادة المساحة المتوافرة من القرص الصلب، أو رغبت بالتخلص من الملفات الموجودة داخل سلة المحذوفات لعدم الحاجة إليها نهائياً، فمن الممكن التخلص من هذه الملفات والمجلدات بصورة نهائية. ولإزالة هذه الملفات والمجلدات من سلة المحذوفات اتبع الخطوات الآتية:

١. انقر على أيقونة سلة المحذوفات نقرًا مزدوجاً من سطح المكتب، أو مستكشف ويندوز، أو جهاز الكمبيوتر.
٢. ستظهر جميع الملفات والمجلدات التي تم حذفها.
٣. اختر الأمر إفراغ سلة المحذوفات من قائمة ملف. ستظهر رسالة تحذير تطلب من المستخدم التأكد من عملية الحذف. انظر الشكل.



التخلص من بعض محتويات سلة المحذوفات

تجد أحياناً أنك تريد التخلص من بعض محتويات سلة المحذوفات بصورة نهائية، وأنك قد تحتاج إلى البعض الآخر من هذه المكونات. ومن الممكن التخلص من بعض الملفات والمجلدات بصورة نهائية والإبقاء على البعض الآخر مخزناً داخل سلة المحذوفات. ولعمل ذلك اتبع الخطوات الآتية:

١. انقر على أيقونة سلة المحذوفات نقرًا مزدوجًا من سطح المكتب، أو مستكشف ويندوز، أو جهاز الكمبيوتر.
٢. ستظهر جميع الملفات والمجلدات التي تم حذفها.
٣. حدد الملفات أو المجلدات التي تود التخلص منها (كما تم شرحه سابقاً).
٤. اختر الأمر **حذف** من قائمة ملف. أو انقر بزر الفأرة الأيمن على أي من هذه الملفات واختيار الأمر حذف من القائمة المختصرة. ستظهر رسالة التحذير السابقة لتأكيد الحذف.

تجاوز سلة المحذوفات

تعلمنا مما سبق ذكره بأنه عند حذف الملفات أو المجلدات فإنها ترسل إلى سلة المحذوفات. ولكن عند تأكد المستخدم من البداية بأنه ليس بحاجة إلى هذه الملفات أو المجلدات نهائياً وأراد أن يتخلص من هذه الملفات أو المجلدات دون إرسالها إلى سلة المحذوفات، فما على المستخدم سوى الضغط على مفتاح "**Shift**" والإبقاء عليه مضغوطاً وحذف الملفات أو المجلدات.

ملاحظات:

- يمكن استرجاع محتويات سلة المحذوفات كاملة إلى موقعها الذي حذفت منه عن طريق اختيار الأمر "**استعادة كافة العناصر**" من داخل سلة المحذوفات.
- يمكن التخلص من محتويات سلة المحذوفات بالنقر بزر الفأرة الأيمن على أيقونة سلة المحذوفات على سطح المكتب واختيار الأمر "**إفراغ سلة المحذوفات**".

■ الملفات أو المجلدات التي يتم حذفها من الأقراص القابلة للإزالة (الأقراص المرنة)، لا يقوم ويندوز بإرسالها إلى سلة المحذوفات وإنما يتخلص منها نهائياً عند حذفها. ولذا يجب على المستخدم الحذر والتأكد عند حذف الملفات من هذه الأنواع من الأقراص.

نسخ الملفات والمجلدات Copy :

يقصد بعملية نسخ الملف أو المجلد، هو إنشاء نسخة جديدة مطابقة عن محتويات الملف أو المجلد، على أن يظل الملف أو المجلد الأصلي كما هو دون أدنى تغيير على محتوياته أو موقعه. أما إذا قمنا بتغيير موقع ملف أو مجلد بحيث لا يعود متوافر في مكانه الأصلي ووضعه في مكان جديد دون تغيير محتواه فإن هذه العملية تسمى نقل (تحريك) الملف أو المجلد. ولنسخ ملف أو مجموعة ملفات أو مجلد أو مجموعة مجلدات، اتبع الخطوات الآتية:

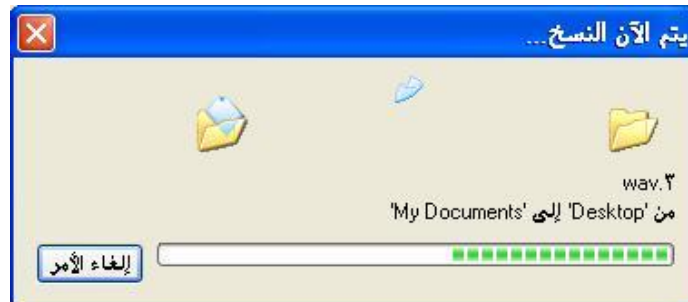
١. الانتقال إلى الموقع الذي تتوفر فيه الملف أو مجموعة الملفات أو المجلد أو مجموعة المجلدات (المصدر).

٢. تحديد الملف أو مجموعة الملفات أو المجلد أو مجموعة المجلدات التي تود نسخها (كما تم شرحه سابقاً).

٣. النقر على أيقونة الملف بزر الفأرة الأيمن، واختيار الأمر "نسخ Copy" من القائمة المختصرة. أو اختيار الأمر "نسخ" من قائمة "تحرير". أو الضغط على مفتاحي "Ctrl + C".

٤. الانتقال إلى الموقع الذي تريد وضع النسخ الجديدة فيه (الهدف).

٥. النقر بزر الفأرة الأيمن في أي موقع داخل نافذة (الهدف)، واختيار الأمر "لصق Paste" من القائمة المختصرة. أو اختيار أمر "لصق" من قائمة "تحرير". أو الضغط على مفتاحي "Ctrl + V". انظر الشكل.



نقل الملفات والمجلدات Move :

- لنقل ملف أو مجموعة ملفات أو مجلد أو مجموعة مجلدات، اتبع الخطوات الآتية:
١. الانتقال إلى الموقع الذي يتوافر فيه الملف أو مجموعة الملفات أو المجلد أو مجموعة المجلدات (المصدر).
 ٢. تحديد الملف أو مجموعة الملفات أو المجلد أو مجموعة المجلدات التي تود نقلها (كما تم شرحه سابقاً).
 ٣. النقر على أيقونة الملف بزر الفأرة الأيمن، واختيار الأمر "قص Cut" من القائمة المختصرة. أو اختيار الأمر "قص" من قائمة "تحرير". أو الضغط على مفتاحي "Ctrl + X".
 ٤. الانتقال إلى الموقع الذي تريد نقل الملفات أو المجلدات الجديدة فيه (الهدف).
 ٥. النقر بزر الفأرة الأيمن في أي موقع داخل نافذة (الهدف)، واختيار الأمر "لصق Paste" من القائمة المختصرة. أو اختيار الأمر "لصق" من قائمة "تحرير". أو الضغط على مفتاحي "Ctrl + V". انظر الشكل.



نسخ الملفات والمجلدات إلى قرص مرن

إذا أردنا نسخ الملفات إلى قرص مرن، نتبع الخطوات التالية:

- ١- الانتقال إلى الموقع الذي يتوافر فيه الملف أو مجموعة الملفات أو المجلد أو مجموعة المجلدات (المصدر).
- ٢- تحديد الملف أو مجموعة الملفات أو المجلد أو مجموعة المجلدات التي تود نسخها إلى القرص المرن (كما تم شرحه سابقاً).
- ٣- النقر على أيقونة الملف أو أي من الملفات التي تم تحديدها بزر الفارة الأيمن.
- ٤- اختيار الأمر "إرسال إلى Send To" من القائمة المختصرة.
- ٥- اختيار قرص مرن (Floppy A:) من القائمة الفرعية.

إعادة تسمية الملفات والمجلدات Rename :

يقصد بعملية إعادة تسمية ملف أو مجلد، تغيير اسم هذا الملف أو المجلد من الاسم القديم إلى الاسم الجديد. وقد تحتاج في بعض الأحيان إلى اسم جديد للملف أو المجلد ليتناسب مع عمل جديد أو ليتناسب مع موقع جديد تم نسخه إليه. ولإعادة تسمية ملف أو مجلد، اتبع الخطوات الآتية:



١. الانتقال إلى الموقع الذي يتوافر فيه الملف أو المجلد.
٢. النقر على أيقونة الملف أو المجلد المراد إعادة تسميته بزر الفارة الأيمن، واختيار الأمر "إعادة التسمية Rename" من القائمة المختصرة.
٣. سيظهر مربع أسود محيط باسم الملف أو المجلد القديم، انظر الشكل.

٤ . كتابة اسم الملف أو المجلد الجديد.

ملاحظات:

- على المستخدم الحذر من إعادة تسمية ملف أو مجلد؛ لأن ويندوز (Windows XP) يحتاج للأسماء الأصلية لبعض ملفات البرامج حتى تعمل هذه البرامج بشكل صحيح.
- لا يمكن إعطاء ملف أو مجلد اسم جديد، بحيث يكون هذا الاسم مستخدماً من قبل ملف أو مجلد آخر داخل في نفس الموقع.

خصائص الملف

ذكرنا فيما سبق أن الملفات تختلف حسب وظيفة وحسب طبيعة البيانات التي تحتويها. وكما ذكرنا يجب على المستخدم الحذر أثناء القيام بعملية حذف أو إعادة تسمية الملفات، وحتى نتأكد من هذه الملفات، وفر نظام التشغيل ويندوز Windows XP، طرقاً لحفظ الملفات من العبث أو الحذف الخطأ. وتتم هذه العملية من خلال تحديد خصائص للملفات أو المجلدات، وهذه الخصائص مشتركة بين الملفات والمجلدات وهي خاصية القراءة فقط "Read Only"، وخاصية الإخفاء "Hidden"، وخاصية الأرشفة "Archive"، أما خاصية النظام "System" فهي خاصة بالملفات دون المجلدات. والجدول التالي يبين وظيفة كل من هذه الخصائص:

الوظيفة	الهدف	الخاصية
عند تفعيل هذه الخاصية على الملف أو المجلد يصبح الملف قابلاً للقراءة فقط دون التمكن من التعديل على محتواه.	الملفات/المجلدات	القراءة فقط

الإخفاء	الملفات/المجلدات	عند تفعيل هذه الخاصية يصبح الملف أو المجلد مخفياً لا يمكن مشاهدته أيقونته أثناء عملية الاستعراض.
الأرشفة	الملفات/المجلدات	عند تفعيل هذه الخاصية يقوم ويندوز بعرض وقت وتاريخ إنشاء الملف أو المجلد، وقت وتاريخ آخر تعديل تم على الملف أو المجلد، وقت وتاريخ آخر مرة تم الوصول فيها إلى هذا الملف.

لتغيير أو استعراض خصائص ملف أو مجلد، اتبع الخطوات الآتية:

1. الانتقال إلى الموقع الذي يتوافر فيه الملف أو المجلد.
2. النقر على أيقونة الملف أو المجلد المراد إعادة تسميته بزر الفارة الأيمن، واختيار الأمر "خصائص Properties" من القائمة المختصرة.
3. سيقوم ويندوز Windows XP بعرض مربع حوار خصائص الملف، انظر الشكل.
4. حدد الخصائص الجديدة للملف أو المجلد.

الموقع:	D:\Documents and Settings\Eng. Wajdi Al_Ahmad\
الحجم:	٤٢٠ ك.ب (٤٣,٠٠٨ بايت)
الحجم على القرص:	٤٤٠ ك.ب (٤٥,٠٥٦ بايت)
تاريخ الإنشاء:	٠٨ رجب، ١٤٢٣، ٠٦:٢٨:٠٧ م
تاريخ التعديل:	٢٩ شوال، ١٤٢٣، ٠٥:٢٠:٠٨ م
تاريخ آخر تشغيل:	٢٨ رجب، ١٤٢٣
السمات:	<input checked="" type="checkbox"/> الأرشفة <input type="checkbox"/> للقراءة فقط <input type="checkbox"/> مخفي

خيارات المجلد Folder Options:

تعلمنا في الفقرة السابقة الطريقة التي نقوم فيها بتحديد خصائص ملف أو مجلد. ولكن السؤال الذي يطرح نفسه هو، كيف يمكن استعراض الملفات بعد أن قمنا بإعطاء هذه الملفات والمجلدات خاصية الإخفاء؟ ويمكننا برنامج "خيارات المجلد Folder Options" من استعراض كافة الملفات والمجلدات حتى الملفات والمجلدات المخفية منها. ويمكن تشغيل برنامج "خيارات المجلد" باتباع الخطوات التالية:

١. النقر على زر "ابدأ"، ثم النقر على "إعدادات"، ثم "لوحة التحكم Control Panel".

٢. النقر على أيقونة "خيارات المجلد Folder Options".

٣. سيقوم Windows XP بعرض مربع حوار "خيارات المجلد Folder Options". نختار التبويب "عرض View"، انظر الشكل التالي.

٤. من قائمة "إعدادات متقدمة"، قم بتفعيل الخيار "إظهار الملفات والمجلدات المخفية Show Hidden Files and Folders".



ما هو الاختصار ShortCut؟

يعرف الاختصار بأنه ملف صغير للغاية يمثل أو يشير لملف أو مجلد آخر يوجد عادة في موقع آخر. ويمكننا الاختصار عند النقر عليه من القفز مباشرة إلى موقع الملف أو المجلد الأصلي وتشغيله (فتحه) دون الحاجة إلى الانتقال للموقع الأصلي لهذا الملف أو المجلد. ولإنشاء اختصار على سطح المكتب، استخدم إحدى هذه الطرق:

الطريقة الأولى: سحب الملف أو المجلد الهدف وإفلاته على سطح المكتب -أو إلى أي موقع آخر- سيقوم Windows XP مباشرة بإنشاء اختصار لذلك الملف أو المجلد تلقائياً.

الطريقة الثانية: حدد الملف أو الملفات والمجلد أو المجلدات -كما تعلمت سابقاً- التي تود إنشاء اختصار لها- انقر بزر الفأرة الأيمن، من القائمة المختصرة، اختر الأمر "إرسال إلى"، ثم "سطح المكتب إنشاء اختصار"، انظر الشكل.



ملاحظات:

- عند إنشاء اختصار لملف أو مجلد، فإن الملف أو المجلد الأصلي يبقى مكانه دون أن يطاله أي تغيير.
- يمكن إنشاء الاختصار داخل أي موضع يحتاجه المستخدم فيه.
- عند حذف اختصار الملف أو المجلد، فإن هذه العملية لا تؤثر بأي حال من الأحوال على الملف أو المجلد الأصلي.

البحث عن الملفات File Searching

كلما قام المستخدم بإنشاء المزيد من الملفات، وتثبيت المزيد من البرامج على الحاسب، سيزداد عدد الملفات والمجلدات المخزنة في أوساط التخزين الدائمة. وهذه العملية ستؤدي حتماً إلى صعوبة في العثور على ملف معين في هذه الوسائط. ويمكننا Windows XP من العثور على ملف أو ملفات، مجلد أو مجلدات حسب أسمائها أو تاريخ إنشائها أو حجمها. وسنتعرف في هذه الفقرة على الطريقة الأكثر شيوعاً المستخدمة في البحث عن الملفات، وهي البحث عن الملفات من خلال أسمائها. وقبل البدء في شرح عملية البحث عن الملفات أو المجلدات لا بد لنا من التعرف على رمزين مهمين لعملية البحث، أو ما يسميان "بأحرف البدل Wild cards". وأحرف البدل هي بعض الرموز التي تستخدم لمساعدة المستخدم في العثور على الملف أو المجلد الذي لم يعد المستخدم يتذكر اسمه أو موقعه بشكل تام والرمزان هما: رمز النجمة "*" ورمز علامة الاستفهام "?". يستخدم رمز النجمة "*" للتعويض عن عدة رموز -أحرف أو أرقام- من اسم الملف أو المجلد، بينما يستخدم رمز علامة الاستفهام "?" للتعويض عن رمز واحد فقط من اسم الملف أو المجلد. وللبحث عن ملف أو مجلد، اتبع الخطوات التالية:

١. النقر على زر "ابدأ"، اختيار الأمر "بحث Search"،

ثم النقر على "عن ملفات أو مجلدات" من القائمة الفرعية.



٢. سيقوم WindowsXP بفتح برنامج "نتائج البحث"، من قائمة "رفيق البحث" أجب عن السؤال "ما الذي تريد البحث عنه؟".
٣. اختر الأمر "كافة الملفات والمجلدات"، أنظر الشكل.
٤. سيقوم Windows XP بفتح مربع حوار "بحث حسب كافة المعايير أدناه أو أي منها".
٥. اكتب اسم الملف أو المجلد الذي تبحث عنه في مربع الاسم وتذكر أن تستخدم أحرف البديل عوضاً عن الأحرف التي لا تتذكرها.
٦. من قائمة "بحث في" حدد محرك الأقراص الذي تريد البحث داخله (من الممكن تحديد مجلد أو حتى مجلد فرعي للبحث فيه، وذلك بفتح قائمة "بحث في" وتحديد هذا الموقع).
٧. للبدء في عملية البحث، انقر على زر "بحث".
٨. ستظهر نتائج البحث في النافذة اليسرى من شاشة البرنامج، انظر الشكل.



ملاحظات:

- عند عرض نتيجة البحث عن ملف أو مجلد فإن ويندوز يزود

المستخدم بمعلومات إضافية عن هذا الملف أو المجلد مثل: مكان وجود هذا الملف أو المجلد، حجم الملف، نوع هذا الملف أو المجلد، تاريخ التعديل الذي تم على هذا الملف أو المجلد.

- يمكن تطبيق جميع العمليات التي تم شرحها سابقاً على الملفات أو المجلدات من داخل شاشة برنامج البحث بعد العثور على هذه الملفات والمجلدات من حذف، إعادة تسمية، نسخ، نقل، التعرف على خصائص، إنشاء اختصار... الخ.

فيما يلي جدول يبين بعض عمليات البحث، ومعنى كل عملية:

معنى العملية	عملية البحث
البحث عن جميع الملفات والمجلدات التي يكون فيها الاسم .ali	ali
البحث عن جميع الملفات والمجلدات التي يكون فيها الاسم حاسب.	حاسب
البحث عن جميع الملفات ذات الاسم test والامتداد .doc	Test.doc
البحث عن جميع الملفات ذات الامتداد .pps	*.pps
البحث عن جميع الملفات ذات الاسم اختبار والامتداد .xls	اختبار.xls
البحث عن جميع الملفات التي يكون الحرف الأخير من اسمها e وامتدادها .bas	*e.bas
البحث عن جميع الملفات والمجلدات التي يتكون اسمها من أربعة رموز، الرمز الأول مجهول وبقيه الرموز هي .ame	?ame
البحث عن جميع الملفات ذات الامتداد txt، والتي يتكون اسم الملف فيها من "رسالة" والحرف الأخير مجهول -مثل رسالة ١، رسالة ٢، رسالة ع.	رسالة.txt?
البحث عن جميع الملفات التي يكون فيها اسم الملف محمد	محمد.*

■ جهاز الكمبيوتر My Computer

تعد أداة "جهاز الكمبيوتر My Computer" من أهم الأدوات التي يوفرها نظام



التشغيل Windows لتمكين المستخدم من التعامل مع مختلف مكونات الحاسب، فيمكن اعتبار "جهاز الكمبيوتر" جزءاً من برنامج مستكشف ويندوز باعتماد إعدادات خاصة للعرض. فيظهر في نافذة برنامج "جهاز الكمبيوتر" مجموعة محددة من المجلدات وأقراص التخزين ومحركات الأقراص الموجودة في الحاسب أو تلك التي تكون متوفرة

للاستخدام من خلال شبكة الاتصال. فعند النقر على أيقونة "جهاز الكمبيوتر" الموجودة على "سطح المكتب" نقرأ مزدوجاً، تظهر نافذة برنامج "جهاز الكمبيوتر"، الشكل السابق.

وتحتوي نافذة برنامج "جهاز الكمبيوتر" في مثالنا هذا على مجلد "المستندات المشتركة" التي يرغب المستخدم الحالي بنشرها ضمن الشبكة ومجلد "مستندات Hamdy Hegab" -وهو المستخدم الحالي للحاسب الذي قام بتسجيل الدخول إلى الحاسب- وأسماء جميع أقراص التخزين المتوافرة على هذا الحاسب - وهي في مثالنا السابق (C:)، (D: Hamdy)، و (E: القرص المحلي)- وأسماء محركات الأقراص المتوفرة مع الحاسب - وهي في مثالنا السابق (قرص مرن ٣.٥ (A:)) ومحرك أقراص مضغوطة (F:)).

ويمكننا باستخدام برنامج "جهاز الكمبيوتر" القيام بالأعمال التالية:

- ١- استكشاف محتويات وخصائص الأقراص الثابتة والمرنة وذلك بتحديد محرك الأقراص المطلوب، ثم الضغط على زر الفأرة الأيمن، تظهر لك قائمة مختصرة تحتوي على خصائص هذا المحرك.
- ٢- معرفة معلومات عن الحاسب الذي تعمل عليه كسرعة المعالج ومقدار الذاكرة الرئيسية المثبتة.
- ٣- استخدام أدوات النظام للتخلص من أية مشاكل قد تواجه وحدات التخزين.
- ٤- القيام بتطبيق مختلف العمليات على الملفات والمجلدات والاختصارات كما شرحنا في برنامج مستكشف ويندوز.
- ٥- الوصول إلى شبكة الاتصال والتعامل مع الملفات والفهارس ومصادر الشبكة المختلفة.

■ مجلد الطابعات والفاكسات Printers & Faxes :

يحتوي مجلد الطابعات والفاكسات على جميع أسماء جميع الطابعات المثبتة حالياً على الحاسب، كما تظهر أيضاً في نفس المجلد أيقونة "إضافة طابعة" والتي تسمح بتنصيب طابعة جديدة. ولتنصيب طابعة جديدة إلى الحاسب اتبع الخطوات التالية:

- ١- انقر على زر "ابدأ"، ثم انقر على "إعدادات"، ثم على "الطابعات والفاكسات"، وستظهر نافذة مربع حوار "الطابعات والفاكسات" انظر الشكل التالي.



- ٢- اختر الأمر "إضافة طابعة"، سيقوم نظام التشغيل بتنشغيل "معالج إضافة طابعة".

- ٣- اتبع خطوات المعالج خطوة خطوة حتى تنتهي من تثبيت الطابعة.
- ٤- عندما يسألك المعالج، هل الطابعة محلية أم طابعة شبكة؟ اختر "طابعة محلية"، ثم انقر على زر "التالي".
- ٥- ستظهر المعالج الآن قائمة بالبوابات التي تتعامل معها الطابعة، حدد البوابة المناسبة وغالباً ستكون "LPT1"، ثم انقر على زر "التالي".
- ٦- ستظهر قائمة بالشركات المصنعة وأنواع الطابعات من كل شركة. حدد اسم الشركة المنتجة للطابعة، ثم حدد نوع الطابعة. إذا كنت تملك القرص الذي يحتوي على برنامج تشغيل الطابعة والذي يباع مع الطابعة، انقر على زر "قرص خاص"، ثم حدد محرك الأقراص والدليل الذي يحتوي على برنامج التشغيل، ثم انقر على زر "التالي".
- ٧- سيسأل المعالج هل تود استخدام هذه الطابعة كطابعة افتراضية أم لا. حدد إجابتك، ثم انقر على زر "إنهاء".
- ٨- ستظهر الآن أيقونة الطابعة الجديدة في مجلد الطابعات.

أسئلة عامة:

س ١: ما الذي كان يزعج مستخدمي نظام النوافذ (Windows) قبل العام ١٩٩٥م؟

س ٢: تضمن نظام التشغيل Windows 95 العديد من التقنيات الهندسية الجديدة، أذكر أهم هذه التقنيات.

س ٣: ما هو أهم ما يميز نظام التشغيل Windows 98 ونظام التشغيل Windows ME ونظام التشغيل Windows XP Pro.؟

س ٤: تضمن نظام التشغيل Windows XP Pro العديد من الميزات والإضافات الجديدة، أذكر أهمها.

س ٥: يتضمن نظام التشغيل Windows XP Pro أنواعاً عديدة من النوافذ، أذكرها.

س ٦: ما هي العناصر الرئيسية التي تحويها النافذة في نظام التشغيل Windows XP Pro.؟

س ٧: أذكر أكثر من طريقة يمكن للمستخدم من خلالها التنقل بين أقسام صندوق الحوار.

س ٨: يتألف سطح المكتب من مجموعة من المكونات أذكرها.

س ٩: ما هي مكونات العرض التي يمكن للمستخدم التعديل عليها في إعدادات العرض.

س ١٠: ما الفرق بين عمليتي تسجيل الخروج وتبديل المستخدم؟

س١١ : أذكر خمسة من الأيقونات الرئيسة التي تحويها لوحة التحكم، مع ذكر وظيفة كل منها.

س١٢ : ما الفرق بين طريقتي العرض الكلاسيكية وحسب الفئة المستخدمين في لوحة التحكم بنظام التشغيل Windows XP Pro؟

س١٣ : ما هي أنواع الملفات في نظام التشغيل Windows XP Pro؟

س١٤ : ما هما البرنامجان اللذان وفرهما نظام التشغيل Windows XP Pro للتعامل مع الملفات؟

س١٥ : ما الذي تعنيه وجود إشارة (+) و إشارة (-) على يسار اسم المجلد في برنامج مستكشف ويندوز؟

س١٦ : ما هي طرق عرض الملفات والمجلدات في برنامج مستكشف ويندوز؟

س١٧ : ما هي الطرق التي يوفرها برنامج مستكشف ويندوز لتحديد ترتيب الملفات أثناء العرض؟

س١٨ : أذكر ثلاثة طرق يمكن استخدامها لتحديد مجموعة من الملفات والمجلدات المتجاورة.

س١٩ : هل يمكن حذف ملف أو مجلد دون إرساله إلى سلة المحذوفات؟ كيف؟

س٢٠: ما هو الفرق بين عملية نسخ الملف وقص الملف؟

س٢١: ما هي أنواع الحماية التي وفرها لحفظ الملفات من العبث أو الحذف الخطأ؟

س٢٢: عرف الاختصار، مبيناً الفرق بينه وبين الملف العادي.

س٢٣: عرّف أحرف البديل، أذكر ما هما رمزي البديل المستخدمين في نظام التشغيل Windows XP Pro، مع ذكر وظيفة كل منهما.

س٢٤: ما هي الوظائف التي يمكن تنفيذها باستخدام برنامج "جهاز الكمبيوتر"؟

س٢٥: ما هي الوظائف التي يمكن تنفيذها باستخدام "مجلد الطابعات والفاكسات"؟

