



الجامعة المستنصرية
كلية الإدارة والاقتصاد
قسم الاقتصاد
مرحلة رابعة

المحاضرة الثالثة

تطبيقات الحاسوب

Eviews

عنوان المحاضرة

ساحة عمل برنامج

Eviews

مدرس المادة
أ.م. علياء هاشم محمد

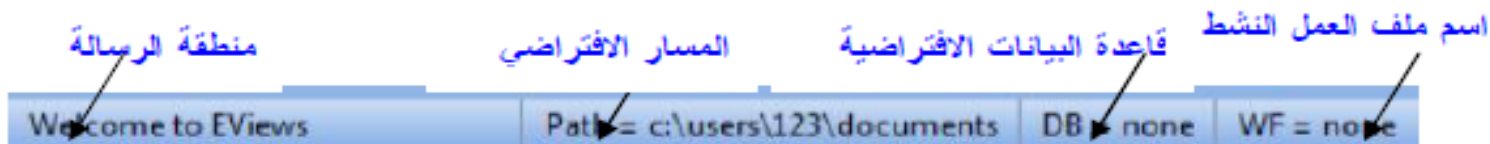
Monday



شكل (15.2): النافذة الرئيسية لبرنامج EViews 7

4.3.2 الجزء الرابع: شريط الحالة The Status Bar

يقع شريط الحالة في أسفل النافذة الرئيسية للبرنامج، ينقسم هذا الجزء إلى أربعة أقسام كما هو مشار إليه في شكل (18.2). القسم الأول يقع على اليسار وهو عبارة عن رسالة من برنامج EViews وتتغير طبقاً للوضع الحالي، حيث أنه في البداية تظهر رسالة Welcome to EViews، القسم الثاني يوضح مسار ملف البيانات أو ملف البرمجة الحالي، القسم الثالث يوضح قاعدة البيانات الافتراضية Default Database، أما القسم الرابع فيبين اسم ملف العمل النشط.



شكل (18.2): شريط الحالة

5.3.2 الجزء الخامس: منطقة العمل The Work Area

منطقة العمل تقع في الجزء الوسط ما بين نافذة الأوامر وشريط الحالة، وتحتوي منطقة العمل على كل النوافذ التي سيتم إنشاؤها لاحقاً. ويتم ترتيب النوافذ بحيث تظهر النافذة النشطة في مقدمة النوافذ الأخرى. ويمكن الانتقال بين النوافذ باستخدام مفتاحي F6 أو CTRL TAB. أو يمكن اختيار نافذة معينة عن طريق اختيار Window من القائمة الرئيسية، ثم اختيار النافذة المطلوبة. كذلك يمكن الانتقال إلى نافذة معينة بالضغط على شريط العنوان للنافذة المطلوب عرضها. كذلك يمكن تغيير حجم النافذة وذلك بالضغط على أي زاوية من زوايا النافذة ثم السحب في الاتجاه المناسب سواءً لتصغير أو تكبير النافذة.



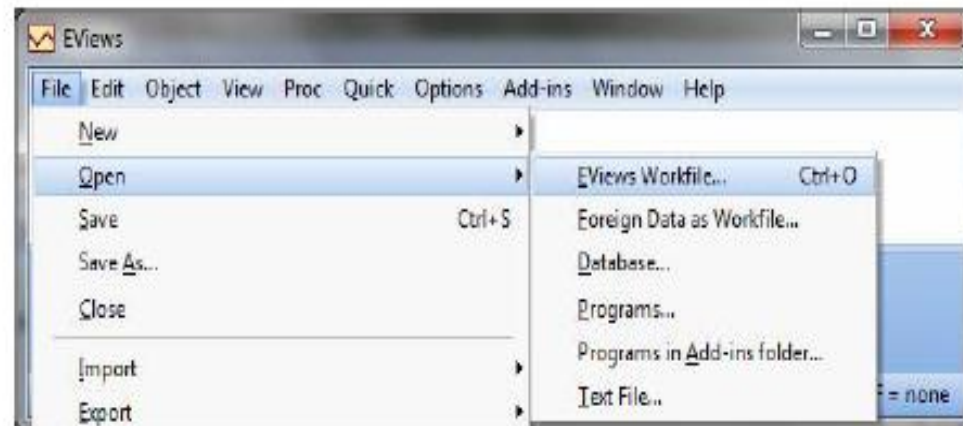
4.2 فتح ملف بيانات

افتح الملف Chapter2.wf1 الموجود في المسار C:\data\Chapter2 نتبع الخطوات التالية:

- من النافذة الرئيسة للبرنامج اختر

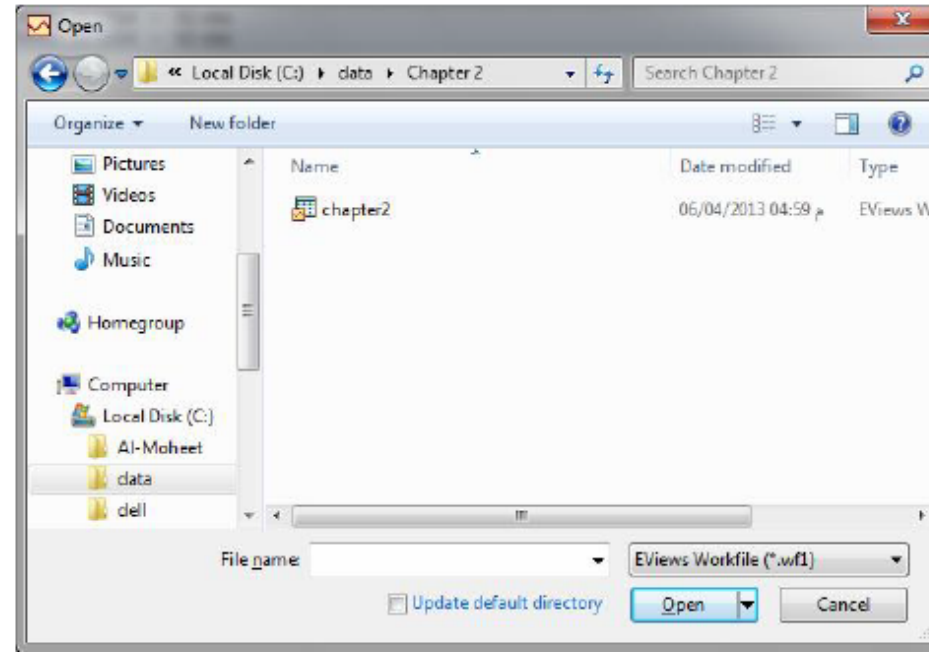
File ► Open ► EViews Workfile

كما في شكل (19.2).



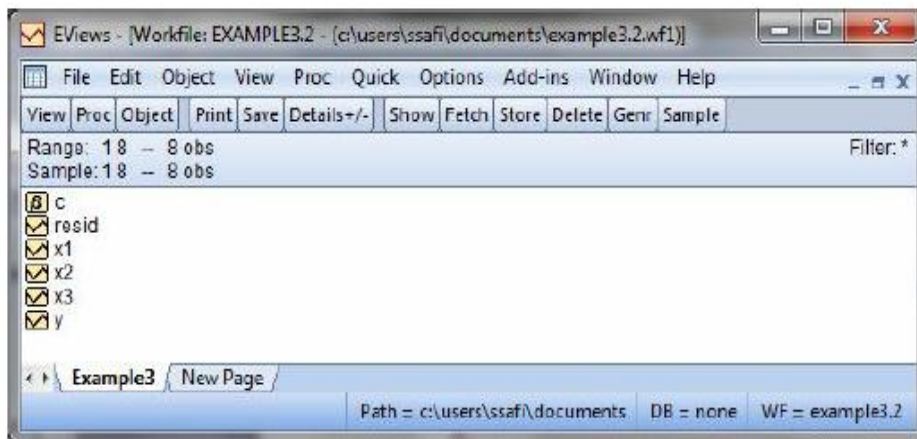
شكل (19.2): فتح ملف EViews - 1

دد المسار المطلوب كما يظهر في شكل (20.2):



شكل (20.2): فتح ملف EViews - 2

اختر الملف المطلوب فتحه، في هذه الحالة اختر الملف Example3.2 ثم اضغط
Open، فتظهر النافذة الموضحة في شكل (21.2).



شكل (21.2): فتح ملف EViews - 3

تطبيقات الحاسوب

المحاضرة الثالثة

برامج البيانات التي يتعامل معها برنامج Eviews

All files (*.*)
EViews Workfile (*.wf1)
Access file (*.mdb; *.accdb)
Aremos TSD - as workfile (*.tsd)
Binary file (*.bin)
dBASE file (*.dbf)
Excel 97-2003 file (*.xls)
Excel file (*.xlsx; *.xlsm)
Gauss Dataset file (*.dat)
GiveWin/PcGive - as workfile (*.in7)
HTML file (*.htm; *.html)
Lotus 123 file (*.wk1; *.wk3; *.wks)
ODBC Dsn file (*.dsn)
ODBC Query file (*.dqy)
MicroTSP Workfile (*.wf)
MicroTSP Mac Workfile (*.*)
Rats 4.x - as workfile (*.rat)
Rats Portable - as workfile (*.trl)
SAS file (*.sd2; *.sas7bdat)
SAS Program file (*.sas)
SAS Transport (XPORT) file (*.xpt; *.stx; *)
SPSS file (*.sav)
SPSS Portable file (*.por)
Stata file (*.dta)
Text file (*.txt; *.csv; *.prn; *.dat)
TSP Portable - as Workfile (*.tsp)
ODBC Database...

يمكن فتح ملفات بيانات بصيغ مختلفة من خارج برنامج EViews، مع العلم بأن برنامج

EViews متوافق مع العديد من البرامج مثل Excel, SPSS, SAS, Access, Stata,

Text، وغيرها. لمعرفة المزيد من برامج البيانات التي يتعامل معها برنامج EViews

انظر النافذة الموضحة في شكل (22.2).

شكل (22.2): برامج البيانات التي يتعامل معها EViews

فمثلاً لفتح الملف chapter.xls الموجود في المسار "C:\data\Chapter2" نتبع الخطوات التالية:

من النافذة الرئيسية للبرنامج اختر:

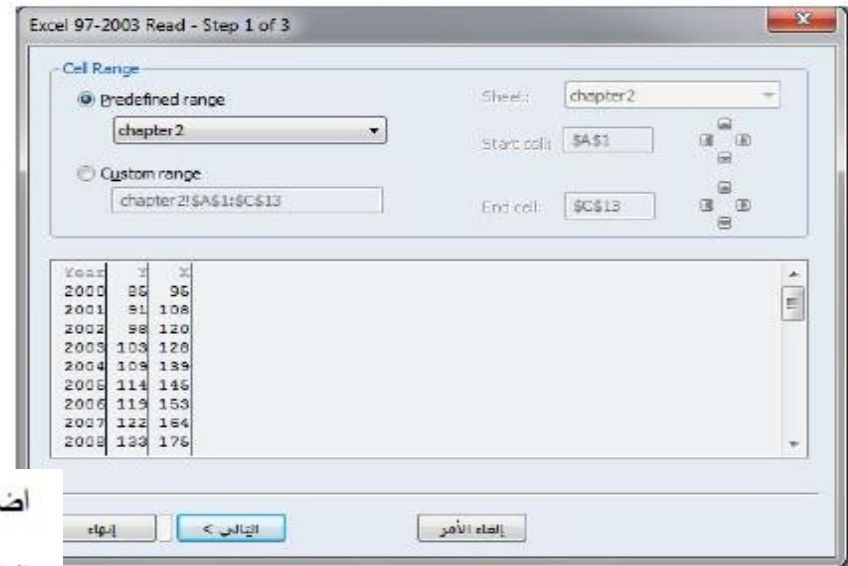
File ► Open ► EViews Workfile

حدد المسار، نوع الملف، ثم الملف المطلوب فتحه كما يظهر في شكل (23.2).



شكل (23.2): فتح ملف Excel - 1

اضغط Open، فتظهر النافذة الموضحة في شكل (24.2)



اضغط "التالي" ثم "التالي" في النافذة السابقة ثم "Finish" فتظهر النافذة التالية الموضحة في شكل (25.2):

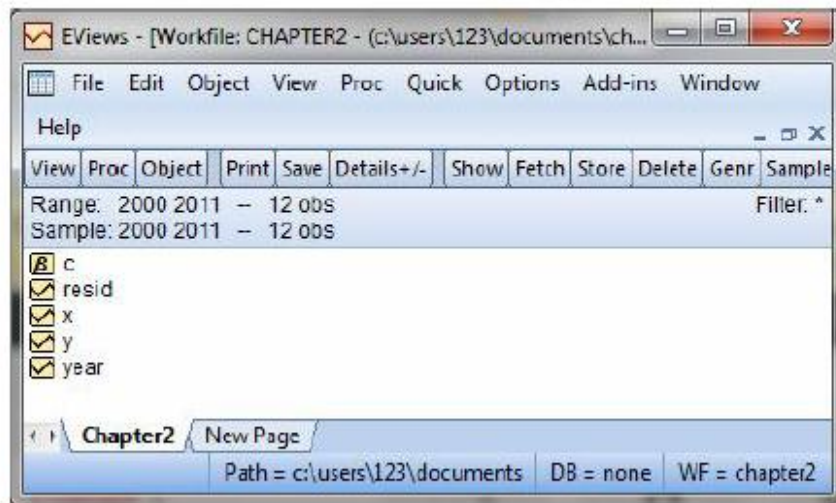
شكل (24.2): فتح ملف Excel - 2

يظهر في شكل (25.2) خمس أيقونات هي:

C متجهة المعاملات التي سيتم تقديرها

Resid: سلسلة المتغير العشوائي

X، Y، year وهي أسماء المتغيرات في ملف البيانات



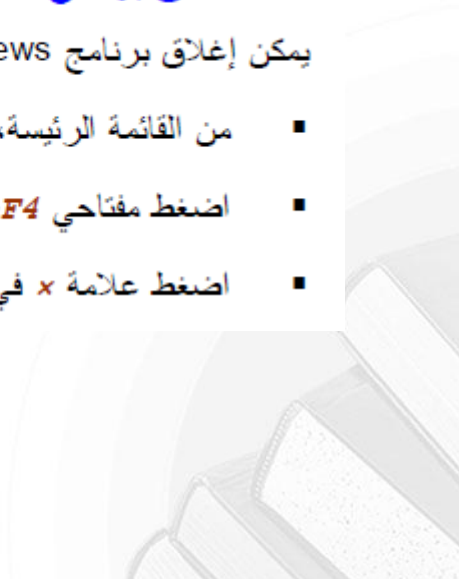
شكل (25.2): فتح ملف Excel - 3

مقدمة الى برنامج Eviews

5.2 إغلاق برنامج EViews

يمكن إغلاق برنامج EViews بعدة طرق منها.

- من القائمة الرئيسية، اختر **File** ثم **Exit**
- اضغط مفتاحي **ALT-F4**
- اضغط علامة **x** في أقصى يمين النافذة الرئيسية.

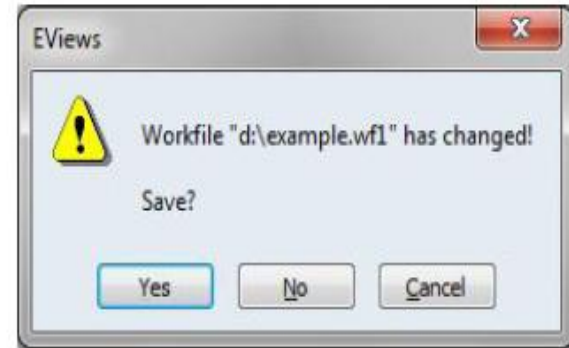


يوجد ثلاثة اختيارات في هذه الحالة هي:

- **Yes**: وذلك في حالة الموافقة على حفظ التعديلات الأخيرة.
- **No**: وذلك في حالة عدم الموافقة على حفظ التعديلات الأخيرة.
- **Cancel**: وذلك في حالة إلغاء أمر إغلاق البرنامج والعودة إلى العمل مرة ثانية.

▪ اضغط على كلمة **EViews** في أقصى يسار النافذة الرئيسية.

في حالة عدم حفظ التعديلات الأخيرة، يُظهر برنامج **EViews** رسالة تنبيه. فمثلاً عند إغلاق البرنامج قد يظهر المربع الحواري في شكل (26.2).



شكل (26.2): رسالة تنبيه عند إغلاق الملف

