

وزارة التعليم العالي والبحث العلمي  
الجامعة المستنصرية  
كلية الادارة والاقتصاد  
قسم الاحصاء

# المحاضرة الاولى

Microsoft PowerPoint

الكورس الثاني/ المرحلة الاولى/ صباحي مسائي

البروفائل الاكاديمي للاستاذ

<https://uomustansiriyah.edu.iq/e-learn/profile.php?id=1740>

اسم التدريسي

أ.م. علياء هاشم محمد

2022-2021

# Ms - Power Point 2010

<u>مقدمة</u>	1
<u>User Interface</u> واجهة المستخدم	2
<u>Slide</u> إعداد شريحة	3
<u>Custom Animation</u> تحريك العناصر في الشريحة	4
<u>صيغ خزن الملف</u>	5
<u>إعداد مشروع متعدد الشرائح</u>	6
<u>Interactive Show</u> إعداد عرض تفاعلي	7
<u>إعداد اليوم صور</u>	8


# مقدمة

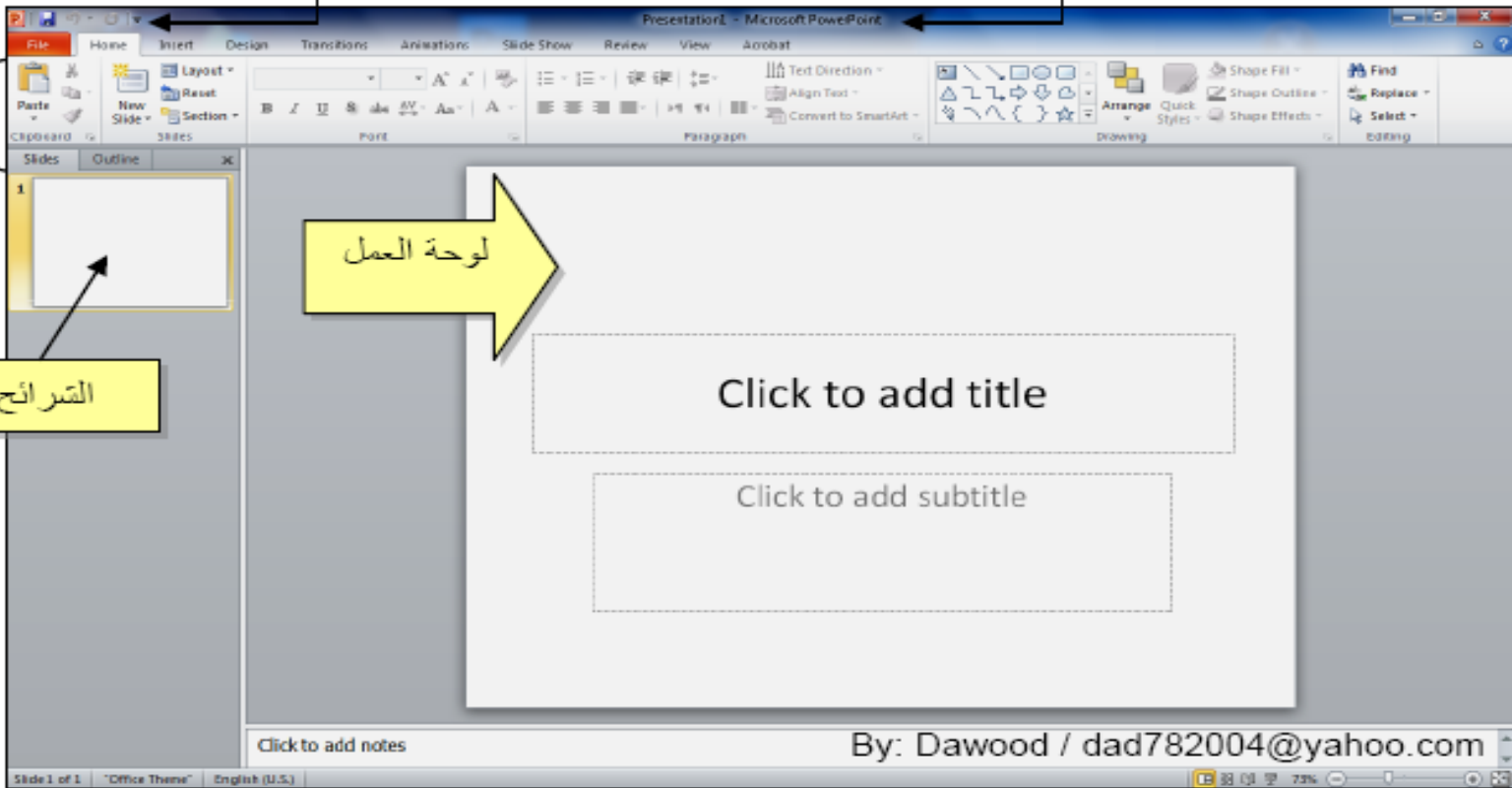
يعتبر برنامج مايكروسوفت باوربوينت 2010 من البرامج البسيطة والفعالة في إعداد العروض التفاعلية Interactive Shows، حيث يمكن بواسطته تنظيم مجموعة من الشرائح لتظهر بشكل متعاقب أما تلقائيا Automatic أو تفاعليا Interactive، وتنظيم الأشكال والنصوص داخل الشرائح، مع إضافة حركات ومؤثرات صوتية مرافقة للحركة.

يمكن ربط عناصر الشريحة بملفات خارجية أو شرائح أخرى من نفس المشروع بواسطة استخدام الارتباطات التشعبية Hyperlinks .

أخيرا يمكن تخزين المشروع بصيغة ملف باوربوينت قابل للتعديل، أو عرض تلقائي يمكن تشغيله بدون وجود برنامج باوربوينت في الحاسبة، أو ملف فيديو .

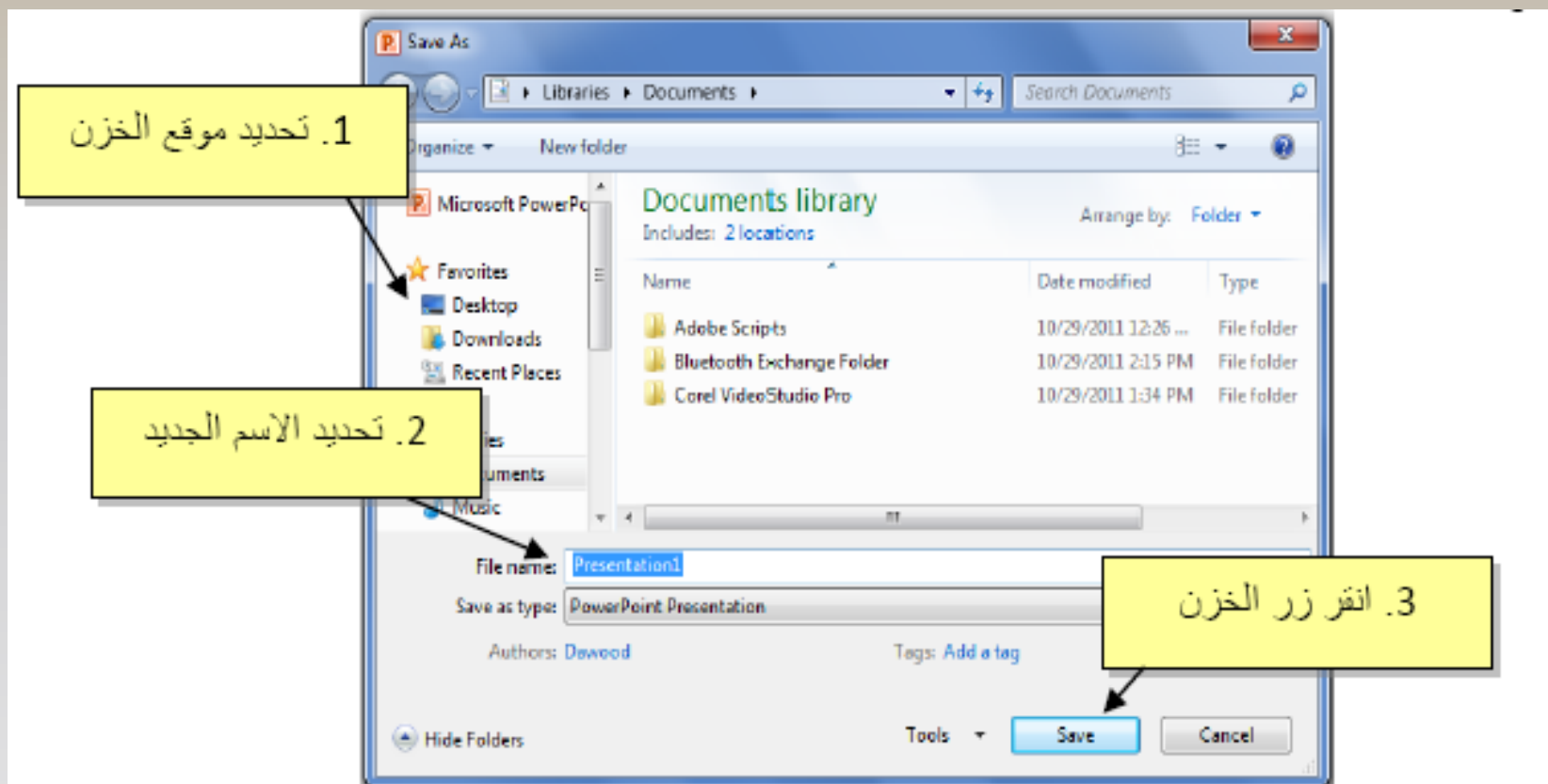
## واجهة المستخدم المستخدم


Microsoft < Microsoft Office < All Programs <  : لتشغيل برنامج باوربوينت، انقر  
PowerPoint 2010 ، ستظهر النافذة التالية:



The screenshot shows the Microsoft PowerPoint 2010 interface. The ribbon is visible at the top, with tabs for File, Home, Insert, Design, Transitions, Animations, Slide Show, Review, View, and Acrobat. The ribbon is labeled "أشرطة الادوات Ribbons" (Ribbon Tools) on the left. The Command Bar is labeled "تسريط الاوامر Command Bar" at the top. The Title bar is labeled "العنوان Title" at the top. The Slides pane is labeled "المسرايح Slides" on the left. The main slide area is labeled "لوحة العمل" (Work Area) with a yellow arrow pointing to it. The slide content includes "Click to add title" and "Click to add subtitle". The status bar at the bottom shows "Slide 1 of 1", "Office Theme", "English (U.S.)", and "By: Dawood / dad782004@yahoo.com".

إن العنوان الافتراضي للملف هو Presentation1 (العرض الاول، وسأستخدم تعبير المشروع الاول في هذه الملزمة). لتغيير اسم الملف نقر شريط File < Save as < ستظهر نافذة "Save As" الموضحة أدناه:



يمكن خزن خطوات العمل بالضغط على ايقونة  في شريط الاوامر.

إن كنت معتادا على العمل مع أوفس 2003 فقد يربك غياب القوائم النسدلة Flow Down Menus حيث تم الاستعاضة عنها بالاشرطة Ribbons. كل شريط يشمل فئة ادوات مصنفة حسب اسم الشريط. بعد ساعة او اقل من العمل مع اوفس 2010 ستكتشف ان الاشرطة Ribbons تعمل لصالحك من ناحية ايجاد الاداة المطلوبة بأسرع وقت.

### إعداد شريحة Slide


تلقائيا يقوم البرنامج بوضع صندوق نص Text Box في الشريحة عند فتح البرنامج، يمكن مسحهم بواسطة اختيار كل العناصر بالنقر على الماوس مع السحب ثم ضغط مفح Delete من لوحة المفاتيح.


لنفرض اننا اردنا انشاء الشريحة التالية:




## النص الرئيسي Word Art:


1. لإنشاء العنوان الرئيسي "WELCOME TO POWERPOINT" نستخدم أيقونة النص الرئيسي





Word Art كما يلي: انقر شريط Insert (إدخال) < انقر أيقونة WordArt  سيظهر مربع نص نكتب بداخله عبارة "WELCOME TO POWERPOINT".

2. لتغيير لون النص الرئيسي إلى الأحمر : اختر النص الرئيسي بالضغط على الحدود الخارجية للصندوق فيظهر شريط الصيغة Format < انقر السهم المجاور لإيقونة لون الخط Font Color  < اختر اللون الأحمر.

3. لتغيير لون حدود النص الرئيسي إلى الأحمر: اختر النص الرئيسي بالضغط على الحدود الخارجية للصندوق فيظهر شريط الصيغة Format < انقر السهم المجاور لإيقونة لون الحدود Text Outline  < اختر اللون الأحمر.

4. لتغيير أبعاد النص الرئيسي: انقر على الحد الخارجي < اسحب مع النقر المقابض البيضاء حول الشكل.

5. لإظهار الانعكاس، من نفس الشريط اعلاه انقر Shape Effects  (تأثيرات الشكل) < Reflection (انعكاس) وأختر الانعكاس المطلوب.

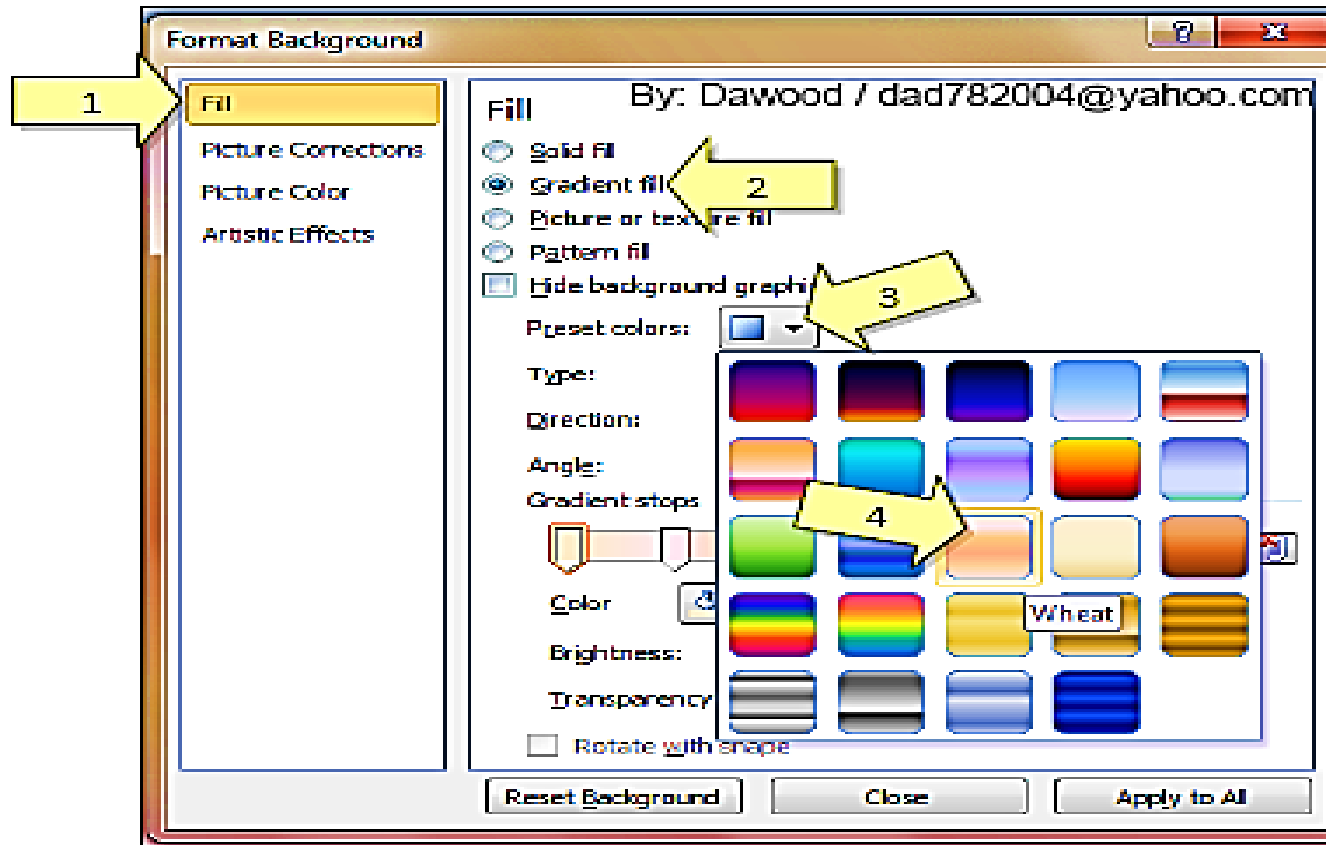
1. لإنشاء النجوم: نقر شريط الإدخال Insert < الأشكال الرسومية Shapes  < نختار شكل النجمة ، فيتحول مؤشر الماوس الى علامة +، نقوم برسم نجمة في المكان المطلوب بواسطة النقر والسحب.
2. لتدوير الشكل الرسومي: انقر عليه نقرة واحدة < ستظهر فوقه دائرة خضراء ● < ضع المؤشر فوقها وابدأ بتدوير الشكل مع النقر بالمؤشر .
3. لتغيير لون الشكل الرسومي: انقر عليه نقرة واحدة < انقر شريط الصيغة Format < انقر السهم المجاور لإيكون لون الملئ Fill Color  < اختر اللون الاصفر.
4. لتغيير لون حدود الشكل الرسومي: انقر عليه نقرة واحدة < انقر شريط الصيغة Format < انقر السهم المجاور لإيكون لون الحدود Shape Outline  < اختر اللون الاسود.
5. لنسخ الشئ: انقر عليه نقرة يمين < Copy < ضع المؤشر في اي جزء من لوحة العمل < نقرة يمين < Paste.
6. لتغيير ابعاد الشكل الرسومي: انقر عليه نقرة واحدة < اسحب المقابض البيضاء حول الشكل.



1. لإنشاء مربع نص: انقر شريط الإدخال Insert < انقر أيقونة مربع النص Text Box , فيتحول مؤشر الماوس إلى علامة +، نقوم برسم مربع النص في المكان المطلوب بواسطة النقر والسحب < نكتب بداخله نكتب العبارة المطلوبة "WELCOME TO POWERPOINT".
2. لجعل مربع النص شفاف: نقر على مربع النص < شريط الصيغة Format < انقر السهم المجاور لإيقونة لون الملئ Fill Color  < اختر No Fill (بدون ملئ).
7. لإخفاء حدود مربع النص: انقر عليه نقرة واحدة < انقر شريط الصيغة Format < انقر السهم المجاور لإيقونة لون الحدود Shape Outline  < اختر No Outline (بدون حدود).

# الخلفية Background:

إضافة خلفية: انقر تقرة يمين على اي مساحة فارغة في لوحة العمل < Format Background (تنسيق الخلفية) < ستظهر النافذة التالية:



وبالتالي تم اكمال تصميم شريحة Slide.

# المحاضرة الثانية

## تحريك العناصر في الشريحة Custom Animation:

لأضافة حركة لأي عنصر Object في الشريحة: انقر على الشكل المطلوب تحريكه أولاً (أي إن اضافة

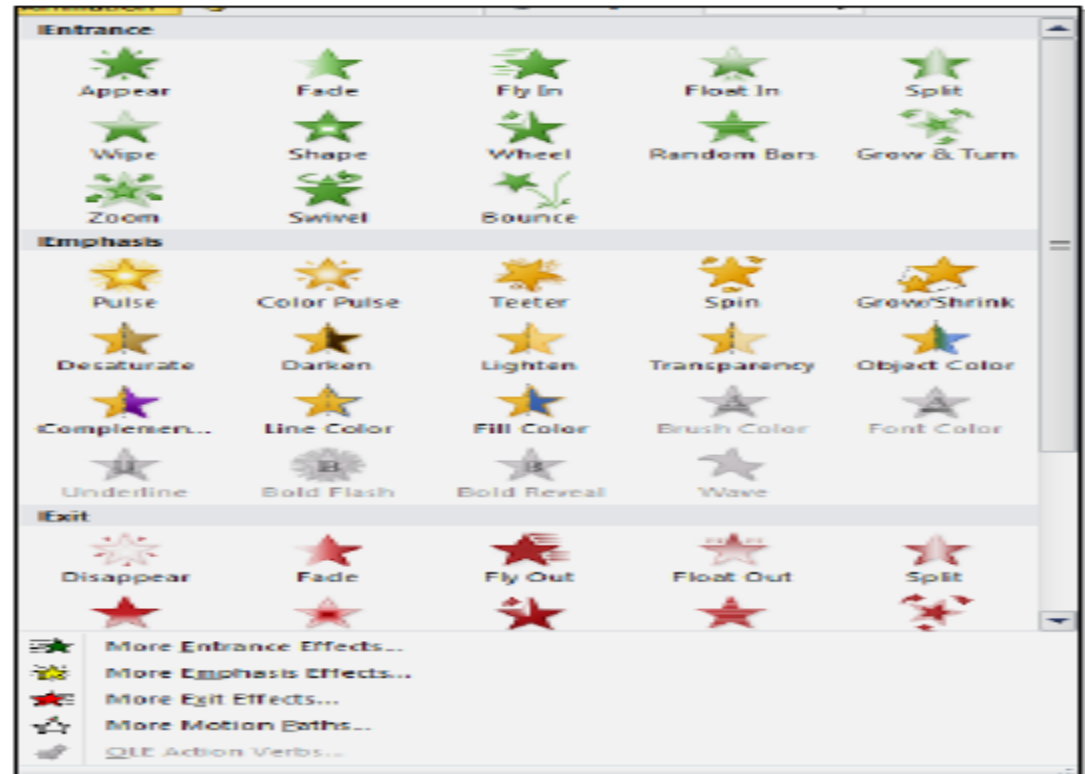
الحركات يكون بالتسلسل ) < انقر شريط الحركة Animation < انقر ايقونة إضافة حركة Add < Animation < اختر الشكل المطلوب من النافذة التالية:

حركة دخول الشكل الى الشريحة

حركة ضعفية

حركة خروج الشكل من الشريحة

المزيد من الحركات



عند الضغط على أي من الاتماط أعلاه يتم تسجيله تلقائيا وسيظهر مربع أصفر يحوي الرقم 1 يقرب العنصر المطلوب تحريكه، وهذا يعني ان هذه الحركة ستكون الحركة الاولى عند تشغيل المشروع (أي ان الحركات سيتم ترقيمها حسب انشائها الى 1 2 3 4 5 ...).

لنبدأ الان بتوزيع حركات لنفس الشريحة التي قمنا بإنشائها سابقا :



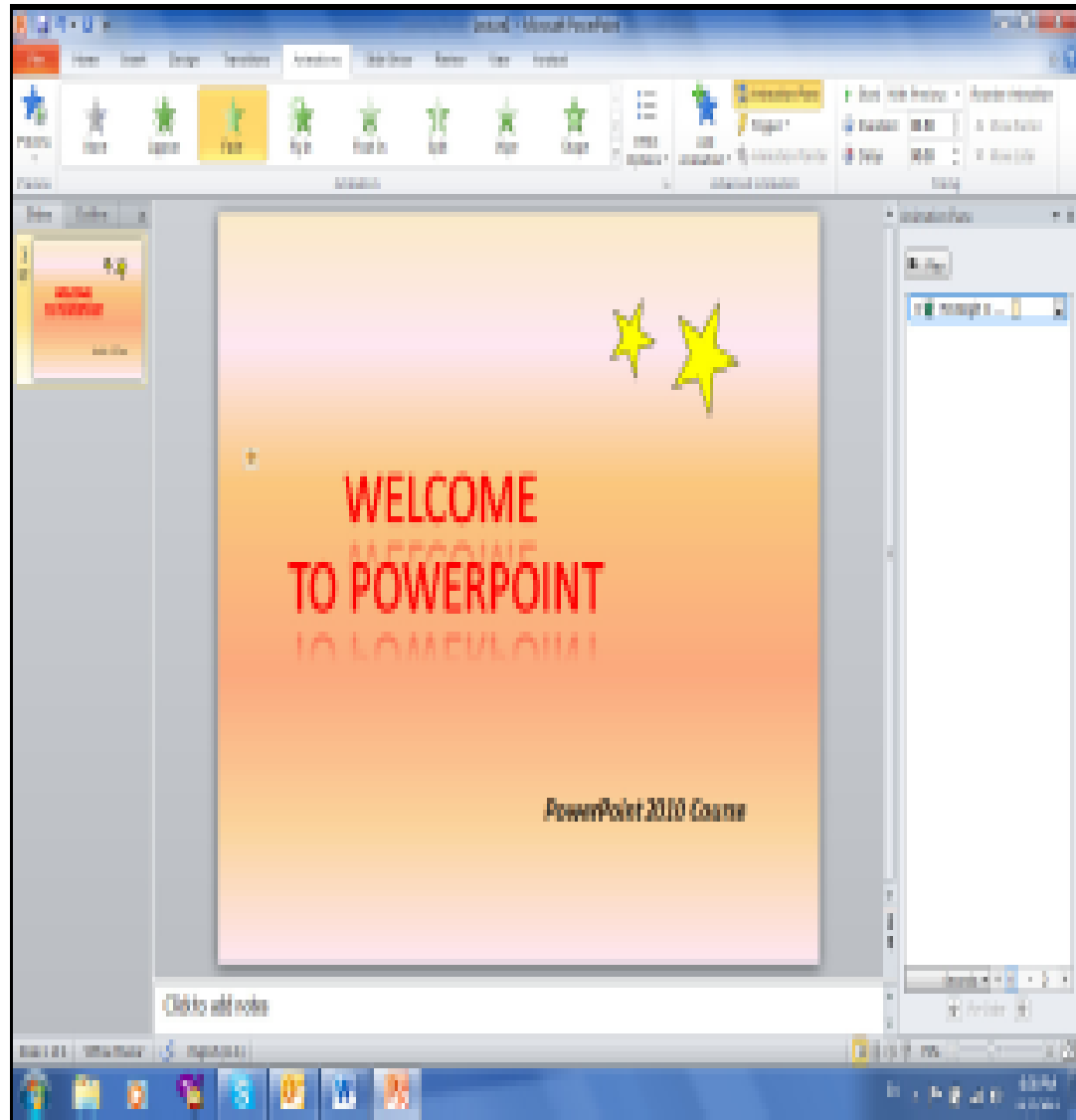
1. نقر على النص الرئيسي < شريط التحريك Animation < ايكونة إضافة حركة Add Animation < نختار نمط دخول Fade. يمكن جعل الحركة تتحرك تلقائيا دون نقرة ماوس بضبط القيم التالية من شريط الحركة Animation:

تحديد وقت بدء حركة العنصر، اما مع نقرة الماوس أو متزامنة مع حركة العنصر السابق أو بعد انتهاء حركة العنصر السابق

الوقت الذي سيستغرقه إكمال التأثير

التأخير عن اخر حركة

سنقوم بضبط Start على قيمة After Previous (بعد انتهاء حركة العنصر السابق)، نضبط Duration على قيمة 02:00 ، ونضبط Delay على قيمة 01:00.



لإضافة صوت إلى الحركة :  
 نلحق سربط الحركة

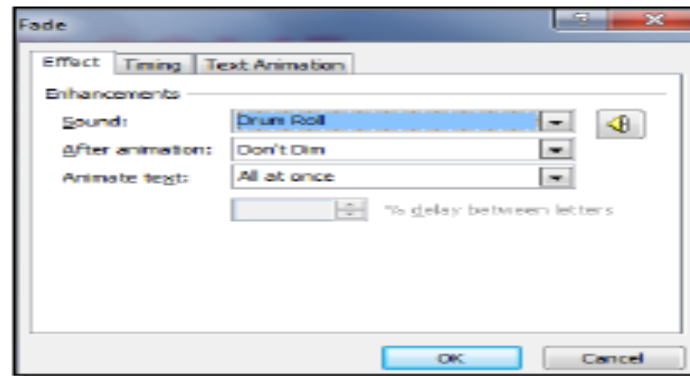
زر < Animation



Animation Pane

(لوحة الحركة) فنظهر اللوحة  
 التالية على يسار سربط العمل  
 والتي تحوي المسار الزمني  
 للحركات:

نتقر السهم المجاور للحركة التي نريد إضافة الصوت لها < ستظهر قائمة نختار منها Effects Options (تأثيرات الحركة) < من قائمة Sound (صوت) نختار مثلا Drum Roll Roll < نتقر زر Ok.



2. نتقر على النجمة الكبيرة < شريط التحريك Animation < ايقونة إضافة حركة Add Animation < نختار نمط دخول Fly In < نتقر ايقونة Effect Options (خيارات التأثير) < نتقر From Top-Right (من الاعلى- جهة اليمين).

يمكن تغيير توقيت النجمة وإضافة صوت بنفس الطريقة المشروحة سابقا.

عند وجود اكثر من حركة في شريط الحركة Animation Pane سيكون من المربك معرفة اي من الحركات يجب النقر عليها لإضافة الصوت، لذا يمكن النقر على المربع الاصفر للحركة في نفس شريحة العمل فتتفعل الحركة المناظرة تلقائيا في شريط الحركة.

3. نتقر على النجمة الصغيرة < شريط التحريك Animation < ايقونة إضافة حركة Add Animation < نختار نمط دخول Fly In < نتقر ايقونة Effect Options (خيارات التأثير) < نتقر From Top-Right (من الاعلى- جهة اليمين).

4. نتقر على مربع النص < شريط التحريك Animation < ايقونة إضافة حركة Add Animation < نختار نمط دخول Random Bars.

لغاية الان تم اضافة كل حركات الدخول Entrance.

مثلا، لإضافة حركة بينية للنجوم:

5. نقر على النجمة الكبيرة < شريط التحريك Animation < ايقونة إضافة حركة Add Animation < نختار نمط الحركة الضمنية Color Pulse.

6. نقر على النجمة الصغيرة < شريط التحريك Animation < ايقونة إضافة حركة Add Animation < نختار نمط الحركة الضمنية Color Pulse.

ويمكن بنفس الطريقة إضافة حركة خروج بإختيار العنصر المطلوب < النقر على شريط الحركة Animation < ايقونة إضافة حركة Add Animation < اختيار حركة ضمنية Emphasis.

مثلا، لإخراج النص الرئيسي: نقر على النص الرئيسي < شريط التحريك Animation < ايقونة إضافة حركة Add Animation < نختار حركة الخروج Float Out.

لأستعراض المشروع ضمن لوحة العمل: انقر شريط الحركة Animation < انقر ايقونة Preview .  
لأستعراض المشروع على كل الشاشة Full Screen: اضغط زر F5 من لوحة المفاتيح.  
لمسح حركة: انقر على رقم الحركة في الشريحة < اضغط زر Delete (إمسح) من لوحة المفاتيح.

لتغيير تسلسل حركة: انقر على رقم الحركة المطلوب تقديمها أو تأخيرها < انقر شريط الحركة Animation < انقر Move Earlier ▲ (تقديم الحركة) أو Move Later ▼ (تأخير الحركة).

يمكن إضافة حركة ضمنية بإختيار العنصر المطلوب < النقر على شريط الحركة Animation < ايقونة إضافة حركة Add Animation < اختيار حركة ضمنية Emphasis.

## صِيغَ خَزْنِ الْمَلْفِ

لخزن ملف فنقر شريط File (ملف) < Save As (خزن بصيغة) < ستظهر النافذة التالية:

تعيين موقع الخزن

تعيين اسم الملف

تعيين صيغة خزن  
الملف من هذه القائمة

By: Dawood / dad782004@yahoo.com

Name	Date modified	Type
Access 2010 Learning - Shortcut	11/2/2011 9:40 PM	Shortcut
Lecture1.pptx	11/5/2011 9:58 AM	Microsoft Po
Songs - Shortcut	11/1/2011 2:16 PM	Shortcut



سنستخدم خمسة صيغ رئيسية لخرن المشروع:

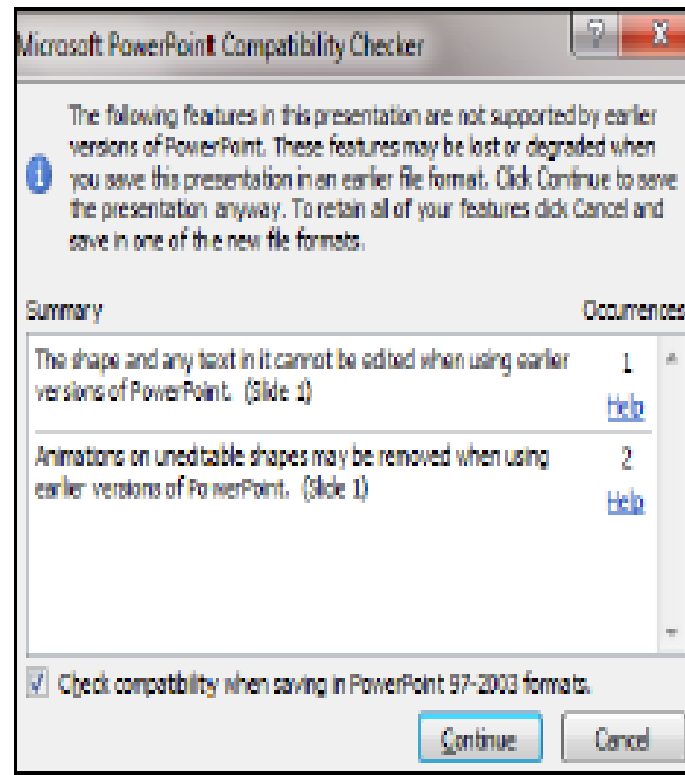
1. صيغة PowerPoint Presentaion (مشروع باوربوينت 2010): ويكون الملف الناتج من نوع \*.pptx (حيث إن \* تحني اي اسم تم اختياره للمشروع) وهو ملف قابل للتعديل. يحمل هذا الملف مع باوربوينت الفين وعشرة، وقد لا يحمل بشكل صحيح مع نسخ اقدم من باوربوينت 2010.

شكل الايكونة سيكون كما يلي:



2. صيغة PowerPoint 97-2003 Presentaion (مشروع باوربوينت 2003-97): ويكون الملف الناتج من نوع

\*.ppt وهو ملف قابل للتعديل. يحمل هذا الملف مع نسخ برنامج باوربوينت القديمة، عند الخزن بهذه الصيغة ستظهر النافذة التالية والتي تحوي تقرير التأثيرات التي سيتم إلغاؤها بسبب عدم توافقها مع النسخ القديمة من البرنامج:



يمكن ضغط زر Continue (استمرار) وإكمال عملية الخزن. له نفس شكل الأيقونة في رقم 1.

3. صيغة PowerPoint Show (عرض باوربوينت 2010): ويكون الملف الناتج من نوع \*.ppsx\* وهو ملف غير للتعديل. فائدته هو امكانية عرضه على اي حاسبة دون وجود برنامج باوربوينت فيها . أي انه مفيد لأعداد الاعلانات التجارية والعروض الذي نرغب بارسالها الى اصداقنا عبر البريد . له نفس شكل الأيقونة في رقم 1.

4. صيغة PowerPoint Slide (عرض باوربوينت 2003-97): ويكون الملف الناتج من نوع \*.pps\* وهو ملف غير للتعديل. فائدته هو امكانية عرضه على اي حاسبة دون وجود برنامج باوربوينت فيها . أي انه مفيد لأعداد الاعلانات التجارية والعروض الذي نرغب بارسالها عبر البريد.

شكل الأيقونة هو كما يلي:



5. صيغة Window Media Video (فديو): ويكون الملف الناتج من نوع \*.wmv\* وتم إضافة هذه الصيغة في باوربوينت 2010 لأول مرة، وهو ملف فديو غير قابل للتعديل . فائدته خزن المشروع كملف يعمل على اي متغل فديو. ان حجم الملف الناتج بأستخدام هذه الصيغة يكون كبير جدا يصعب نقله خلال الانترنت لذا يفضل استخدامه للعرض على الحاسب الشخصي.

شكل الأيقونة هو كما يلي:

