

## الصدمة الكهربائية :

يعتمد الخطر من التعرض لصدمة كهربائية على نوع التيار ومدى ارتفاع الجهد الكهربائي وكيفية انتقال التيار عبر الجسم وصحة الشخص عمومًا ومدى سرعة علاجه.

قد تتسبب الصدمة الكهربائية في حروق وقد لا تترك علامة ظاهرة على الجلد. في كلتا الحالتين، يمكن أن يتسبب مرور التيار الكهربائي عبر الجسم في تلف داخلي أو توقف القلب أو إصابة أخرى. في ظل ظروف معينة، يمكن أن تكون الكهرباء قاتلة حتى لو كانت بقدر صغير.



## الاسعاف

١. أغلق مصدر الكهرباء، إذا أمكن ذلك. إذا تعذر ذلك، فأبعد المصدر عنك وعن الشخص باستخدام جسم جاف، غير موصل للكهرباء، مصنوع من الورق المقوى أو البلاستيك أو الخشب.
٢. وفي حال عدم التنفس أو السعال أو الحركة عليك البدء بالإنعاش القلبي الرئوي.
٣. امنع الشخص المصاب من التعرض للبرد.
٤. ضع ضمادة. قم بتغطية مناطق الحروق بضمادة من الشاش المعقم، إذا كانت متاحة، أو قطعة قماش نظيفة. لا تستخدم بطانية أو منشفة؛ لأنه من الممكن أن تلتصق الألياف السائبة بالحروق.

## الحروق

لحروق او حرق هي إصابة واسعة الانتشار، تحدث يوميا، حيث يكون الحديث، بالغالب، عن إصابات طفيفة.

هنالك عدد كبير من أنواع الحروق، غير أن أكثر هذه الأنواع انتشارا هي تلك الناتجة عن التعرض للحرارة بشكل مباشر. كذلك، قد يحدث حرق أيضا بسبب التعرض للشمس أو للأشعة، التعرض للتيار الكهربائي، أو لبعض المواد الكيميائية أو غير ذلك.

## أنواع الحروق

- حروق الدرجة الأولى، الأقل ضرراً من الثلاثة، وتكون بسبب الماء الحار، البخار، أو من التعرض إلى أشعة الشمس الحارة . وحروق الدرجة الأولى تُسببُ بعض الأورام ,والاحمرار والألم.
- حروق الدرجة الثانية هي نتيجة الاتصال بالمواد الكيميائية، والسوائل الحارة، أو من الملابس المحترقة. في حالة الحرق لون الجلد يتحول الى اللون الابيض او لون الكرز الأحمر، والحرق مؤلم جداً وتكون البثور عامة.



- حروق الدرجة الثالثة وهي حروق يُمكنُ أَنْ تُنتِجَ من الاتصالِ بالسوائلِ الحارةِ أو المواد الكيميائية، أو الكهرباء. وتسبب انسلاخ أو تفحم الجلد يُحتملُ أَنْ لا يشعر الإنسان بالألم أو بقليل من الألم بسبب تضرر الأعصاب.
- كل أنواع الحروقِ يَجِبُ أَنْ تُعاملَ بشكلٍ سريعٍ وذلك بتخفيف حرارة الجزء المحترق بغسلها من المواد الكيميائية.

#### الاسعاف في حروق الدرجة الأولى:

١. أسكب ماء بارد على المنطقة المحترقة حتى يخف الألم ( إذا لم يتوفر الماء البارد استعمل أي سائل بارد ) أو استعمل كمادة باردة نظيفة.
٢. ولكن لا تستعمل الثلج أو الزبد أو البودرة.
٣. إذا المنطقة المصابة صغيرة قم بتغطية المنطقة بقطعة شاش معقم.
٤. إذا كان الحرق أصاب منطقة العين أو الفم أو المناطق الحساسة يجب مراجعة الطبيب.

#### أما حروق الدرجة الثانية والثالثة: اتبع تعليمات حروق الدرجة الأولى

١. انزع جميع الملابس عن المنطقة المصابة عدا الملابس الملتصقة بالجلد.
٢. لا تضغط على البثور.
٣. دع المصاب يستلقي مع رفع المنطقة المصابة.
٤. اتصل بالإسعاف أو اخذ المصاب ألى هناك بسرعة لتلقي العلاج.

## أما الحروق الكيميائية:

١. لا تُزِيلُ أي من الملابس قبل أن تسكب الماء على المنطقة المصابة.
٢. إذا كانت المساحة المصابة صغيرة، يجب غسلها بكمية كثيرة من الماء الجاري لمدة ١٠ إلى ٢٠ دقيقة، وإذا كانت المساحة المصابة كبيرةً أُستعمل حوض الحمام.
٣. ثم قم بتغطيتها بالشاش المعقم واتصل بطبيبك للاستشارة.
٤. أما إذا كانت الحروق الكيميائية وصلت إلى الفم أو العيون فأنها تَتطلَّبُ تقييماً طبياً فورياً بعد غسلها بالماء فسارع بالاتصال بالإسعاف.

## لدغة الافعى او العقرب :

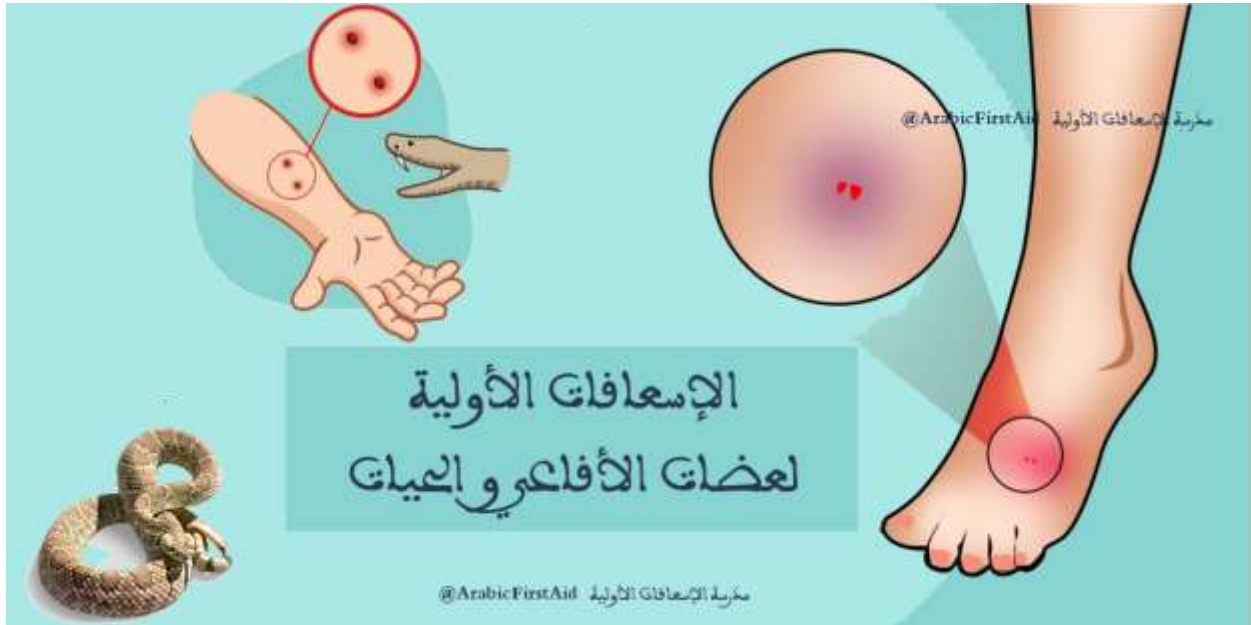
يتعرض كثيرون في المناطق العشوائية أو الصحراوية أو الجبلية للدغات العقارب أو الثعابين، ما يتسبب في إثارة الرعب والخوف لديهم، فيعجزون عن القيام بالتصرف المناسب.. فما الإسعافات الأولية الواجب اتباعها في هذه الحالة؟

## الاعراض :

١. ألم وزرقة وتورم في مكان اللدغة أو العضة.
٢. زغللة العين.
٣. دوخة وغثيان وقيء.
٤. التعرق الغزير.
٥. زيادة إفراز اللعاب.
٦. العطش الشديد.
٧. ضعف العضلات.
٨. عدم القدرة على المشي.
٩. توقف التنفس في الحالات الشديدة.

### الإسعافات الأولية للدغات العقارب والثعابين

١. تهدئة المصاب وعدم تحريكه.
٢. عدم تحريك العضو المصاب.
٣. جعل مستوى العضة أو اللدغة اخفض من مستوى القلب.
٤. امسح مكان العضة أو اللدغة بالكحول أو الماء والصابون.
٥. اربط فوق العضة أو تحتها بحوالي ٥ سم إن أمكن.
٦. قم بتبريد المكان المصاب بالثلج لتخفيف الألم وتقليل امتصاص السم.



## التنفس الاصطناعي :

هي طريقة لمساعدة أو تحفيز عملية التنفس ، ويعتبر نوعاً من الإسعافات الأولية يهدف لاستعادة التنفس الطبيعي للمصاب الذي توقف تنفسه لسبب ما .

قد يأخذ التنفس الاصطناعي شكل تقديم الهواء يدويا للإنسان الذي لا يتنفس أو الذي لا يستطيع بذل الجهد التنفسي الكافي من تلقاء نفسه أو قد يأخذ شكل التهوية الميكانيكية التي تنطوي على استخدام جهاز التنفس الصناعي الميكانيكي لتحريك الهواء ودفعه إلى داخل وخارج الرئتين عند الفرد غير القادر على التنفس من تلقاء نفسه

## حالات التي يقدم فيها :

- ١ . الاختناق .
- ٢ . الغرق .
- ٣ . الصدمة الكهربائية .

## كيفية اجراء التنفس الاصطناعي :

هناك عدة طرق يمكنك اتباعها لعمل التنفس الصناعي، وهي:

- ١- الضغط، في البداية يقوم المسعف بالضغط على العظام بين معدته والقفص الصدري حتى يخرج الماء في حالة الغرق أو يخرج الشيء العالق في الفم، الذي يمنع وصول الأكسجين .
- ٢- بعدها يبدأ المسعف في إعطاء المصاب الاوكسجين عن طريق الفم، إن لم يعد للمصاب القدرة على التنفس، ويستخدم الكثير من الناس هذه التقنية لإنعاش القلب، وتعتمد على نقل الهواء من شخص إلى شخص آخر عن طريق إحكام الفم وملاً الخدين بالتنفس ثم إخراجهم في فم المصاب .
- ٣- في بعض الأحيان إن كان هناك جسم غريب عالق في الفم، ويمنع وصول الهواء إلى الرئتين ولم يخرج بالضغط، يقوم المسعف بإطباق فمه على أنف المصاب، ليحصل على تنفس من خلال الأنف .

٤- التبديل بين الفم والأنف، يقوم المسعف بالتبديل بوضع فمه على على أنف المصاب مرة، وعلى فمه في المرة الثانية، هذه التقنية فعالة مع المواليد أقل من عام.

