

محاضرة (11) كرة سلة ثانية

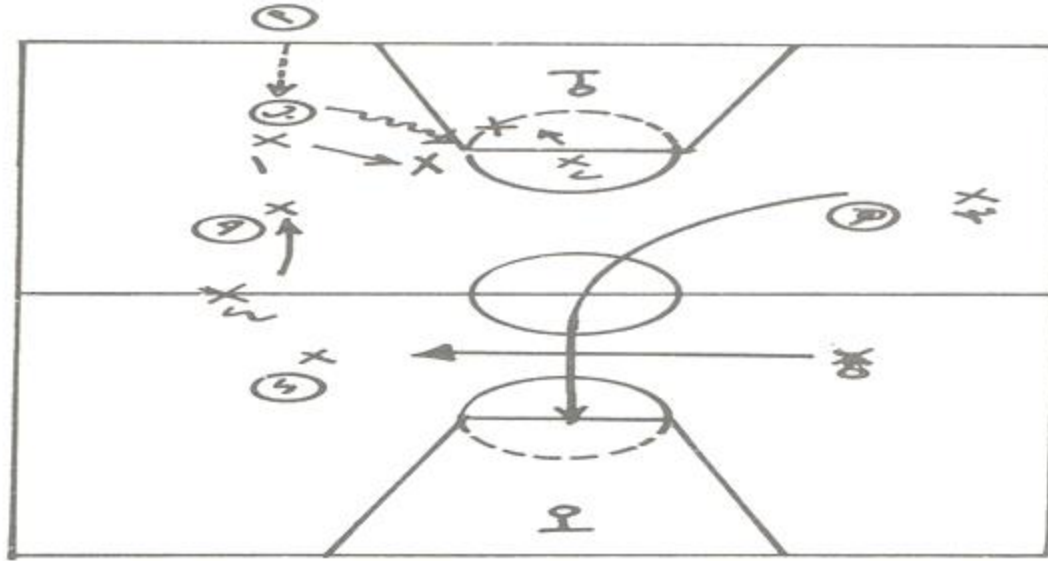
في هذه الحالة نطبق عملية الدفاع الثنائي على الخط الجانبي نلاحظ ان اللاعب (ب) قد استلم المناولة وبدأ الطبطبة الى الخط الجانبي . اللاعب رقم (١) يقطع عليه الطريق من جهة الخط الجانبي ويدافعه بضراوة وبوضعية مبينة بالشكل كيفية الدفاع ووضع الجسم . اللاعب رقم (٢) يتقدم على اللاعب (ب) ويكون الدفاع الثنائي من (١) . (٢) ليقوم هذين اللاعبين بعملية التطويق والضغط بسرعة حتى لا تعطي الفرصة للاعب (ب) بمناولة الكرة بسهولة واجباره على المناولة القلقة او الخاطئة او العالية لتساعد بقية اعضاء الفريق المدافع على توقيت الكرة وقطعها .

واثناء هذا التطويق والضغط تكون حركة بقية الدفاع كالاتي . -
اللاعب رقم (٣) ينزلق راجعا امام اللاعب (هـ) وينتهز فرصة قطع الكرة قبل ان يتقدم هذا اللاعب الى منطقة الدائرة الوسطية او الهدف ويلقي عليه كل فرص استلام الكرة واحداث خطورة ويسلك للاعبان (٤) و (٥) نفس الاتجاه السابق المعين في شكل (٣٠)

المبحث الرابع الدفاع الثنائي للخط الوسطي

ذكرنا في الحالة الماضية هروب اللاعب من الجانب اما الان في حالة توجه اللاعب (ب) الى منطقة خط الوسط ومنطقة وسط الساحة كما هو مبين في شكل (٣٢) فان المدافع رقم (١) يجب عليه ملازمة اللاعب (ب) زاحفا معه دون افلات . وبنفس الوقت يتقدم وبسرعة قبل وصول اللاعب (ب) الى منطقة الرمية الحرة اللاعب رقم (٢) ليكونا ثنائي دفاع ضاغط ومطوق من اللاعبين (١) و (٢) على اللاعب المهاجم (ب) اثناء هذه العملية فان المدافعين ٣ . ٤ . ٥ يتحركون بنفس الحركة السابقة كما هو الحال في شكل (٣١) متيقضين وحاضرين لقطع الكرة بعد توقيت خروجها من اللاعب المضغوط عليه (ب) واتجاهها .

محاضرة (11) كرة سلة ثانية



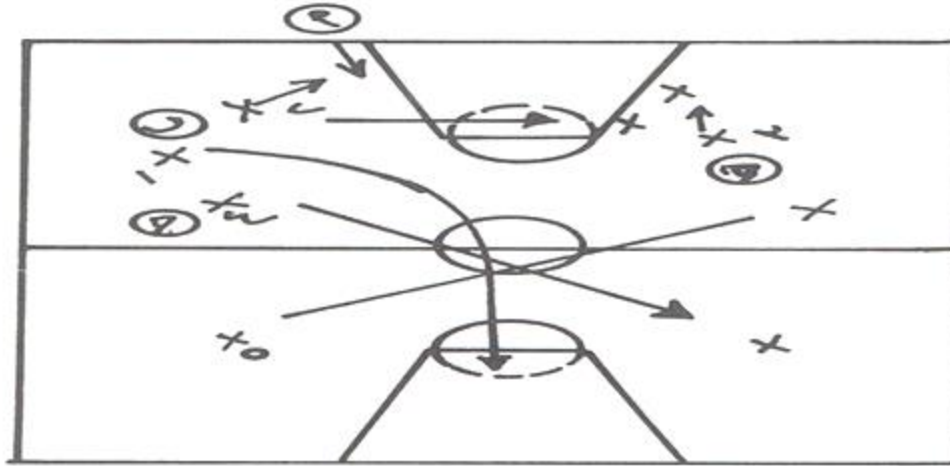
شكل رقم (٢٢)

المصيصة

مما لا شك فيه ان افضل حالة للفريق المدافع هي مصيصة اللاعب على الخط الجانبي كما هو مبين في شكل (٣١) ولا سبب- بديهية ان اللاعب المهاجم سيفقد نصف ساحة فعالة وهو الخط الجانبي وما وراءه . وعلى سبيل الغرض والاحتمال ان اللاعب (أ) دخل الى الساحة بعد تمرير الكرة وتسلم مناولة من اللاعب المضغوط جانبا (ب) تحدث حالتان امام هذا اللاعب فاما التوجه الى نفس المحل الذي كان فيه اللاعب (ب) او الهروب والطبقة الى جهة اليسار من منطقة الرمية الحرة . يتابع اللاعب المدافع رقم (٢) هذا اللاعب محاصرا حركته لحين وصول اللاعب رقم (٣) الذي كان يغطي امام اللاعب (هـ) حيث يتحرك محله ويتقدم بسرعة

محاضرة (11) كرة سلة ثانية

مساعد اللاعب رقم (٢) في عملية الدفاع الثنائي والتطويق في مصيدة اللاعب (١) تكون حركة اللاعب المدافع (٥) واثناء هذا التحول بالتقدم الى الامام من جهة الخط الجانبي الايمن . يتقدم اللاعب رقم (٤) الى جهة اليمنى ليغطي على خلفيه اللاعب رقم (٥) يتراجع اللاعب رقم (١) بسرعة ما را بالدائرة المركزية الوسطية ويتخذ موضعا مدافعا للمنطقة امام الهدف كما هو مبين في شكل (٣٣) .



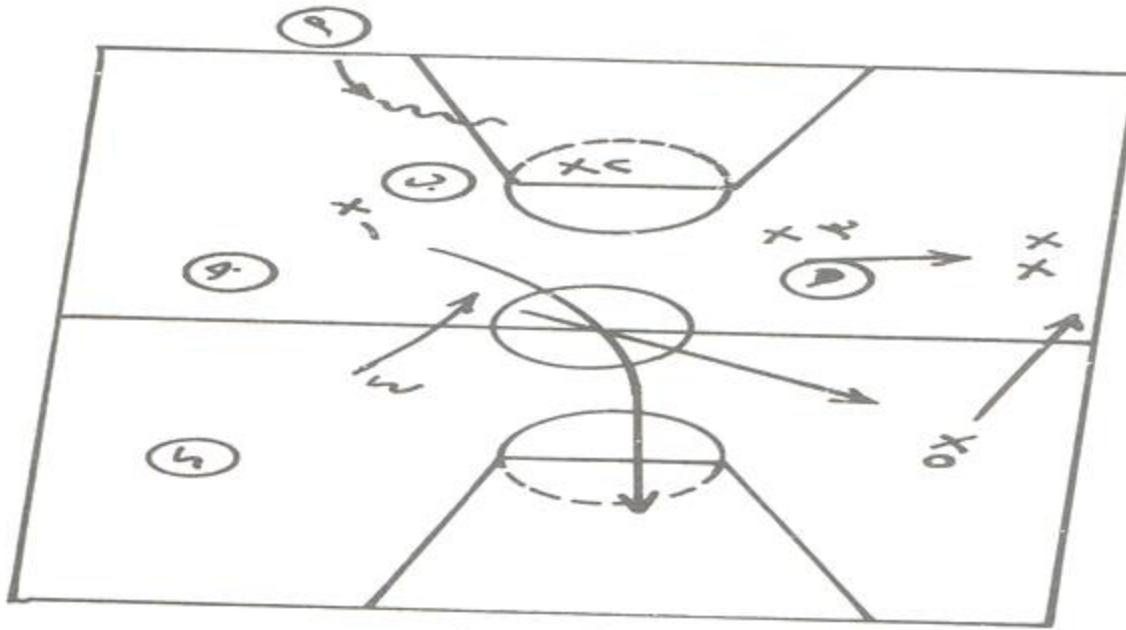
شكل رقم (٣٣)

هناك طريقتان للتقدم . عندها يكون اللاعب المهاجم (ب) مدافعا ثنائي عند خط الوسط اي في منتصف الساحة من قبل اللاعبين (١) و (٢) ويكون في حال تطويق وضغط منهما كما هو مبين في شكل (٣٣) . وفي هذه الحالة يكون الاحتمال الاكيد هو ارجاع الكرة الى اللاعب (أ) الذي دخل الملعب مستلما المناولة من اللاعب (ب) ستكون مهمة الدفاع في هذه الحالة صعبة في التغطية اذ ان هذا اللاعب (أ) سيسلك طريقتين اما الى اليمين او الى اليسار .

محاضرة (11) كرة سلة ثانية

الطريقة الثانية . -

إذا اتخذ اللاعب (أ) مسارا آخر وهو اليسار بعد استلامه المناولة من زميله (ب) فإن حركة اللاعبين في الدفاع تكون عكس الطريقة الاولى كما هو مبين في شكل (٣٥) يتقدم اللاعب المدافع رقم (٢) على اللاعب الذي بحوزته وهو (أ) ويجبره على الاتجاه ناحية الخط الجانبي الايمن مطوقا وضاعطا اياه . يتقدم اللاعب رقم (٣) اماما ليدافع ثنائيا مع اللاعب (٢) يتوجه اللاعب رقم (١) الى منطقة الدائرة الوسطية ويستمر الى دائرة الرمية الحرة للدفاع عن الهدف .



شكل رقم (٣٥)

محاضرة (11) كرة سلة ثانية

يتقدم اللاعب رقم (٤) اولا الى الامام لتغطية منطقة الوسط بعد الملاحظة الدقيقة والقناعة بان اللاعب المهاجم (أ) قد اجبر فعلا على الطبطبة والتوجه الى ناحية الجانب الايمن بعد ذلك يستمر اللاعب رقم (٤) بالانحراف عرضا بشكل متراجع ليفطي مكان اللاعب رقم (٥) الذي اصبح شاغرا يتقدمه الى الامام مسار حركة اللاعب رقم (٤) في تغطية فراغ اللاعب رقم (٥) . تكون مرورا بالدائرة الوسطية المركزية .

المبحث الخامس

الضغط الدفاعي ضد المناولات من جانب الى اخر . -

هناك عدة طرق تستعمل المناولات من جانب الى اخر لكسر طوق الضغط الدفاعي والفرق التي تلعب طريقة الضغط تفضل وتشجع اية مناولة طويلة لانها تعطي المجال للاعبين المدافعين في الوقت لتصحيح الاماكن . وكلما كانت المناولة طويلة كلما زاد الاحتمال وسهلت مهمة الدفاع في قطعها والاستحواذ عليها وشكل (٣٦) يبين عملية الانزلاق التي يجب اتباعها للتصدي الى المناولات من جانب الى اخر .

فباللاعب « (أ) يناول الى (ب) من جهة اليسار الذي يعادلها بدوره الى الجهة اليمنى من الملعب للاعب (هـ) وهنا يجب على اللاعب المدافع (٣) ان يحلل الموقف عندما يبدأ بالاتجاه الى الدائرة الوسطية في حالة تطبيق عملية المصيدة على اللاعب (ب) من المدافعين ١ . ٢ كما ذكرنا سابقا وعندما حل اللاعب رقم (٣) الموقف وتحسس ان المناولة سوف تتجه الى جهة من الملعب فيجب عليه ان يحاول قطعها او على الاكثر حصر اللاعب (هـ) من التقدم واجباره على اتخاذ الخط الجانبي كمنار له . ويلاحظ هنا ان العمليات التالية والتي تعتمد عليها الخطة ستتم اولا بتبادل المراكز حيث ان اللاعب توزع مهام انتقاله بمسارات بسيطة يتم التحرك من خلالها ثم تبدأ عملية التطويق والحصر اي الدفاع الثنائي كالاتي . -

اللاعب رقم (٢) يلتحق ليدافع ثنائيا بجهة اللاعب رقم (٣) في حصر المهاجم (هـ) على الخط الجانبي لاتمام عملية (المصيدة) على الجانب . اللاعب رقم (٥) يتوجه الى الامام الى منتصف الملعب لمراقبة اي لاعب امامه . اللاعب رقم (٤) يتراجع ويتوجه الى الساحة الخلفية . اللاعب رقم (١) ينزلق الى ناحية الدائرة