

3-31 الجزء

Penalty

1-3-31 إذا ارتكبت المخالفة من اللاعب المهاجم، لا تمنح نقاط، وتمنح الكرة للمنافسين لرمية إدخال من امتداد خط الرمية الحرة ، ما لم ينص على خلاف ذلك في هذه القواعد.

2-3-31 إذا ارتكبت المخالفة من اللاعب المدافع، يمنح الفريق المهاجم :

- (1) نقطة واحدة عند إطلاق الكرة لرمية حرة.
 - (2) نقطتان عند إطلاق الكرة من منطقة الإصابة بنقطتين.
 - (3) ثلاث نقاط عند إطلاق الكرة من منطقة الإصابة بثلاث نقاط.
- يكون منح النقاط كما لو أن الكرة قد دخلت السلة .

3-3-31 إذا ارتكبت المخالفة من قبل اللاعب المدافع اثناء الرمية الحرة الاخيرة ، يتم منح الفريق المهاجم نقطة (1) واحدة متبوعة بجزء خطأ فني يحتسب على اللاعب المدافع .

Fouls

Fouls

Definition

1-1-32 الخطأ هو كسر للقواعد متعلق باحتكاك شخصي غير مشروع مع منافس و/أو سلوك غير رياضي.

2-1-32 يمكن احتساب أي عدد من الأخطاء ضد الفريق، بغض النظر عن الجزء وكل خطأ يجب أن يحتسب ويدون في

استمارة التسجيل ضد مرتكبه ويجازى تبعاً لهذه القواعد

3-1-32 اذا ارتكب الخطأ بعد أن تصبح الكرة ميتة عندما:

- أصدرت ساعة المباراة الصوت لنهاية ربع أو أوقات إضافية ،
- حدوث مخالفة

يجب تجاهله ما لم يكن خطأ فنيًا أو سلوك غير رياضي أو خطأ عدم أهلية.

Contact: General principles

Cylinder principle

يعرف مبدأ الاسطوانة بأنه الحيز (الفراغ) ضمن الاسطوانة الوهمية المشغولة من قبل لاعب في الملعب ، ويجب أن تكون هذه الأبعاد والمسافة بين القدمين تبعاً لطول اللاعب وحجمه . ويشمل الحيز فوق اللاعب وتكون محددة من

حدود أسطوانة اللاعب المدافع أو اللاعب المهاجم بدون الكرة والتي هي :

- الأمام براحة اليدين ،
- الخلف بالمؤخرة ، و
- الجانبيين بالحافة الخارجية للذراعين والساقين .

مادة 33 – الاحتكاك – مبادئ عامة

1-33 مبدأ الاسطوانة

ويسمح بمد اليدين والذراعين أمام الجذع بما لا يتجاوز موضع القدمين و الركبتين مع ثني الذراعين بحيث يكون الساعدان والذراعان مرفوعين في وضع الدفاع القانوني .

لا يمكن للاعب المدافع دخول اسطوانة اللاعب المهاجم بالكرة و يتسبب باحتكاك غير قانوني عندما يحاول اللاعب المهاجم لعبة كرة سلة عادية ضمن اسطوانته .

ان حدود الاسطوانة للاعب المهاجم مع الكرة :

- من الأمام ، بالقدمين والركبتين المثبتتين وذراعيه ممسكاً بالكرة فوق خصره ،
- من الخلف بمؤخرته ، و
- من الجانبين بالحافة (الحد)الخارجي للمرفقين والساقين .

يجب ان يمنح اللاعب المهاجم بالكرة حيزاً كافياً للعب كرة سلة عادية ضمن اسطوانته. يتضمن لعب كرة سلة عادية بدء المحاورة والارتكاز والتصويب والتمرير.

لا يسمح للاعب المهاجم أن يمد ساقيه أو ذراعيه خارج اسطوانته ويتسبب باحتكاك غير قانوني مع اللاعب المدافع للحصول على مساحة إضافية.

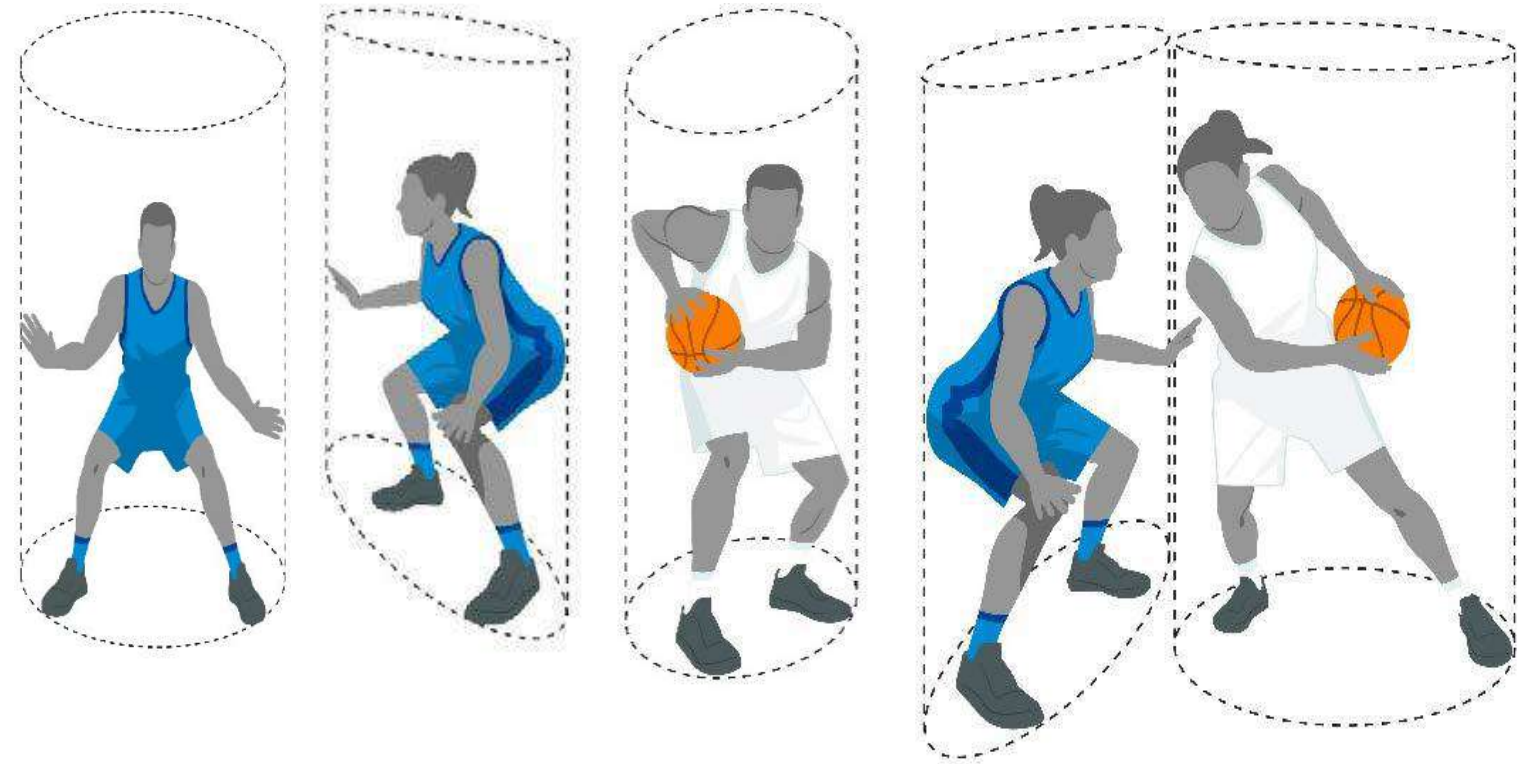


Diagram 6 Cylinder principle

شكل رقم (6) مبدأ الأسطوانة

Principle of verticality

2-33 مبدأ العمودية

لكل لاعب الحق في أن يشغل أي موقع (اسطوانة) داخل الملعب ليس مشغولاً من قبل منافس خلال المباراة. يحى هذا المبدأ الحيز الذي يشغله في الملعب والحيز الذي يعلوه عندما يقفز بشكل عامودي ضمن ذلك الحيز. حالما يغادر اللاعب موقعه العامودي (الاسطوانة) ويحدث احتكاك بدني مع منافس ، الذي سبق أن أسس موقعه العامودي (الاسطوانة) ، يكون اللاعب الذي غادر موقعه العامودي (الاسطوانة) مسؤولاً عن الاحتكاك . يجب ألا يجازي اللاعب المدافع لارتقائه عن الأرض عامودياً (في حدود اسطوانته)، أو لكونه مد يديه وذراعيه فوقه وفي حدود اسطوانته.

يجب ألا يسبب اللاعب المهاجم سواء كان في الملعب أو في الهواء الاحتكاك مع اللاعب المدافع في وضع دفاعي قانوني بأن :

- يستخدم ذراعيه ليوحد فراغ إضافي لنفسه (الدفع بعيداً)
- يباعد بين ساقيه أو ذراعيه ليحدث احتكاك خلال أو مباشرة بعد تصويبه لإصابة ميدانية.

Legal guarding Position

3-33 الوضع القانوني للدفاع

يكون اللاعب المدافع قد أسس الوضع التمهيدي القانوني للدفاع عندما :

- يكون في مواجهة منافسه، و
 - تكون كلتا قدميه على الأرض.
- يمتد الوضع القانوني للدفاع عامودياً فوق (اسطوانته)، من الملعب الى السقف ، ويجوز له أن يرفع ذراعيه ويديه فوق رأسه أو أن يقفز عامودياً ولكن يجب عليه الإبقاء عليهما بوضع عامودي داخل الاسطوانة الوهمية.

Guarding a player Who controls the ball

4-33 الدفاع ضد لاعب مسيطر على الكرة

عند الدفاع ضد لاعب مسيطر على الكرة (ممسكاً أو محاوراً)، فإن عنصر الزمن والمسافة لا يطبقان . يجب على اللاعب الذي تكون الكرة معه أن يتوقع الدفاع عليه ، ويجب عليه أن يكون مهياً للوقوف أو تغيير اتجاهه كلما يتخذ منافساً أمامه موقعاً قانونياً للدفاع. حتى وأن تم هذا خلال جزء من الثانية. يجب على المدافع أن يؤسس الموقع التمهيدي القانوني للدفاع دون إحداث احتكاك قبل أخذ موقعه. حالما أسس اللاعب المدافع الموقع التمهيدي القانوني للدفاع ، يجوز له /لها/ أن يتحرك كي يدافع ضد منافسه ، لكن لا يسمح له بأن يمد ذراعيه ، كتفيه ، حوضه أو ساقيه ليمنع المحاور من تجاوزه.

عند الحُكم على حالات الإعاقة / المهاجمة المتضمنة لاعباً مع الكرة ، على الحكم استخدام المبادئ التالية :

- يجب على اللاعب المدافع أن يؤسس موقعاً تمهيدياً قانونياً للدفاع بمواجهة اللاعب بالكرة وكلتا قدميه على الملعب.
- يجوز للاعب المدافع أن يبقى ثابتاً ، يقفز عامودياً ، يتحرك جانباً أو الى الخلف في سبيل الحفاظ على موقعه التمهيدي القانوني للدفاع .

• يسمح عند التحرك للحفاظ على الموقع التمهيدي القانوني للدفاع برفع إحدى أو كلتا القدمين لوهله طالما أن الحركة تكون جانبياً أو الى الخلف ، لكن ليس في اتجاه اللاعب بالكرة.

• يجب أن يحدث الاحتكاك على الجذع ، الحالة التي تعني اعتبار اللاعب المدافع متواجداً في موقع الاحتكاك أولاً.

- يمكن للاعب المدافع ، بعد أن أسس موقعاً قانونياً للدفاع أن يستدير ضمن اسطوانته كي يتجنب الإصابة . إذا توفرت أي من الحالات أعلاه ، سوف يتم اعتبار اللاعب بالكرة هو المتسبب بالاحتكاك .

Guarding a player who does not control the ball

33- 5 الدفاع ضد لاعب غير المسيطر على الكرة

من حق اللاعب غير المسيطر على الكرة أن يتحرك بحرية على أرض الملعب وأن يتخذ أي مكان غير مشغول من لاعب آخر.

يجب أن يطبق عنصر الزمن والمسافة عند الدفاع ضد لاعب غير المسيطر على الكرة . لا يستطيع اللاعب المدافع أن يتخذ مكاناً على درجة من القرب و/ أو من السرعة في ممر منافس متحرك بحيث لا يملك الأخير الوقت أو المسافة الكافيين إما للوقوف أو تغيير اتجاهه .

تتناسب المسافة بشكل مباشر نسبياً مع سرعة اللاعب الخصم ، لكن لا تقل عن خطوة (1) واحدة طبيعية. إذا لم يحترم اللاعب المدافع عنصر الزمن والمسافة عند اتخاذ الموقع التمهيدي القانوني للدفاع وحدث احتكاك مع المنافس ، فإنه يكون مسؤولاً عن الاحتكاك.

طالما أسس اللاعب المدافع موقعاً تمهيدياً قانونياً للدفاع ، يسمح له بأن يتحرك ليدافع ضد منافسه. ولا يجوز له أن يمنعه من تجاوزه ببسط ذراعيه ، كتفیه ، حوضه ، أو ساقیه في الممر العائد له . ويجوز له أن يستدير ضمن اسطوانته كي يتجنب الإصابة.

A player who is in the air

33-6 اللاعب الذي في الهواء

يحق للاعب الذي قفز في الهواء من موقع داخل الملعب أن يهبط ثانية على نفس الموقع. ويحق له أن يهبط على موقع آخر داخل الملعب شريطة أن لا يكون الممر المباشر بين موقع الارتقاء والهبوط قد تم أشغاله من قبل منافس (منافسين) لحظة الارتقاء.

إذا كان اللاعب قد ارتقى ثم هبط ، ولكنه نتيجة قوة اندفاعه ، احتك مع منافسه الذي اتخذ موقعاً قانونياً للدفاع بعيداً عن موقع الهبوط ، عندئذ يكون القافز مسؤولاً عن الاحتكاك.

لا يجوز للمنافس أن يتحرك في ممر لاعب بعد أن قفز ذلك اللاعب في الهواء. يكون التحرك تحت اللاعب الذي في الهواء والتسبب بالاحتكاك في العادة خطأ سوء سلوك، ويمكن اعتباره خطأ عدم أهلية في بعض الأحوال.

Legal and illegal Screening:

33-7 الستارة (الحجز) : قانونية وغير قانونية:

الستارة هي محاولة لتأخير أو منع لاعب منافس بدون كرة من الوصول الى موقع يرغب الوصول اليه داخل الملعب . تكون الستارة قانونية عندما يكون اللاعب الذي قام بعمل ستارة لمنافسه:

- ثابتاً (داخل اسطوانته) عندما يحدث احتكاك .
- كلتا قدميه على الأرض عندما يحدث احتكاك .

تكون الستارة غير قانونية عندما يكون اللاعب الذي قام بعمل ستارة لمنافسه :

- متحركاً عندما حدث الاحتكاك.
 - لم يترك المسافة الكافية عند تأسيس الستارة خارج مدى رؤية المنافس الثابت عندما حدث الاحتكاك .
 - لم يحترم عنصر الزمن والمسافة على منافس في حالة حركة عندما حدث الاحتكاك.
- إذا أسست الستارة في مجال رؤية المنافس الثابت (أمامية أو جانبية)، فإنه يسمح للساتر بأن يؤسس الستارة الى درجة من القرب حيثما يشاء ، شريطة عدم حدوث احتكاك.

إذا أسست الستارة خارج مجال رؤية المنافس الثابت ، توجب على الساتر أن يسمح للمنافس بأخذ خطوة (1) عادية واحدة باتجاه الستارة دون حدوث احتكاك .

إذا كان المنافس في حالة حركة ، فيجب تطبيق عنصرى الزمن والمسافة. ويجب على الساتر أن يترك حيزاً كافياً بحيث يمكن للاعب المعمول عليه الستارة القدرة على تجنب الستارة بالوقوف أو تغيير الاتجاه. ولا تقل المسافة المطلوبة أبداً عن (1) خطوة عادية واحدة أو تزيد عن (2) خطوتين. يكون اللاعب الذي عملت عليه ستارة قانونية مسؤولاً عن أي احتكاك مع اللاعب الساتر.

Charging

8-33 المهاجمة

المهاجمة هي احتكاك شخصي غير مشروع بالكرة أو بدونها، بالدفع أو الاندفاع في جذع منافس .

Blocking

9-33 الإعاقة

هي احتكاك شخصي غير مشروع يحول دون تقدم منافس بالكرة أو بدونها . يرتكب اللاعب الذي يحاول عمل ستارة خطأ الإعاقة عندما يحدث احتكاك إذا كان متحركاً ومنافسه ثابتاً أو يتراجع عنه .

إذا تجاهل اللاعب الكرة وواجه منافساً وتحرك من مكانه مع حركة منافسه فإنه يكون المسؤول الرئيس عن الاحتكاك الناجم ، ما لم تتداخل عوامل أخرى .

وعبارة " ما لم تتداخل عوامل أخرى " تشير الى الدفع المتعمد ، المهاجمة أو إمساك اللاعب المعمول عليه الستارة . يكون قانونياً أن يبسط اللاعب ذراعه (ذراعيه) أو مرفقه (مرفقيه) خارج اسطوانته ، عند اتخاذه موقعاً على الأرض ، ولكن يجب تحريكهما داخل اسطوانته عندما يحاول منافس المرور بجانبه. وإذا كانت الذراع (الذراعين) أو المرفق (المرفقين) خارج اسطوانته ويحدث احتكاك ، فإنه يكون إعاقة أو إمساك.

No-Charge semi-circle areas

10-33 منطقتا نصف دائرة اللاخطأ هجومي

يتم رسم منطقتي نصف دائرة اللاخطأ هجومي على أرض الملعب لغرض تعيين منطقه محده لتفسير أوضاع خطأ مهاجم/ مدافع تحت السلة .

في حالة أي لعبة إختراق ضمن منطقة نصف دائرة اللاخطأ هجومي فإن الإحتكاك المتسبب به اللاعب المهاجم بالهواء مع اللاعب المدافع داخل هذه المنطقة يجب أن لا يحتسب كخطأ مهاجم ، ما لم يستخدم اللاعب المهاجم يديه، ذراعيه، ساقيه أو جسده بطريقه غير مشروع . وتطبق هذه القاعدة عندما :

- يكون اللاعب المهاجم مسيطراً على الكرة أثناء طيرانه و
- يحاول أن يصوب تصويبة ميدانية او يمرر الكرة و
- قدم واحدة أو كلتا قدمي اللاعب المدافع على تماس مع منطقة نصف دائرة اللاخطأ هجومي .

11-33 لمس المنافس باليد (اليدين) و / أو الذراع (الذراعين)

Contacting an opponent with hand (s) and / or arm (s)

لمس المنافس باليد (اليدين) لا يكون بالضرورة خطأ بحد ذاته. يجب على الحكام أن يقرروا ما إذا كان اللاعب المتسبب للاحتكاك قد حقق (اكتسب) فائدة . إذا حد الاحتكاك المتسبب به ل لاعب بأية طريقة من حرية حركة المنافس ، مثل هذا الاحتكاك يكون خطأ .

يحدث الاستخدام غير المشروع لليد (اليدين) أو الذراع (الذراعين) الممتدة ، عندما يقوم لاعب في موقف الدفاع بوضع يده (يديه) أو ذراعه (ذراعيه) و ابقائها على تماس مع منافس بالكرة أو بدونها ، للحد من تقدمه .
إن اللمس أو الوكز (الدفع) المتكرر لمنافس بالكرة أو بدونها يعتبر خطأ لأنه يمكن أن يؤدي الى اللعب الخشن .
يعتبر خطأ من اللاعب المهاجم بالكرة أن :

- يلف أو (يلوي) الذراع أو المرفق حول لاعب مدافع في سبيل تحقيق فائدة.
- (يدفع بعيداً) في سبيل منع لاعب مدافع من لعب أو محاولة لعب الكرة ، أو لإيجاد حيز أكبر بينه وبين اللاعب المدافع.
- يستخدم ساعده أو يده الممدودة أثناء المحاورة ليمنع منافس من تحقيق السيطرة على الكرة .
يعتبر خطأ من اللاعب المهاجم بدون الكرة أن يدفع من اجل أن :
- يتحرر لكي يستلم الكرة .
- يمنع اللاعب المدافع من لعب أو محاولة لعب الكرة .
- يوجد مساحة أكبر لنفسه .

Post play

12-33 لعبة الارتكاز

يطبق مبدأ العامودية (مبدأ الاسطوانة) على لعبة الارتكاز .
يجب على اللاعب المهاجم في موقع الارتكاز واللاعب الذي يدافع عليه أن يحترما حقوق كلا منهما لوضع العامودية (الاسطوانة) .
يعتبر خطأ من اللاعب المهاجم أو المدافع في موقع الارتكاز أن يستخدم كتفه أو حوضه ليخرج منافسه من موقعه ، أو أن يتدخل في حرية حركة منافسه باستخدام ذراعيه الممتدتين ، كتفيه ، حوضه أو أجزاء أخرى من جسمه .

Illegal guarding form the rear

13-33 الدفاع غير المشروع من الخلف

الدفاع غير المشروع من الخلف هو احتكاك شخصي من قبل لاعب مدافع بمنافس من الخلف . إن حقيقة أن اللاعب المدافع يحاول أن يلعب الكرة لا يبرر له الاحتكاك بمنافس من الخلف .

Holding

14-33 المسك

المسك هو احتكاك شخصي غير مشروع مع منافس يتعارض مع حريته في الحركة. إن هذا الاحتكاك (المسك) يمكن أن يحصل بأي جزء من الجسم.

Pushing

15-33 الدفع

الدفع هو احتكاك شخصي غير مشروع بأي جزء من الجسم والذي يزيح ، أو يحاول أن يزيح بالقوة منافس بالكرة أو بدونها.

Fake being foul

16-33 خطأ الخداع (الوهمي)

الخداع هو أي فعل من قبل لاعب لمحاكاة أنه قد ارتكب خطأ عليه أو لجعل حركات مسرحية مبالغ فيها من أجل ايجاد اعتقاد من أنه قد ارتكب خطأ عليه وبالتالي للحصول على فائدة .

Personal foul

مادة 34 – الخطأ الشخصي

Definition

1-34 تعريف

1-1-34 الخطأ الشخصي هو انتهاك غير شرعي من لاعب منافس ، سواءً كانت الكرة حية أو ميتة .
لا يجوز للاعب أن يمسك ، يعيق ، يدفع ، يهاجم ، يعرقل أو يحول دون تقدم منافس بمد يده ، ذراعه ، مرفقه ، كتفه ، حوضه ، ساقه ، ركبته أو قدمه ، ولا أن ينحني بجسمه بوضع "غير طبيعي" (خارج اسطوانته) ، ولا أن يشارك في أية لعبة خشنة أو عنيفة .
2-1-34 خطأ رمية الإدخال هو خطأ شخصي يرتكب ، عندما تظهر ساعة المباراة 2:00 دقيقة أو أقل في الربع الرابع وفي كل وقت إضافي ، من قبل لاعب مدافع على خصمه في الملعب عندما تكون الكرة خارج الحدود لرمية إدخال ولا تزال في يد الحكم أو تحت تصرف اللاعب المنفذ لرمية الإدخال.

Penalty

2-34 الجزاء

يحتسب الخطأ الشخصي على مرتكبه .
1-2-34 إذا ارتكب الخطأ على لاعب ليس في وضع التصويب :
• تستأنف المباراة برمية إدخال من قبل الفريق الذي ارتكب ضده الخطأ في أقرب مكان لوقوع الخطأ .
• يجب أن تطبق المادة (41) إذا كان الفريق مرتكب الخطأ في وضع جزاء الفريق .
2-2-34 إذا ارتكب الخطأ على لاعب في وضع التصويب ، يجب أن يمنح هذا اللاعب عددا من الرميات الحرة وفقاً للتالي :
• إذا كانت التصويبة من منطقة الإصابة الميدانية ناجحة ، يتم احتسابها مع منح رمية (1) حرة إضافية واحدة .
• إذا كانت التصويبة من منطقة الإصابة بنقطتين غير ناجحة ، يتم منح (2) رميتان حرتان .
• إذا كانت التصويبة من منطقة الإصابة بثلاث نقاط غير ناجحة ، يتم منح (3) ثلاث رميات حرة .
3-2-34 إذا ارتكب الخطأ كخطأ رمية إدخال :
• يمنح اللاعب الذي ارتكب عليه الخطأ رمية حرة واحدة بغض النظر عما اذا كان الفريق الذي ارتكب الخطأ في حالة جزاء الفريق ، تستأنف المباراة برمية إدخال من قبل الفريق غير المرتكب للخطأ في أقرب مكان لحدوث الخطأ.

Double foul

مادة 35 – الخطأ المزدوج

Definition

1-35 تعريف

1-1-35 الخطأ المزدوج هي حالة يرتكب فيها متنافسين 2 أخطاء شخصية أو أخطاء سلوك غير رياضي أو عدم أهلية ضد بعضهما البعض في نفس الوقت تقريبا .
2-1-35 لاعتبار خطأين كخطأ مزدوج ، يجب توافر الشروط التالية :
• كلا الخطأين هي أخطاء لاعبين .
• كلا الخطأين يتضمن احتكاك جسدي .
• كلا الخطأين يقع بين لاعبين اثنين متنافسين ضد بعضهما البعض .
• كلا الخطأين إما شخصي أو أي مزيج من أخطاء السلوك غير الرياضي أو عدم الأهلية

Penalty

2-35 الجزء

- يحتسب خطأً شخصي أو سلوك غير رياضي /عدم أهلية ضد من ارتكبه . ولا يتم منح رميات حرة ويتم استئناف المباراة على النحو التالي :
- إذا في نفس وقت الخطأ المزدوج تقريباً :
- احتسبت إصابة ميدانية أو رمية حرة ، يتم منح الكرة للفريق الذي لم يسجل لرمية إدخال من أي مكان خلف الحد النهائي لهذا الفريق .
 - يسيطر الفريق على الكرة أو له الحق بالكرة ، تمنح الكرة لهذا الفريق لرمية إدخال من اقرب مكان لحدوث الخطأ.
 - لم يكن أي من الفريقين مسيطراً على الكرة أو له الحق بها ، تحدث حالة كرة قفز .

Technical foul

مادة 36 – الخطأ الفني

Rules of conduct

1-36 قواعد السلوك

- 1-1-36 تتطلب الإدارة الحسنة للمباراة تعاوناً تاماً ومخلصاً من اللاعبين، المديرين الفنيين ، المديرين المساعدين ، البدلاء ، اللاعبين المبعدون وأعضاء الوفد المرافق مع الحكام، حكام الطاولة والمفوض إن وجد .
- 2-1-36 من حق كل فريق بذل قصارى جهده لإحراز النصر، ولكن يجب أن يتم ذلك بروح رياضية ولعب نظيف .
- 3-1-36 إن أي تعمد أو تكرار لعدم التعاون أو بعدم الانصياع لروح ومضمون هذه القواعد سوف يتم اعتباره خطأً فنياً .
- 4-1-36 يمكن للحكم أن يدرأ الأخطاء الفنية بإعطاء تنبيه ، أو حتى بالتغاضي عن المخالفات الفنية الثانوية ذات الطابع الإداري التي من الواضح إنها غير متعمدة وليس لها تأثير مباشر على المباراة، ما لم يعاد تكرار نفس المخالفة بعد التنبيه
- 5-1-36 إذا تم إقرار مخالفة بعد أن أصبحت الكرة حية، يجب إيقاف المباراة واحتساب خطأً فني، ويتم تنفيذ الجزاء وكأن الخطأ الفني قد حدث لحظة احتسابه، وكل ما يحدث خلال الفترة بين المخالفة الفنية وإيقاف المباراة يكون صحيحاً .

Definition

2-36 تعريف

- 1-2-36 إن الخطأ الفني هو خطأً لاعب من دون احتكاك ذات طبيعة مسلكية وهو على سبيل المثال لا الحصر:
- تجاهل تنبيهات الحكام.
 - التعامل و / أو التواصل بدون احترام مع الحكام ، المفوض ، حكام الطاولة ، المنافسين أو أشخاص مسموح لهم الجلوس على مقعد الفريق .
 - استخدام لغة أو إيماءات توجي بالإساءة أو تستفز المشاهدين .
 - الاستفزاز والسخرية من الخصم .
 - عرقلة رؤية المنافس عن طريق التلويح / رفع يده (اليدين) قرب عينيه.
 - الأرجحة المفرطة للمرفقين.
 - تأخير المباراة باللمس المتعمد للكرة بعد أن تخترق السلة أو بإعاقة (منع) رمية الإدخال أو رمية حرة من أن تنفذ فوراً . أو القدوم إلى الملعب متأخراً لبدء المباراة أو الشوط الثاني.
 - الخداع (الايهام) بوقوع خطأ .

● التعلق بالحلقة بطريقة تجعل وزن اللاعب محمولاً بواسطة الحلقة ، ما لم يكن اللاعب يمسك بالحلقة للحظة وبشكل عارض بعد تصويبة دنك ، أو إذا كان برأي الحكم ، يحاول أن يحمي نفسه أو لاعب آخر من الإصابة .

● التأثير على الهدف في الرمية الحرة الأخيرة من قبل لاعب مدافع ، يتم منح نقطة (1) واحدة للفريق المهاجم متبوعة باحتساب جزاء خطأ فني على اللاعب المدافع .

2-2-36 الخطأ الفني من قبل أي شخص مسموح له الجلوس على مقعد الفريق هو خطأ اتصال غير لبق مع أو لمس الحكام ، المفوض ، حكام الطاولة أو المنافسين ، أو لمخالفة إجرائية أو ذات طبيعة إدارية .

3-2-36 يستبعد اللاعب لبقية المباراة بعدم الأهلية عندما يحتسب عليه (2) خطأين فنيين. أو خطأين سلوك غير رياضي ، أو خطأ (1) سلوك غير رياضي وخطأ (1) فني .

4-2-36 يستبعد المدير الفني لبقية المباراة بعدم الأهلية عندما :

● يحتسب عليه (2) خطأين فنيين (C) كنتيجة لسوء سلوكه الشخصي .

● يحتسب عليه (3) ثلاث أخطاء فنية كلها (B)، أو أحدها (C) كنتيجة تصرف سوء سلوك غير رياضي للأشخاص المسموح لهم الجلوس على مقعد الفريق .

5-2-36 إذ اتم استبعاد اللاعب أو المدير الفني بعدم الأهلية وفقاً للمادة 3-2-36 أو المادة 4-2-36 ، فإن ذلك الخطأ الفني يكون الخطأ الوحيد الذي يجازي ولا يتم تنفيذ أية جزاءات إضافية للاستبعاد.

Penalty

3-36 الجزاء

1-3-36 إذا ارتكب الخطأ الفني :

- من قبل لاعب، يتم احتساب خطأ فني ضده كخطأ لاعب ويحتسب كواحد من أخطاء الفريق .
- من قبل أي شخص مسموح له الجلوس على مقعد الفريق ، يتم احتساب الخطأ الفني على المدرب ولا يتم احتسابه كواحد من أخطاء الفريق .

2-3-36 يتم منح المنافسين (1) رمية حرة وحيدة ، وتستأنف المباراة كالتالي :

- تنفذ الرمية الحرة مباشرة . وبعد الرمية الحرة ، تنفذ رمية الادخال من قبل الفريق الذي كان مسيطراً على الكرة أو كان مستحقاً للكرة عند احتساب الخطأ الفني ، من أقرب مكان لموضع الكرة عندما توقفت المباراة.
- يجب تنفيذ الرمية الحرة على الفور أيضاً ، بغض النظر فيما اذا كان قد تم تحديد عقوبات اخرى محتملة لاي اخطاء اخرى أو ما اذا كان قد بدأ تنفيذ الجزاءات أم لا . بعد الرمية الحرة للخطأ الفني ، يجب أن تستأنف المباراة من قبل الفريق الذي كان حائزاً أو المستحق للكرة عند احتساب الخطأ الفني ، من المكان الذي توقفت عنده المباراة لجزاء الخطأ الفني .

● اذا تم تسجيل هدف أو رمية حرة أخيرة، يجب أن تستأنف المباراة من أي مكان خلف الحد النهائي .

● اذا لم يكن أيًا من الفريقين حائزاً أو مستحقاً للكرة ، فتحدث حالة كرة قفز .

● بكرة قفز عند الدائرة المركزية عند بداية الربع الاول .

Unsportsmanlike foul

مادة 37 – خطأ السلوك غير الرياضي

Definition

1-37 تعريف

1-1-37 خطأ السلوك غير الرياضي هو احتكاك لاعب والذي هو في اعتقاد الحكم :

- احتكاك مع المنافس وعدم محاولة لعب الكرة بشكل شرعي ضمن روح القانون وأهدافه.
 - احتكاك شديد ، مفرط ، تسبب به اللاعب في محاولته للعب الكرة أو المنافس .
 - احتكاك غير مبرر من اللاعب المدافع لوقف تقدم الفريق المنافس في هجومه . ويسري ذلك حتى يبدأ اللاعب المهاجم في عملية التصويب .
 - احتكاك غير قانوني ناتج عن لاعب من الخلف أو الجانب على اللاعب المنافس والذي يتقدم باتجاه سلة الفريق المنافس وليس هناك لاعبين آخرين بين اللاعب المتقدم والسلة. و
 - اللاعب المتقدم يتحكم بالكرة ، او
 - يحاول اللاعب المتقدم السيطرة على الكرة ، أو
 - تم إطلاق الكرة بتمريرة إلى اللاعب المتقدم.
- يسري هذا حتى يبدأ اللاعب المهاجم في عملية التصويب .

2-1-37 يجب على الحكم تفسير أخطاء السلوك غير الرياضي باستمرار طوال المباراة وأن يحكم على الفعل فقط.

Penalty

2-37 الجزاء

- 1-2-37 يحتسب خطأ السلوك غير الرياضي ضد مرتكبه .
- 2-2-37 يتم منح رمية (رميات) حرة للاعب الذي ارتكب عليه الخطأ متبوعة :
 - برمية إدخال من خط رمية الإدخال في منطقة الفريق الامامية .
 - بكرة قفز عند الدائرة المركزية في بداية الربع الاول .
- يكون عدد الرميات الحرة الممنوحه كما يلي :
 - (2) رميتان حرتان إذا ارتكب الخطأ على لاعب ليس في وضع التصويب .
 - تحتسب الإصابة إذا حصلت، بالإضافة الى (1) رمية حرة واحدة إذا كان اللاعب في وضع التصويب.
 - (2) رميتان حرتان أو (3) ثلاث رميات حرة إذا ارتكب الخطأ على لاعب في وضع التصويب وأخفق بالتسجيل .
- 3-2-37 يتم استبعاد اللاعب لبقية المباراة بعدم الأهلية عندما يحتسب عليه (2) خطأين سلوك غير رياضي أو خطأين فنيين ، أو خطأ(1) فني وخطأ (1) سلوك غير رياضي.
- 4-2-37 إذا تم استبعاد اللاعب بعدم الأهلية وفقاً للمادة 3-2-37 فان خطأ السلوك غير الرياضي ذاك يكون هو الخطأ الوحيد الذي يجازى ولا يتم تنفيذ أية جزاءات إضافية للاستبعاد.

Disqualifying foul

مادة 38 – خطأ عدم الأهلية

Difinition

1-38 تعريف

1-1-38 خطأ عدم الأهلية هو أي فعل غير رياضي فاضح من قبل لاعبين ، بدلاء ، مدراء فنيون ، مساعدي المدرب ، اللاعبين المستبعدون أو أعضاء الوفد المرافق .

2-1-38 يتم استبدال المدير الفني الذي تلقى خطأ عدم أهلية بمساعد المدرب الأول المدون اسمه في استمارة التسجيل ، وإذا لم يرد في استمارة التسجيل مساعد المدرب الأول ، يتم استبداله برئيس الفريق (الكابتن) .

Violence

2-38 العنف

1-2-38 يمكن أن تقع خلال المباراة أحداث عنف تتنافى مع الروح الرياضية واللعب النظيف، يجب على الحكام إيقافها فوراً أو بواسطة ضباط القوات المسؤولة عن حفظ النظام إذا تطلب الأمر.

2-2-38 حيثما تقع أحداث عنف بين اللاعبين على أرض الملعب أو في جواره ، يجب على الحكام اتخاذ الإجراءات الضرورية لإيقافها .

3-2-38 يجب أن يستبعد بعدم الاهلية أي من الأشخاص المذكورين أعلاه والمدانين بأفعال عدائية فاضحة ضد المنافسين أو الحكام . ويجب على رئيس الطاقم أن يرفع تقريراً بالحادث للهيئة المنظمة للمسابقة .

4-2-38 يسمح لضباط الأمن العام دخول أرض الملعب فقط إذا ما طلب الحكام منهم ذلك ، ومع ذلك ، يجب على ضباط الأمن العام التدخل فوراً لحماية الفريقين والحكام في حال دخول المشاهدين لأرض الملعب وبقصد واضح لارتكاب أعمال عنف .

5-2-38 جميع المناطق خارج الملعب أو المناطق المجاورة له وتشمل المداخل،المخارج ، الممرات ، غرف تبديل الملابس ... الخ ، تقع تحت مسؤولية الهيئة المنظمة للمسابقة وضباط القوات المسؤولة عن حفظ النظام العام .

6-2-38 يجب أن لا يسمح الحكام بالأفعال البدنية للاعبين أو أي شخص مسموح له الجلوس على مقعد الفريق والتي يمكن أن تؤدي الى إتلاف أجهزة اللعب . وعندما يلاحظ الحكام أفعالاً من هذه الطبيعة، يجب تحذير المدير الفني للفريق المخالف فوراً.

وإذا تكرر الفعل(الأفعال) ، يجب احتساب خطأ فني وحتى عدم أهلية فوراً على الشخص (الأشخاص) المعني .

3-38 الجزاء

Penalty

- 1-3-38 يحتسب خطأ عدم أهلية على مرتكبه .
- 2-3-38 حيثما يتم استبعاد المخالف بعدم الاهلية وفقاً لأحكام المواد العائدة لهذه القواعد يجب عليه التوجه الى غرفة تبديل الملابس لفريقه والبقاء فيها حتى نهاية المباراة ، أو أن يغادر المبنى إذا رغب ذلك.
- 3-3-38 يتم منح رمية (رميات) حرة :
- الى أي منافس م حدد من قبل مديره الفني في حالة خطأ لم ينجم عن احتكاك.
 - الى اللاعب الذي ارتكب ضده الخطأ في حالة الخطأ الناجم عن احتكاك .
- متبوعة :
- برمية إدخال من خط رمية الادخال في منطقة الفريق الامامية.
 - بكرة قفز في الدائرة المركزية في بداية الربع الاول .
- 4-3-38 يكون عدد الرميات الحرة الممنوحة كما يلي :
- إذا كان الخطأ ليس خطأ احتكاك : (2) رميتان حرتان
 - إذا ارتكب الخطأ على لاعب ليس في وضع التصويب : (2) رميتان حرتان .
 - إذا ارتكب الخطأ على لاعب في وضع التصويب : يتم احتساب الإصابة إذا نجحت بالإضافة الى (1) رمية حرة واحدة.
 - إذا ارتكب الخطأ على لاعب في وضع التصويب وأخفق بالتسجيل: (2) رميتان أو (3) ثلاث رميات حرة .
 - إذا كان الخطأ عدم أهلية على المدير الفني : (2) رميتان حرتان .
 - إذا كان الخطأ عدم أهلية على مساعد المدرب الأول ، بديل ، لاعب مستبعد أو أي عضو في الوفد المرافق، يسجل الخطأ على المدرب كخطأ فني : (2) رميتان حرتان .
 - بالإضافة ، إذا كان عدم أهلية على مساعد مدرب ، بديل ، لاعب مستبعد أو أي عضو في الوفد المرافق بعد مغادرتهم منطقة مقعد الفريق للمشاركة الفعالة خلال أي شجار (قتال) :
 - لكل خطأ فردي عدم أهلية على مساعد المدرب الأول ، بديل ، لاعب مستبعد : (2) رميتان حرتان . جميع أخطاء عدم الاهلية تحتسب على مرتكبيها.
 - لكل خطأ فردي عدم أهلية على أي عضو في الوفد المرافق: (2) رميتان حرتان . جميع أخطاء عدم الاهلية تحتسب على المدير الفني .
- يجب تنفيذ جميع جزاءات الرميات الحرة ، مام تكن هناك جزاءات متساوية على الفريق المنافس يتم الغاؤها .

Fighting

Definition

العراك هو اعتداء جسدي متبادل بين لاعبين متنافسين (2) اثنين أو أكثر أو أي شخص يسمح له الجلوس على مقاعد الفريق .

تطبق هذه المادة فقط على البدلاء ، المدراء الفنيون ، مساعدي المدرب ، اللاعبين المستبعدون وأعضاء الوفد المرافق الذين يغادرون حدود منطقة مقعد الفريق أثناء العراك أو أثناء أي وضع قد يؤدي إلى عراك .

Rule

2-39 قاعدة

1-2-39 يتم استبعاد بعدم الأهلية : البدلاء ، اللاعبين المستبعدون أو أعضاء الوفد المرافق اللذين يغادرون منطقة مقعد الفريق أثناء العراك أو أثناء أي وضع قد يؤدي إلى عراك .

2-2-39 يسمح للمدير الفني و / أو مساعد المدرب الأول فقط بمغادرة منطقة مقعد الفريق أثناء العراك ، أو أثناء أي وضع قد يؤدي إلى عراك ، لمساعدة الحكام في الحفاظ على النظام أو استعادته . وفي هذه الحالة لا يتم استبعادهم .

3-2-39 إذا غادر المدير الفني و / أو مساعد المدرب الأول منطقة مقعد الفريق ولم يساعد أو يحاول أن يساعد الحكام في الحفاظ على النظام أو استعادته يتم استبعاده بعدم الأهلية .

Penalty

3-39 الجزاء

1-3-39 بغض النظر عن عدد الأشخاص المبعدين بعدم الأهلية لمغادرتهم منطقة مقعد الفريق ، يحتسب خطأً في (1) واحد (B) على مدرب الفريق .

2-3-39 إذا تم استبعاد أشخاص من كلا الفريقين بمقتضى هذه المادة ، مع عدم وجود جزاءات لاختفاء متبقية للتنفيذ ، تستأنف المباراة وفقاً للتالي :

إذا توقفت المباراة بسبب العراك وفي نفس الوقت تقريباً :

• سجلت إصابة أو رمية حرة أخيرة ناجحة ، يتم منح الكرة للفريق الذي لم يسجل لرمية إدخال من أي مكان خلف الخط النهائي لهذا الفريق .

• كان أحد الفريقين مسيطراً على الكرة أو كان مستحقاً للكرة ، يتم منح الكرة لهذا الفريق لرمية إدخال من أقرب مكان لموضع الكرة عندما بدأ العراك .

• لم يكن أيًا من الفريقين مسيطراً على الكرة أو مستحقاً للكرة ، تحدث حالة كرة قفز .

3-3-39 يتم تدوين جميع أخطاء عدم الأهلية في ورقة التسجيل كما هو موصوف في (ب - 3-8) ولا تحتسب من أخطاء الفريق .

4-3-39 يتم التعامل مع جميع جزاءات الأخطاء المحتملة ضد اللاعبين على في الملعب ، الناجمة عن حالة العراك أو أي وضع من شأنه أن يؤدي إلى عراك وفقاً للمادة 42.

5-3-39 جميع جزاءات خطأ عدم الأهلية الممكنة على مساعد المدرب الأول ، بديل ، لاعب مستبعد أو عضو الوفد المرافق المشاركون بفعالية في العراك أو أي وضع من شأنه أن يؤدي إلى عراك يجب أن تجازى وفق المادة 38-3-4 النقطة السادسة .

RULE SEVEN – GENERAL PROVISION

القاعدة السابعة – قواعد عامة

Five fouls by a player

مادة 40 – خمسة أخطاء على اللاعب

1-40 يتم إبلاغ اللاعب الذي ارتكب (5) خمسة أخطاء بذلك من قبل الحكم، وعليه مغادرة المباراة فوراً. ويجب استبداله خلال (30) ثلاثون ثانية.

2-40 الخطأ من لاعب ارتكب للتو خطأه (5) الخامس يعتبر خطأً من لاعب مستبعد ، ويحتسب ويدون في استمارة التسجيل ضد المدرب (B) .

Team fouls: Penalty

مادة 41 – أخطاء الفريق : الجزاء

Definition

1-41 تعريف

1-1-41 أخطاء الفريق هي أخطاء شخصية ، فنية ، سلوك غير رياضي، عدم اهلية مرتكبة من قبل لاعب . يكون الفريق في وضع جزاء خطأً الفريق بعد ارتكابه (4) أربع أخطاء فريق بالربع .

2-1-41 جميع أخطاء الفريق المرتكبة في استراحة اللعب يتم اعتبارها وكأنها ارتكبت بالربع او الوقت الاضافي التالي .

3-1-41 جميع أخطاء الفريق المرتكبة في أي وقت اضافي يتم اعتبارها وكأنها ارتكبت في الربع الرابع .

Rule

2-41 قاعدة

1-2-41 عندما يكون الفريق في وضع جزاء خطأً الفريق ، فان جميع أخطاء اللاعبين الشخصية التالية والمرتكبة على لاعب ليس في وضع التصويب ، يتم مجازاتها برميتين (2) حرتين بدلاً من رمية إدخال . يجب على اللاعب الذي ارتكب عليه الخطأ محاولة الرميات الحرة .

2-2-41 إذا ارتكب خطأً شخصي من قبل لاعب من الفريق المسيطر على كرة حية ، أو الفريق المستحق للكرة ، فان مثل هذا الخطأ يتم مجازاته برمية إدخال للمنافسين .

Special situations

مادة 42 – حالات خاصة

Definition

1-42 تعريف

قد تنشأ حالات خاصة عند ارتكاب خطأً (أخطاء) إضافي في نفس فترة توقف الساعة التي تلي خطأً أو مخالفة .

Procedure

2-42 الإجراء

1-2-42 يتم احتساب جميع الأخطاء وتحدد جميع الجزاءات .

2-2-42 يتم إقرار الترتيب الذي حدثت فيه جميع الأخطاء .

3-2-42 يتم الغاء جميع الجزاءات المتساوية ضد الفرق و جزاءات الاخطاء المزدوجة بحسب ترتيب احتسابها وبمجرد تم تسجيل و الغاء الجزاءات فإنها تعتبر وكأنها لم تحدث أبداً.

4-2-42 اذا احتسب خطأً فني ، فإنها يجب تنفيذ جزاءه أولاً بغض النظر فيما اذا كان قد تم تحديد ترتيب الجزاءات أو ما اذا كان الجزاءات قد بدأت .

اذا احتسب خطأً فني على المدير الفني نتيجة لخطأ عدم أهلية على مساعد المدرب الأول، بديل ، لاعب مستبعد وعضو الوفد المرافق، يجب أن لا ينفذ الجزاء أولاً. يجب أن تنفذ بالترتيب الذي حدثت به جميع الأخطاء والمخالفات ، ما لم يتم الغاؤها .

5-2-42 الحق في حيازة الكرة كجزء من آخر جزاء يجب تنفيذه يلغي أية حقوق سابقة لحيازة الكرة .

6-2-42 حالما تصبح الكرة حية للرمية الحرة الأولى أو لرمية إدخال ، فإنه لم يعد من الممكن استخدام هذا الجزاء في الغاء أي عقوبات متبقية.

7-2-42 جميع الجزاءات المتبقية يتم تنفيذها وفقاً للترتيب الذي احتسبت فيه .

8-2-42 إذا لم يبق ضد الفريقين جزاءات للتنفيذ بعد الغاء الجزاءات المتساوية، يتم استئناف المباراة على النحو التالي :

إذا في نفس وقت المخالفة الأولى تقريباً :

• سجلت إصابة أو رمية حرة أخيرة مسجلة ، يتم منح الكرة للفريق الذي لم يسجل لرمية إدخال من خلف الخط النهائي للفريق .

• كان أحد الفريقين مسيطراً على الكرة أو مستحقاً لها ، يتم منح الكرة لهذا الفريق لرمية إدخال من اقرب مكان للمخالفة الأولى .

• لم يكن أيّاً من الفريقين مسيطراً على الكرة أو مستحقاً لها، تحدث حالة كرة قفز .

Free throws

مادة 43 – الرميات الحرة

Rule

43 - 1 قاعدة

1-1-43 الرمية الحرة هي فرصة تمنح للاعب لإحراز نقطة (1) واحدة ، دون مزاحمة ، من موقع خلف خط الرمية الحرة و داخل نصف الدائرة .

2-1-43 تعرف مجموعة من الرميات الحرة بكونها جميع الرميات الحرة و احتمال حيازة الكرة التالية والناجمة عن جزاء خطأ واحد .

Rule

43 - 2 قاعدة

1-2-43 عند احتساب خطأ شخصي ، خطأ سلوك غير رياضي أو عدم أهلية نتيجة احتكاك ، فيجب منح رمية (رميات) حرة كالتالي :

- يقوم اللاعب الذي ارتكب ضده الخطأ بمحاولة الرمية (الرميات) الحرة.
- إذا كان هنالك طلب لتبديل اللاعب الذي ارتكب ضده الخطأ ، يجب أن يقوم بمحاولة الرمية (الرميات) الحرة قبل مغادرته المباراة .
- إذا ما توجب عليه مغادرة المباراة بداعي الإصابة ، إرتكابه الخطأ(5)الخامس أو لاستبعاده بعدم الأهلية ، يقوم بديله بمحاولة الرمية (الرميات) الحرة ، وإذا لم يتوفر بديل ، يقوم أي عضو بالفريق يحدد من قبل المدير الفني بمحاولة الرمية (الرميات) الحرة .

2-2-43 عند احتساب خطأ فني أو عدم أهلية بدون احتكاك فان أي عضو بالفريق المنافس كما هو معين من قبل مديره الفني سيقوم بمحاولة الرمية (الرميات) الحرة .

3-2-43 على راми الرمية الحرة أن :

- يأخذ موقعاً خلف خط الرمية الحرة وداخل نصف الدائرة .
- يستخدم أي أسلوب لتصويب الرمية الحرة بطريقة تدخل بها الكرة السلة من الأعلى أو تلمس الحلقة .
- يسدد الكرة بعد أن وضعت تحت تصرفه من قبل الحكم خلال خمس (5) ثوان.
- لا يلمس خط الرمية الحرة أو يدخل المنطقة المحرمة حتى تدخل الكرة بالسلة أو تلمس الحلقة .
- لا يخادع في الرمية الحرة .