



الجامعة المستنصرية  
كلية التربية البدنية وعلوم الرياضة  
الدراسة الاولى

# المحاضرة الاولى لمادة كرة السلة (المرحلة الثانية)

اعداد المحاضرة

م.د. شهاب احمد نعمة

2026/2025

القانون الدولي لكرة السلة 2023

ترجمة واعداد

أ.د. علي سموم الفرطوسي (حكم دولي)  
شحاده آل راشي (مفوض دولي)

## ( RULE ONE – THE GAME ): القاعدة الأولى: اللعبة

### مادة تعريف المادة (1) Definition

**1-1- لعبة كرة السلة:** تلعب كرة السلة بين فريقين (0) مؤلف كل منها من (2) خمسة لأعبين وغرض كل منهما أن يسجل في سلة المنافس، وأن يمنع الفريق الآخر من التسجيل، يتم التحكم بالمباراة من قبل الحكام، حكام الطاولة ومفوض دولي، في حال حضوره.

**1-2- السلة: سلة المنافس (سلة الفريق):** السلة التي تهاجم من فريق تكون سلة المنافسين، والسلة التي يدافع عنها الفريق هي سلة الفريق.

**1-3- الفائز بالمباراة:** الفريق الذي يسجل العدد الأكبر من نقاط المباراة عند انتهاء زمن اللعب يكون الفائز.

### القاعدة الثانية: أرض الملعب والتجهيزات

## ( RULE TWO – PLAYING COURT AND EQUIPMENT)

### مادة (2) الملعب (court)

**1-2 الملعب (court):** يجب أن يكون الملعب منبسط (مسطح) ذات سطح صلب خالي من العوائق (شكل 1) بأبعاد من (02) م طولاً ويعرض (12) م مقاسة من الحافة الداخلية لخط الحدود.

**2-2 الارض (Floor):** يجب ان تتضمن الارض منطقة الملعب المحاطة بممر حدودي اضافي خالاً من العوائق بحد ادنى 2 متر الشكل 2 لذلك يجب ان لاتقل لبعاد الارضية عن 32م طولاً و19م عرضاً كحد ادنى.

**2-4 المنطقة الأمامية: (Frontcour)** تتكون منطقة الفريق الأمامية من سلة المنافسين، جزء الحد الداخلي للوحة الخلفية وذلك الجزء من أرض الملعب المحدد بخط النهاية خلف سلة المنافسين، خطي الجانب والحافة الداخلية لخط المركز (المنتصف) القريبة من سلة المنافسين.

## 2-5 الخطوط (Lines)

يجب أن تكون جميع الخطوط بنفس اللون ومرسومة باللون الأبيض أو غيرها من الألوان المتناقضة، بعرض (2) سم ومرئية بوضوح.

### 2-5-1 خط الحدود (Boundary line)

يجب أن يكون الملعب محدد بخط الحدود المكون من خطي النهاية، وخطي الجانب. هذه الخطوط ليست جزءا من الملعب ، يجب أن يبعد أي عائق بما فيه مقاعد المديرين الفنيين ،مساعد المدرب الاول ، البدلاء ، اللاعبين المستبعدون وأعضاء الوفد المرافق (0) متران على الأقل عن أرض الملعب .

### 2-5-2 خط المركز، الدائرة المركزية وأنصاف دائرة الرمية الحرة

#### centre circle and free-throw semi-Centre line circles

يجب أن يرسم خط المركز بشكل يوازي خطي النهاية من نقطة المنتصف لخطي الجانب. ويجب أن يمتد (2.12) م خارج كل خط جانبي. يعتبر خط المركز (المنتصف) جزءًا من المنطقة الخلفية ، يجب أن ترسم الدائرة المركزية في منتصف أرض الملعب بنصف قطر (1.22) م مقاس من الحافة الخارجية لمحيط الدائرة. يجب أن ترسم أنصاف دوائر الرمية الحرة في أرض الملعب بنصف قطر (1.22) م مقاس من الحافة الخارجية لمحيط الدائرة ويكون مركزها على نقطتي منتصف خطي الرمية الحرة (شكل 3).

### 2-5-3 خطوط الرمية الحرة والمناطق المحرمة وأماكن متابعة المرتدة الكرات:

#### restricted areas and free-throw lines throw rebound places

يجب أن يرسم خط الرمية الحرة موازيًا لكل من خطي النهاية، ويجب أن تبعد حافته البعيدة (2.22)م عن الحافة الداخلية لخط النهاية وبطول (3.62)م وتقع نقطة منتصفه على الخط الوهمي الموصل بين نقطتي منتصف خطي النهاية. المناطق المحرمة هي المناطق المستطيلة المرسومة على أرض الملعب والمحددة بخطي النهاية، امتداد خطي الرمية

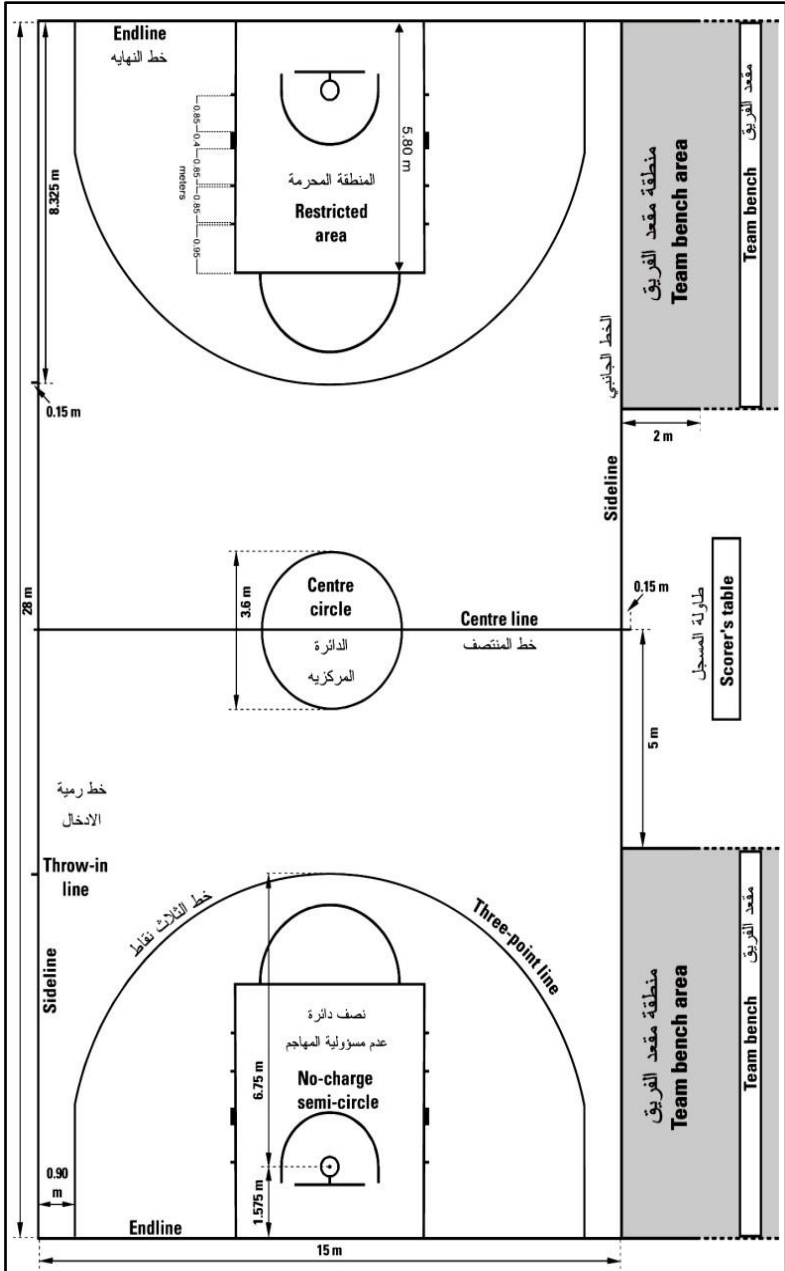
الحرّة والخطوط التي تبدأ من خطي النهاية، وتبعد حافتها الخارجية عن نقطة المنتصف لخط النهاية (0.22) م من كل جانب وتنتهي عند الحافة الخارجية لامتداد خطي الرمية الحرّة، هذه الخطوط تعتبر جزءاً من المنطقة المحرمة باستثناء خط النهاية. يجب أن تحدد أماكن متابعة الكرات المرتدة من الرميات الحرّة على طول المناطق المحرمة المخصصة للاعبين أثناء الرميات الحرّة كما في الشكل (3).

### 2-5-4 منطقة الإصابة الميدانية بثلاث نقاط: point field goal area-3

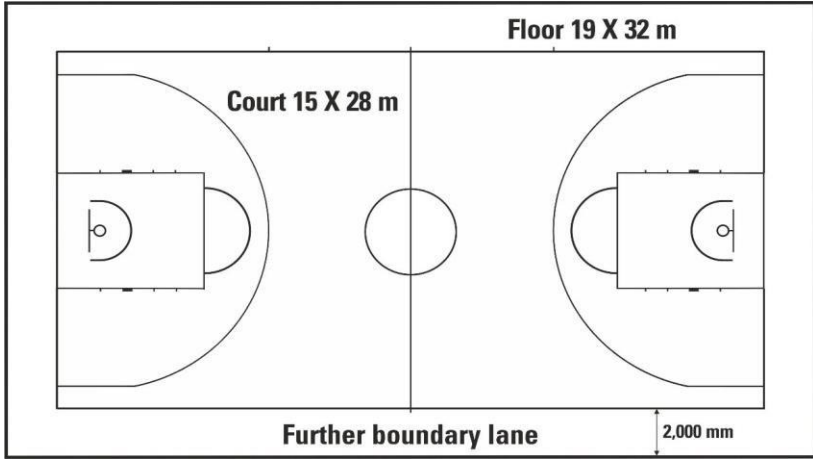
تكون منطقة الإصابة الميدانية للفريق بثلاث نقاط (الشكل 1 والشكل 2) هي كل منطقة أرض الملعب باستثناء المنطقة القريبة من سلة المنافس المحددة والمتضمنة:

- خطين متوازيين يمتدان عمودياً من خط النهاية وتبعد حافتها الخارجية (2.12) م عن الحافة الداخلية لخطي الجانب.
  - قوساً بنصف قطر (6.52) م مقياساً من نقطة على الأرض تقع تحت مركز سلة المنافسين بالضبط وإلى الحافة الخارجية للقوس. وتكون المسافة من النقطة على الأرض إلى الحافة الداخلية لنقطة منتصف خط النهاية (1.252) م. ويلتقي القوس مع الخطين المتوازيين.
- لا يعتبر خط الثلاث نقاط جزءاً من منطقة الإصابة الميدانية بثلاث نقاط.

## شكل رقم (1) المقاسات الكاملة للملعب



## شكل رقم (2) الملعب والارض



**2-5-5 منطقتا مقعد الفريق Team bench areas:** يجب أن تحدد منطقتا مقعد الفريق خارج ساحة اللعب بخطين (0) كما هو مبين في الشكل (1). يجب أن يتوفر (16) ستة عشر مقعدًا في كل منطقة مقعد الفريق لكل من: المدير الفني، مساعدي المدرب، البدلاء، اللاعبين المستبدين، أعضاء الوفد المرافق. أي أشخاص آخرين يجب أن يتواجدوا خلف مقعد الفريق بمتريين (0) م على الأقل.

**2-4-6 خطا رمية الإدخال (Throw-in lines)** يجب أن يرسم (0)

الخطان بطول (2.12) م خارج أرض الملعب على الخط الجانبي مقابل طاولة المسجل، وتبعد حافتاهما الخارجية (2.302) م عن الحافة الداخلية لأقرب خط نهاية.

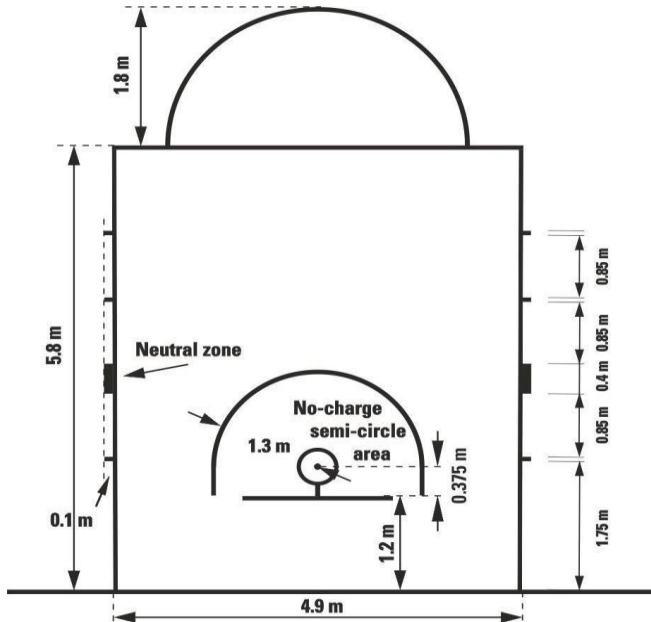
## 7-4-2 نصف دائرة اللاخطأ هجومي No-charge semi-circle a

يجب أن ترسم مناطق نصف دائرة اللاخطأ هجومي على أرض الملعب وتحدد بواسطة:

نصف دائرة بنصف قطر (1.30) م مفاص من نقطة على الأرض تحت مركز السلة بالضبط وحتى الحافة الداخلية لنصف الدائرة وتلتقي نصف الدائرة مع :-

- خطين متوازيين متعامدين على خط النهاية وتبعد الحافة :

شكل رقم (3) المنطقة المحرمة



- الداخلية (1.30) م عن نقطة على الأرض تحت مركز السلة بالضبط، بطول (0.375) م وتبعد

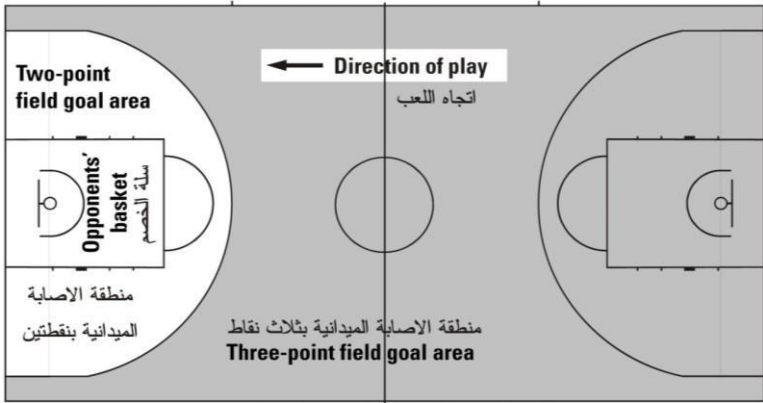
(1.20) م عن الحافة الداخلية لخط النهاية

- ويتم استكمال منطقتي نصف دائرة اللاخطأ هجومي بخطين وهميين يلتقيان مع نهاية الخطين

المتوازيين أسفل الحافة الأمامية للوحة مباشرة. وتعتبر خطي نصف دائرة اللاخطأ هجومي جزءاً

من منطقتي نصف دائرة اللاخطأ هجومي.

شكل (4) منطقة الإصابة الميدانية بنقطتين / ثلاث نقاط



2-5 موقع طاولة التسجيل ومقاعد البدلاء (شكل رقم 5) يجب وضع

طاولة وكراسي التسجيل على منصة كما موضح مقاعد البدلاء بجانب طاولة التسجيل.

شكل رقم (5) طاولة التسجيل ومقاعد البدلاء

