

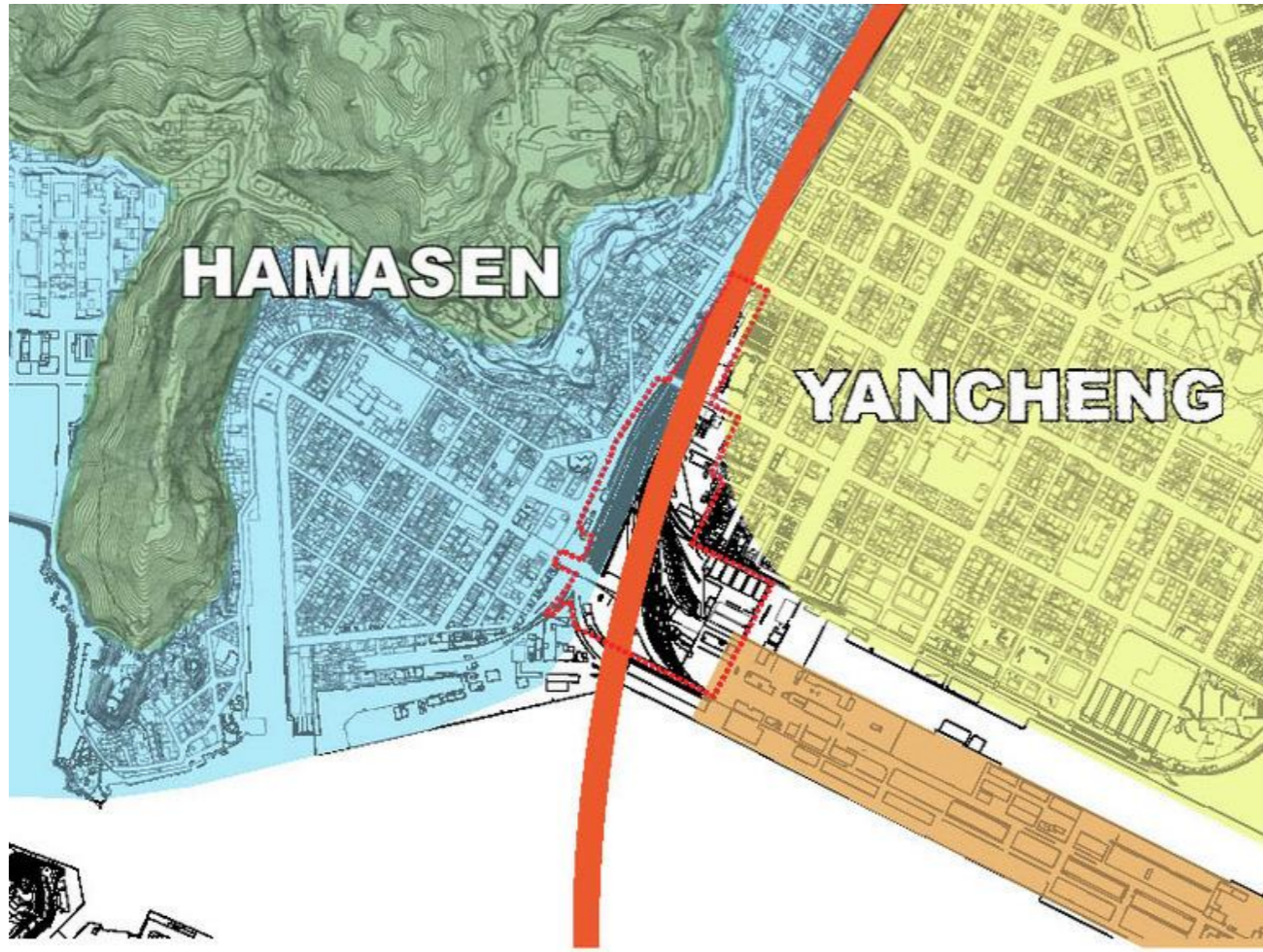
## مينااء محطة التصميم الحضري (كاوشيونغ)



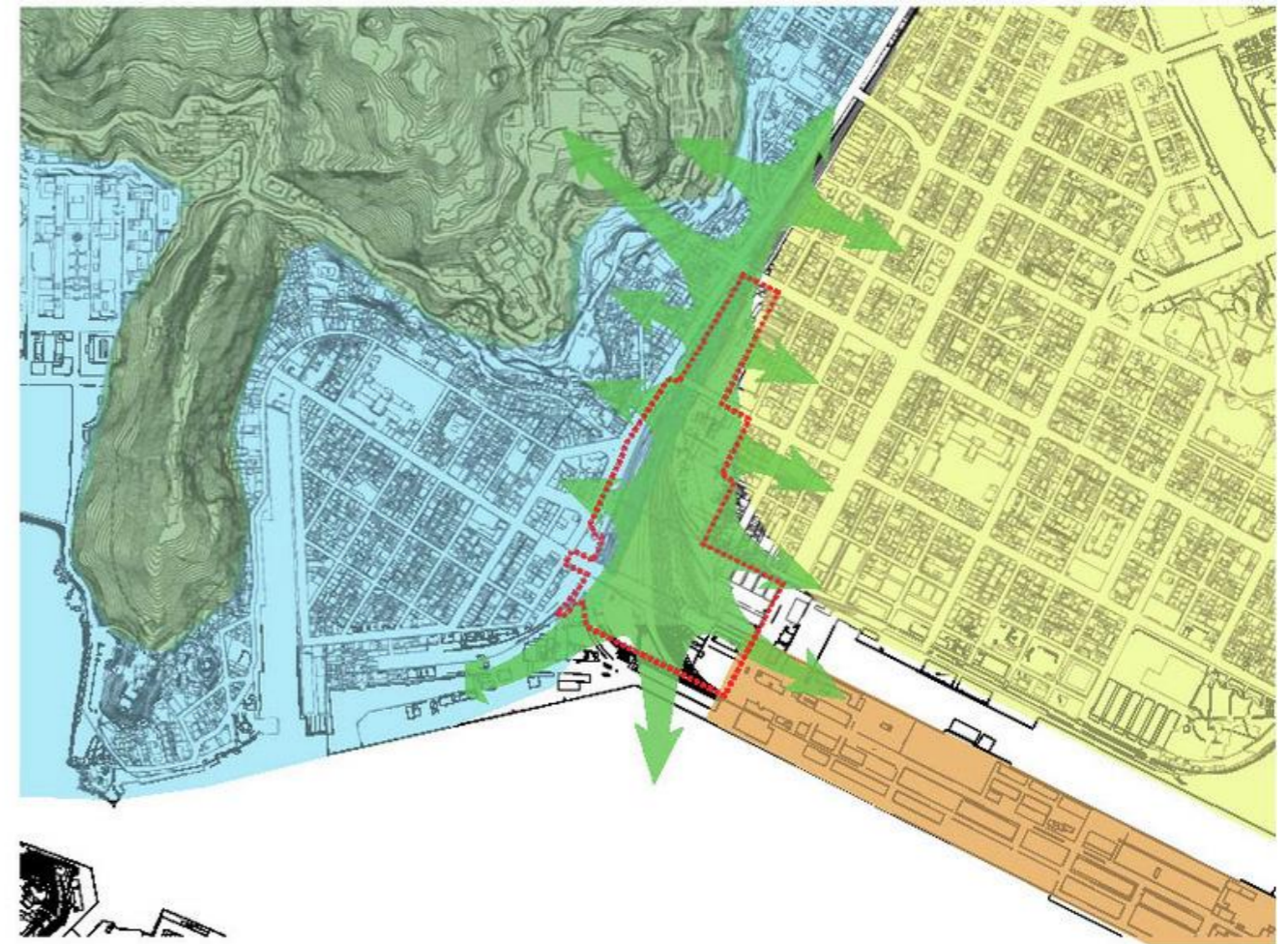
بدأت مسابقة من قبل حكومة مدينة كاوشيونغ لتحويل الموقع المهجور للسفن القديمة ومحطة الموانئ من حاجز يقع بين منطقتين هامتين في المدينة (منطقتي حماسين ويانشينغ) ، إلى جزء ضامن من النسيج الحضري.

تهدف الطموحات إلى إبراز التراث الثقافي لوظيفة الموقع السابقة مع تقديم برامج جديدة وحجم البناء لاستيعاب توسعة المدينة. يجب تحقيق هذه الأهداف الثنائية بطريقة قابلة للتطبيق ومستدامة للغاية. نظرًا لأن جزءًا كبيرًا من الموقع ومباني السكك الحديدية الحالية تم تعيينها كمآثر تاريخية ، كان التحدي الرئيسي للموجز هو تحقيق توازن بين الرغبة في الحفاظ على / إحياء الثقافات ، وإدخال تطوير جديد على الموقع ، وإنشاء اتصالات كافية عبر الموقع لتحويل المنطقة من حاجز حضري إلى موصل.

بعيدا عن كونها حالة من التطوير ، فإن ثراء وتنوع التحف التاريخية والثقافية على الموقع يعني أن التصميم الحضري يجب أن يستجيب بحساسية لمختلف الظروف. في مقترح Cie ، كانت الكتل الحضرية الجديدة متعددة الاستخدامات ، والمناطق التجارية ، وتجديد / ترميم المباني الصناعية لاستوديوهات الفنانين والمعارض ، وخطوط السكك الحديدية ، ومباني المحطات متداخلة مع حديقة خطية جديدة يكون برنامجها المركزي داخليًا / المتحف التاريخي في الهواء الطلق حول تاريخ الصناعة والمدينة. من خلال تحقيق الأهداف التوأم من الحفاظ على / تنشيط التاريخية ، والاستدامة البيئية. تصميم الحديقة نفسها ، يستمد من خطوط السكك الحديدية التاريخية ويعطي الأولوية لرياضة المشي وراكبي الدراجات على طول طول المنتزهات. على وجه التحديد ، يتم تنظيم سطح المناظر الطبيعية بحيث لا تتقاطع اتصالات المركبات عبر الموقع أبدًا مع حركة مرور المشاة والركاب عبر المنتزه. على هذا النحو ، فإن أحد العناصر الرمزية في الخطة هو المعلم / الجسر الأرضي ، وهو مزيج من الجسر الأرضي ، وبرامج الاسكان.



Barrier



The green Heart connects districts

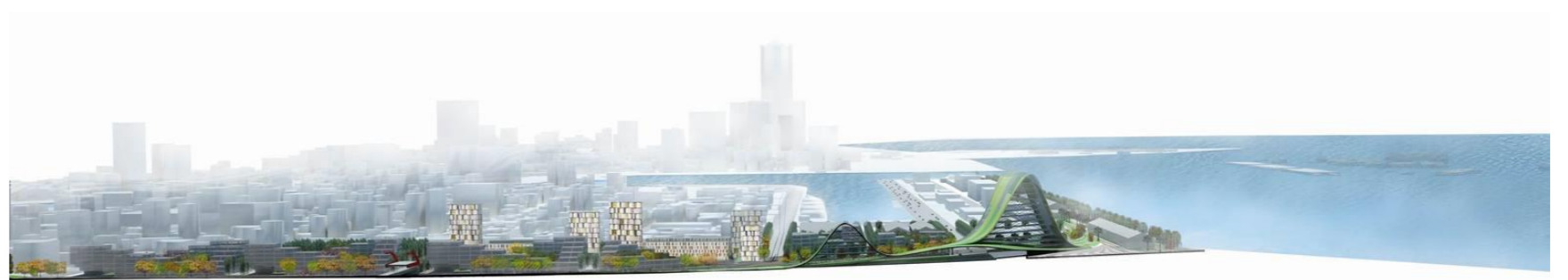


The strategy of the city of Kaohsiung to try to combine urbanism, a linear park and respect the urban/industrial morphology of the site is both extremely ambitious and challenging. The goal is to transform a rail yard and industrial port station from an urban barrier into a **urban connector**.

من وجهة نظر التمدن ، لم يكن طموح الاقتراح هو هدم الموقع والبدء من جديد. بدلا من ذلك ، يهدف إلى توسيع نطاق التشكل الحضري الموجود في الموقع بحساسية مع الخلطات البرمجية المناسبة (من المجمعات التجارية بالكامل إلى الكتل السكنية بالكامل) على أساس ظروفها وظروفها الفردية. علاوة على ذلك ، المقصود من المغلف والتوجيه لحجم المبنى لكل كتلة التقليل من كسب الحرارة الشمسية ، وزيادة التهوية عبر الكتلة ، وتوفير وجهات نظر ممتازة لجميع الركاب.



"مع عدد لا يحصى من المعالم الثقافية ، والترابطة المعقدة ، والتاريخ الغني للموقع ، حاولنا أن نتصور مكاناً حساساً للسياق الحضري التاريخي وطموحاً من حيث الاستدامة البيئية وتحويل التشكل الحضري الحالي. إننا نشعر بقوة أنه ، في ظل اقتصاد تايوان ، يتحول تدريجياً من ماضيه الصناعي وماضياً ، إلى اقتصاد يعتمد على الإنتاج الثقافي والسياحة ، يمكن أن يقدم اقتراحنا مساهمة كبيرة في تطور مدينة كاوشيونغ. "جيسون لي وباتريك كوشكه.



**Objectives:**

By strengthening the connection between the Hamasen and Yancheng district we can transform two disparate parts of the city into a unified area which has at its heart, a large urban park.

A North-South connection enables to travel seamlessly between the waterfront and the Southern Gushan district to the North and providing a link between the waterfront and Shou mountain.

Control vehicular traffic across the site by restricting it to the Wufu, Gongyuan and Linhai roads.

Promote pedestrian and cyclist accessibility across the site through park and landscape paths and connections. Although vehicular access from secondary roads end at the park edge, the pedestrian walkways continue to cross the site.



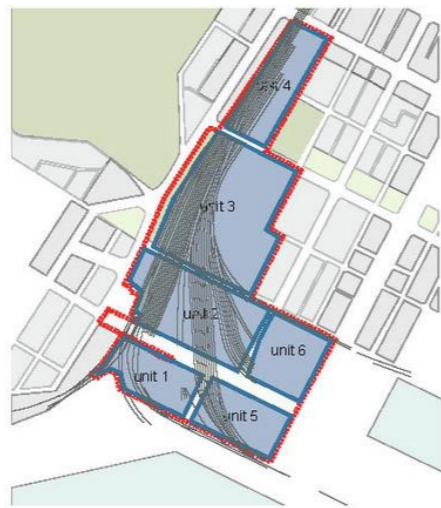
ANALYSIS AND STRATEGY

CONTEXT





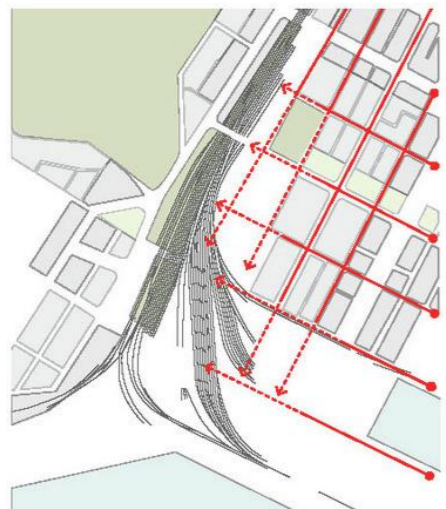
Competition site



Commercial Units



Parkzone and Railway tracks



Extension of the grid



Building Plots



Zoning concept

