



إعداد

م.د . سماء فاضل خليل
م.د. الاء طالب كريم
م.د. عقيل اخليف خريف

محاضرات الرسم اليدوي الحر II

الجامعة المستنصرية - كلية الهندسة - قسم العمارة -
المرحلة الأولى (الفصل الثاني)

محاضرات الرسم اليدوي الحر II

المحاضرة 11: رسم أشكال حرة في نموذج واحد بلون خشبي واحد مع تدرجات متنوعة

- الهدف: تعليم الطالب استخدام لون خشبي واحد لإظهار التدرجات والظل والنور.

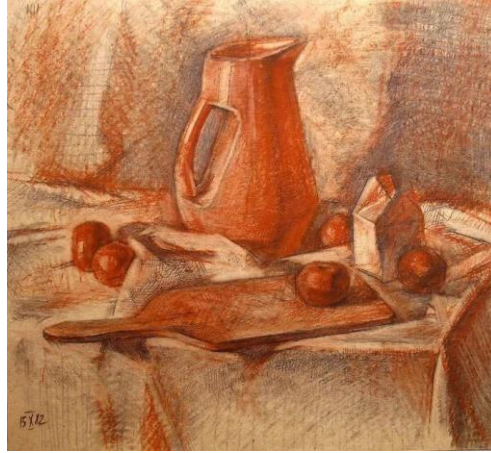
• الشرح النظري

يمكن تحقيق العمق والبعد باستخدام لون واحد فقط عبر التحكم بالضغط وكثافة الخطوط.

- خطوات العمل

1. اختيار مجموعة أشكال حرة.
2. رسم الخطوط الخارجية.
3. بلون واحد hatching تعبئة باستخدام تدرجات.

- **نشاط تطبيقي:** رسم ثلاث أدوات منزلية بلون خشبي واحد
ملاحظة: زيادة الضغط تعطي لوناً أغمق والعكس صحيح.



**المحاضرة 12: رسم أشكال حرة في نموذج واحد وإظهار ألوانها
بالألوان الخشبية Hatching**

- الهدف: تعليم الطالب استخدام الألوان الخشبية لإظهار الأشكال الحرة.

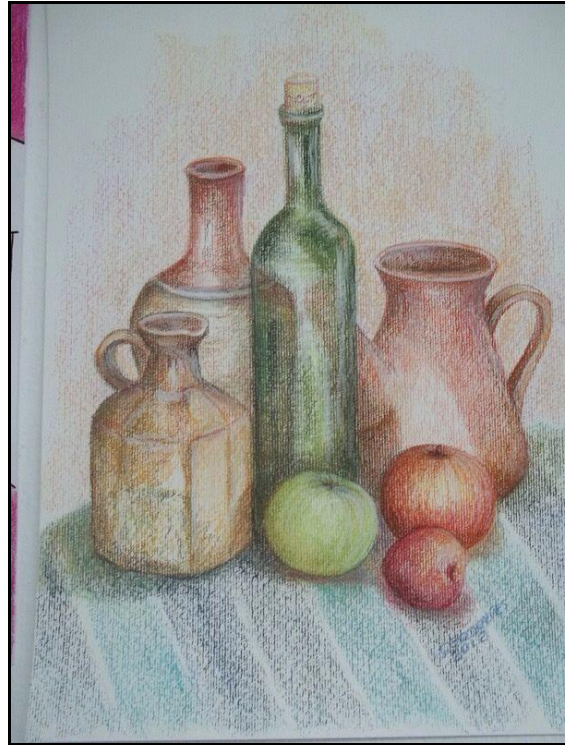
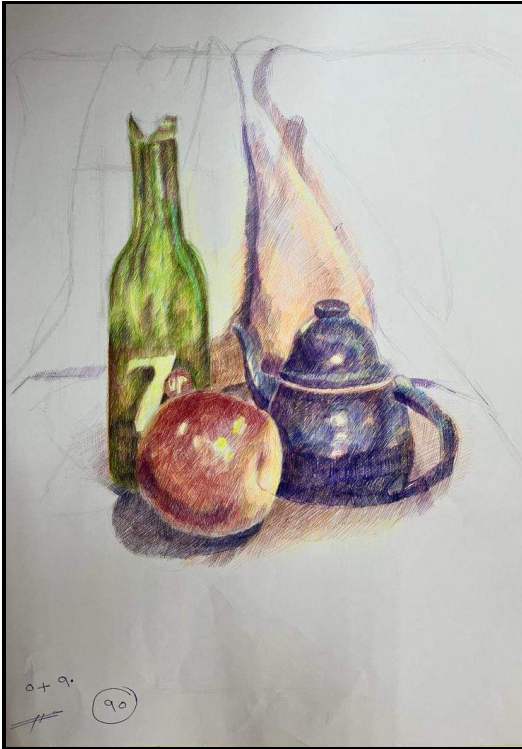
• الشرح النظري

الألوان الخشبية تسمح بإظهار التدرجات والملمس من خلال الـ hatching.

- خطوات العمل:

1. اختيار نموذج حر
2. رسم الخطوط الأساسية.
3. تعبئة بالألوان المناسبة مع مراعاة الظل والنور

- نشاط تطبيقي : رسم مجسمات مختلفة وإظهار ألوانها
ملاحظة: عدم خلط الألوان بشدة للحفاظ على نقاوتها.



المحاضرة 13: رسم أشكال حرة وهندسية في نموذج واحد وإظهار الوانها بالألوان الخشبية Hatching

- الهدف: دمج الأشكال الهندسية مع الحرة باستخدام الألوان الخشبية.

• **الشرح النظري:**

يساعد هذا التمرين على فهم العلاقات البصرية بين الأشكال المختلفة.

- **خطوات العمل:**

1. اختيار شكل هندسي وآخر حر.
2. رسم التكوين العام.
3. تعبئة بالألوان الخشبية مع التهشير.

- **نشاط تطبيقي:** رسم مكعب مع تفاحة وإظهار ألوانهما. ملاحظة: مراعاة التوازن في التكوين.



المحاضرة 14: استنتاج الشكل الثلاثي من الاسطح

- الهدف: تعليم الطالب تحليل الأسطح المسطحة وتحويلها إلى شكل ثلاثي الأبعاد.

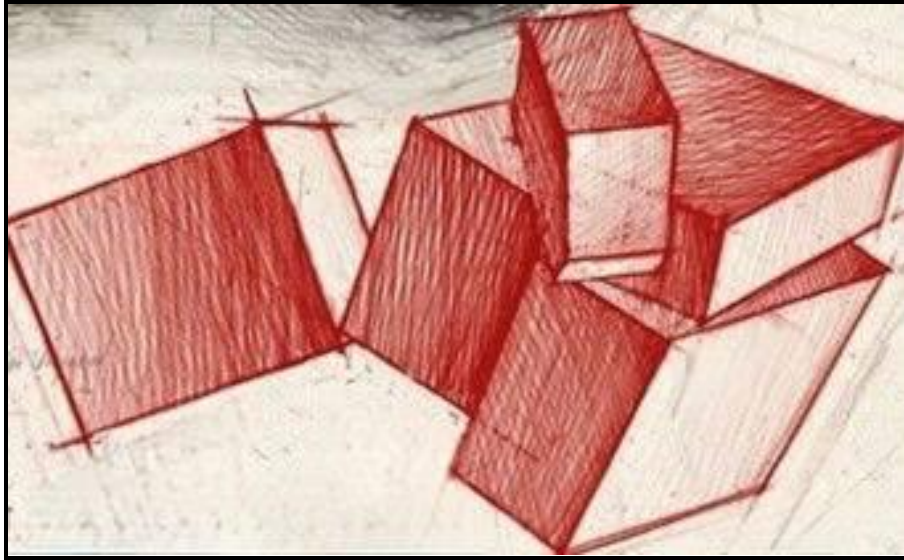
• الشرح النظري

من خلال فهم العلاقات بين المساحات يمكن استنتاج الحجم والعمق.

- خطوات العمل:

1. رسم مساحات مسطحة
2. تحليل اتجاهاتها
3. تحويلها إلى شكل ثلاثي الأبعاد

- **نشاط تطبيقي:** استنتاج شكل مكعب من شبكة مسطحة.
ملاحظة: الدقة في الزوايا مهمة.



**المحاضرة 15: رسم بناية خارجية مع إظهار الظل والضوء
بالأقلام الخشبية Hatching**

- الهدف: تعليم الطالب رسم المباني الخارجية باستخدام الألوان الخشبية.

• **الشرح النظري :**

المباني تتطلب فهم الكتل والفراغات والضوء والظل .

- **خطوات العمل :**

1. رسم التخطيط العام للبنية
2. تحديد مصدر الضوء
3. تعبئة بالألوان الخشبية باستخدام الـ hatching

- **نشاط تطبيقي:** رسم واجهة مبنى بسيط.

ملاحظة: التركيز على النسب المعمارية.



المحاضرة 16: رسم أشكال حرة وهندسية بقلم الجاف Hatching

- الهدف: تعليم الطالب استخدام قلم الجاف في الرسم والتعبئة.

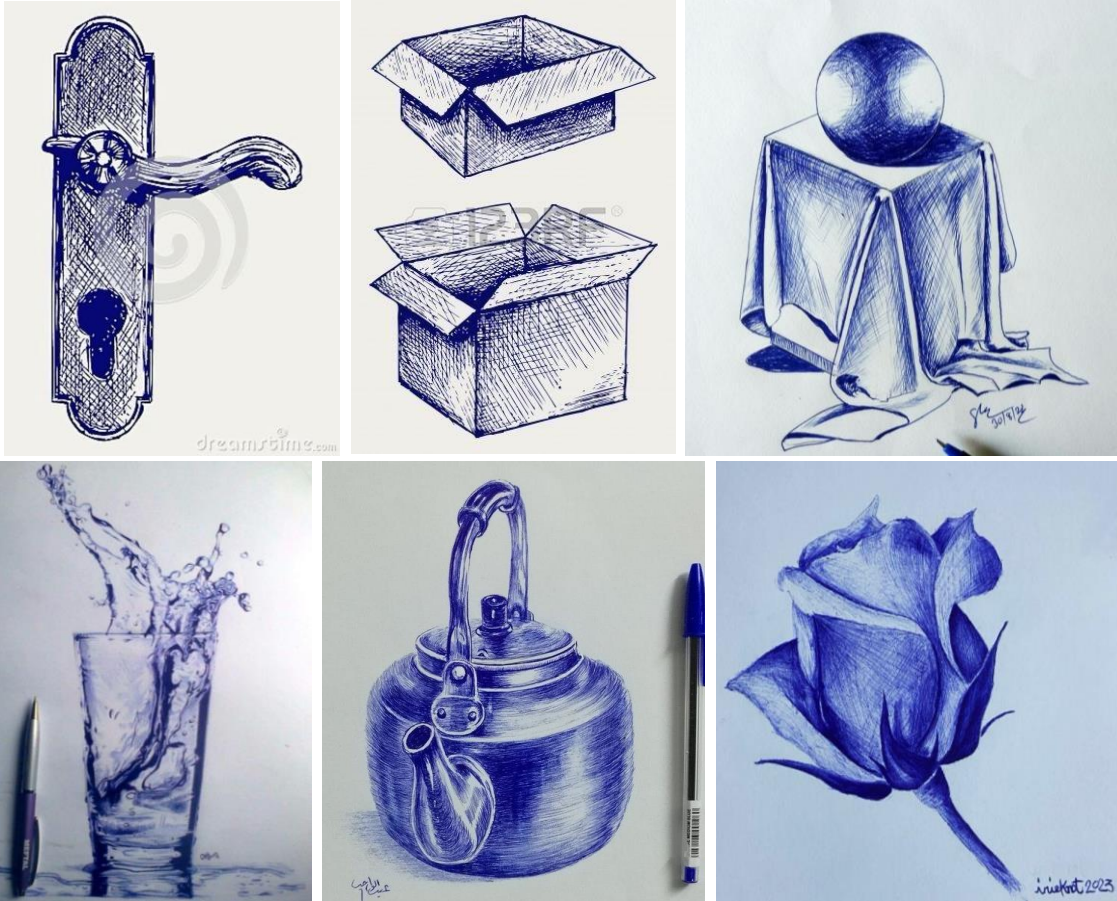
• الشرح النظري:

قلم الجاف يعتمد على كثافة الخطوط لإظهار الظل.

- خطوات العمل:

1. رسم نموذج حر وهندسي
2. تعبئة باستخدام خطوط متقاطعة

- **نشاط تطبيقي:** رسم كرة، صندوق، وأشكال اخرى بقلم الجاف .
ملاحظة: لا يمكن المسح بقلم الجاف لذا يجب الحذر.



المحاضرة 17: تخطيطات سريعة بقلم الجاف

- الهدف: تنمية سرعة الملاحظة والتنفيذ.

• الشرح النظري:

التخطيط السريع يساعد على التقاط الفكرة الأساسية دون تفاصيل.

- خطوات العمل:

1. رسم نماذج خلال 15 دقيقة.
2. التركيز على الخطوط الأساسية.

- **نشاط تطبيقي:** رسم عدة تخطيطات سريعة لأدوات مختلفة. ملاحظة: عدم التركيز على التفاصيل الدقيقة.



المحاضرة 18: رسم بناية خارجية بقلم الجاف مع اظهار الظل والضوء Hatching

- الهدف: تعليم رسم المباني باستخدام قلم الجاف.

• الشرح النظري:
التهشير الكثيف يعطي عمقاً وواقعية للمشهد المعماري.

- خطوات العمل:

1. رسم التخطيط الأساسي للبنية.
2. تحديد مصدر الضوء.
3. تعبئة بالتهشير.

- نشاط تطبيقي: رسم واجهة مبنى بقلم الجاف.
ملاحظة: التدرج في كثافة الخطوط مهم.



المحاضرة 19: رسم بناية خارجية بقلم الجاف مع اظاهر الظل والضوء- تطبيق احترافي

- الهدف: تعزيز مهارة الرسم المعماري بقلم الجاف.

• الشرح النظري:

يجب مراعاة النسب والمنظور البسيط.

- خطوات العمل:

1. اختيار مبنى خارجي.
2. رسمه وتعبئته بالتهشير.

- نشاط تطبيقي: رسم تفاصيل اكثر دقة.



المحاضرة 20: رسم بناية خارجية مع محيطها بقلم الجاف

- الهدف: تعليم رسم المبنى مع العناصر المحيطة به.

• الشرح النظري:

يشمل المحيط الأشجار، الأرصفة، السماء وغيرها.

- خطوات العمل:

1. رسم المبنى الأساسي.
2. إضافة العناصر المحيطة.
3. تعبئة باستخدام التهشير.

- **نشاط تطبيقي:** رسم مبنى مع شارع أو حديقة.

ملاحظة: التوازن بين العناصر مهم.

