



إعداد

م.د. سماء فاضل خليل
م.د. الاء طالب كريم
م.د. عقيل اخليف خريف

محاضرات الرسم اليدوي الحر IV

الجامعة المستنصرية- كلية الهندسة- قسم العمارة- المرحلة الثانية
(الفصل الثاني)

محاضرات الرسم اليدوي الحر IV

المحاضرة 11: رسم اشكال حرة وهندسية في نموذج واحد واظهار الوانها بالالوان المائية hatching

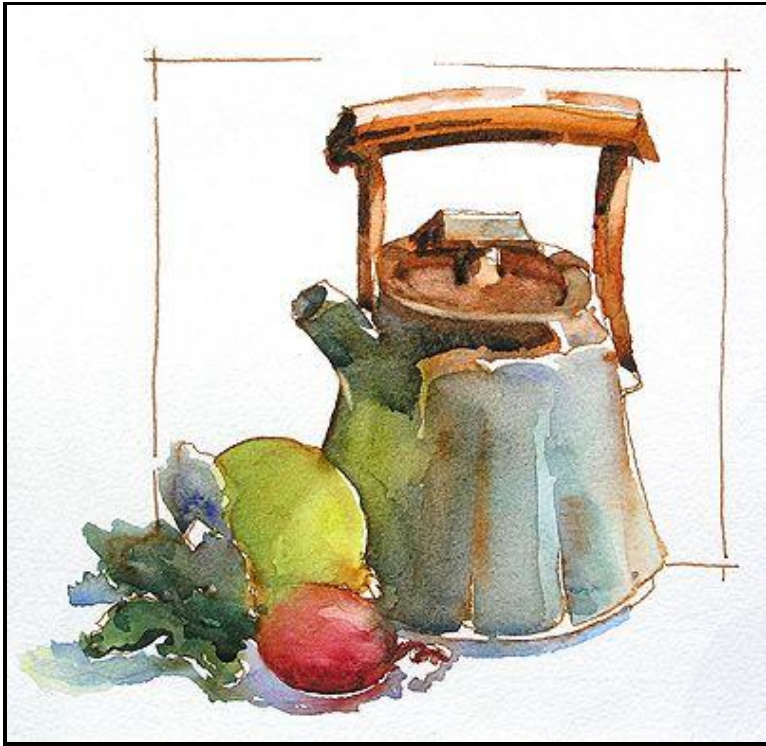
- الهدف : تنمية قدرة الطالب على دمج الأشكال الحرة والهندسية في تكوين واحد مع إظهار القيم اللونية والضوئية باستخدام الألوان المائية وتقنية Hatching.

• الشرح النظري

يركز هذا الدرس على تدريب الطالب على رسم تكوين يجمع بين الأشكال الحرة والهندسية، ثم تلوينه بالألوان المائية مع تطبيق تقنية Hatching لإظهار التدرجات اللونية والظلال. يتعلم الطالب كيفية التحكم في كمية الماء واللون لتحقيق العمق والحجم، مما يعزز التوازن الجمالي والدقة البصرية في العمل الفني.

- خطوات العمل

1. اختيار مجموعة من الأشكال الحرة والهندسية وترتيبها في تكوين متوازن.
 2. رسم التكوين بخطوط خفيفة باستخدام قلم رصاص.
 3. تحديد مصدر الضوء واتجاهه.
 4. البدء بتلوين المساحات الفاتحة بالألوان المائية.
 5. تطبيق تقنية Hatching لإظهار الظلال والتدرجات اللونية.
 6. مراجعة العمل وإضافة اللمسات النهائية.
- **نشاط تطبيقي:** يقوم الطالب برسم نموذج يجمع بين أشكال حرة وهندسية باستخدام الألوان المائية مع تطبيق تقنية Hatching لإظهار الضوء والظل، ثم تُعرض الأعمال للمناقشة والتقييم داخل الصف.



المحاضرة 12: رسم واجهات مباني وإظهار الوانها بالألوان المائية Hatching

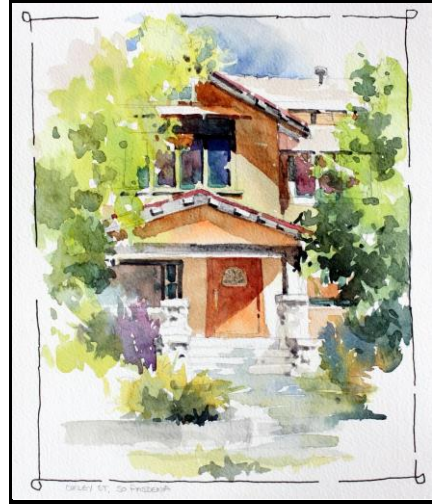
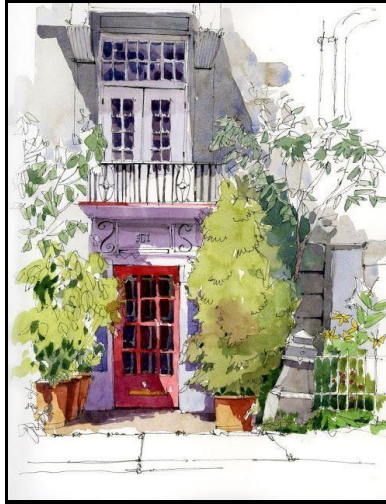
- الهدف: تنمية قدرة الطالب على رسم واجهات المباني بدقة وإظهار القيم اللونية والضوئية باستخدام الألوان المائية وتقنية Hatching.

• الشرح النظري

يركز هذا الدرس على تدريب الطالب على رسم واجهات المباني الخارجية مع مراعاة النسب والمنظور الصحيح، ثم تلوينها بالألوان المائية لإبراز الضوء والظل والتدرجات اللونية. كما يتعلم الطالب تطبيق تقنية Hatching لتعزيز الإحساس بالعمق والكتلة المعمارية وإظهار التفاصيل الجمالية للواجهة بأسلوب فني منظم.

- خطوات العمل

1. اختيار واجهة مبنى مناسبة أو صورة مرجعية واضحة.
 2. رسم الخطوط الأساسية للواجهة مع مراعاة النسب والمنظور.
 3. تحديد مصدر الضوء واتجاهه.
 4. البدء بتلوين المساحات الفاتحة بالألوان المائية.
 5. تطبيق تقنية Hatching لإظهار الظلال والتدرجات اللونية.
 6. مراجعة العمل وإضافة التفاصيل النهائية.
- **نشاط تطبيقي:** يقوم الطالب برسم واجهة مبنى باستخدام الألوان المائية مع تطبيق تقنية Hatching لإظهار اللون والظل، ثم تُعرض الأعمال للمناقشة والتقييم داخل الصف.



المحاضرة 13: رسم الفضاءات الداخلية وإظهار الوانها بالألوان المائية Hatching

- الهدف: تنمية قدرة الطالب على رسم المنظور الداخلي بدقة وإظهار القيم اللونية والضوئية باستخدام الألوان المائية وتقنية Hatching.

• الشرح النظري

يركز هذا الدرس على تدريب الطالب على رسم الفراغات الداخلية مثل الغرف والممرات وفق قواعد المنظور، ثم تلوينها بالألوان المائية لإبراز الضوء والظل والتدرجات اللونية. كما يتعلم الطالب تطبيق تقنية Hatching لتعزيز الإحساس بالعمق والبعد الثالث داخل الفضاء، مما يساعد على تحقيق توازن بصري وجمالي في العمل الفني.

- خطوات العمل:

- اختيار فضاء داخلي مناسب وتحديد نقطة التلاشي.
- رسم الخطوط الأساسية للجدران والسقف والأرضية مع مراعاة قواعد المنظور.
- إضافة التفاصيل مثل الأبواب والنوافذ والأثاث.
- تحديد مصدر الضوء واتجاهه.
- البدء بتلوين المساحات الفاتحة بالألوان المائية.
- تطبيق تقنية Hatching لإظهار الظلال والتدرجات اللونية.
- مراجعة العمل وإضافة اللمسات النهائية.
- **نشاط تطبيقي:** يقوم الطالب برسم منظور داخلي باستخدام الألوان المائية مع تطبيق تقنية Hatching لإظهار اللون والضوء والظل، ثم تُعرض الأعمال للمناقشة والتقويم داخل الصف.



**المحاضرة 14: رسم اشكال حرة وهندسية في نموذج واحد
واظهار الوانها بالالوان الماركر Hatching**

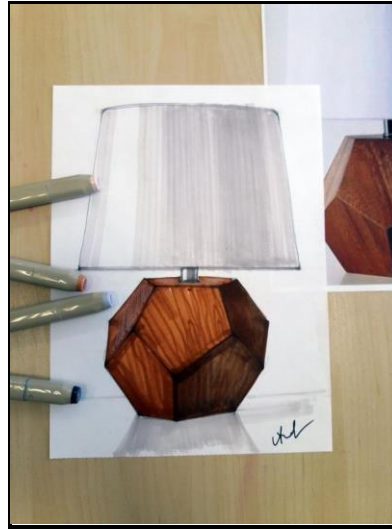
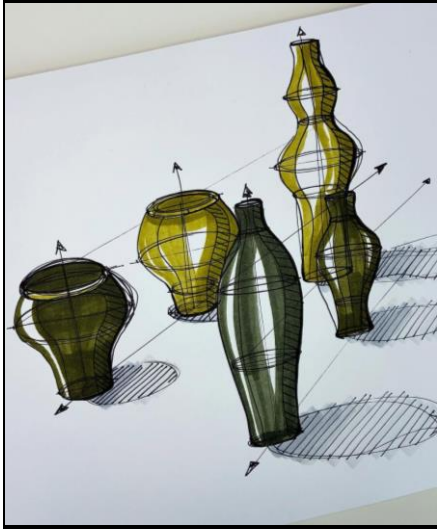
- الهدف: تنمية قدرة الطالب على دمج الأشكال الحرة والهندسية في تكوين واحد مع إظهار القيم اللونية والضوئية باستخدام ألوان الماركر وتقنية Hatching.

• الشرح النظري:

يركز هذا الدرس على تدريب الطالب على رسم تكوين يجمع بين الأشكال الحرة والهندسية، ثم تلوينه باستخدام ألوان الماركر مع تطبيق تقنية Hatching لإظهار الظلال والتدرجات اللونية. يتعلم الطالب كيفية التحكم باتجاه الخطوط وكثافتها لإبراز الحجم والعمق، مما يساعد على تحقيق توازن بصري وجمالي في العمل الفني.

- خطوات العمل:

1. اختيار مجموعة من الأشكال الحرة والهندسية وترتيبها في تكوين متوازن.
 2. رسم التكوين بخطوط خفيفة باستخدام قلم رصاص.
 3. تحديد مصدر الضوء واتجاهه.
 4. البدء بتلوين المساحات الفاتحة باستخدام الماركر.
 5. تطبيق تقنية Hatching لإظهار الظلال والتدرجات اللونية.
 6. مراجعة العمل وإضافة اللمسات النهائية.
- نشاط تطبيقي: يقوم الطالب برسم نموذج يجمع بين أشكال حرة وهندسية باستخدام ألوان الماركر مع تطبيق تقنية Hatching لإظهار الضوء والظل، ثم تُعرض الأعمال للمناقشة والتقويم داخل الصف.



المحاضرة 15: رسم واجهات خارجية وفضاءات داخلية وإظهار ألوانها بالألوان الماركر باستخدام تقنية Hatching

- الهدف: تنمية قدرة الطالب على رسم الواجهات الخارجية والفضاءات الداخلية بدقة وإظهار القيم اللونية والضوئية باستخدام ألوان الماركر وتقنية Hatching.

• الشرح النظري

يركز هذا الدرس على تدريب الطالب على رسم واجهات المباني والفراغات الداخلية وفق أسس المنظور والنسب الصحيحة، ثم تلوينها باستخدام ألوان الماركر لإبراز الضوء والظل والتدرجات اللونية. كما يتعلم الطالب تطبيق تقنية Hatching لتعزيز الإحساس بالعمق والكتلة وإظهار التفاصيل المعمارية بأسلوب فني منظم ومتوازن.

- خطوات العمل:

1. اختيار واجهة خارجية أو فضاء داخلي مناسب كنموذج للرسم.
 2. رسم الخطوط الأساسية مع مراعاة قواعد المنظور والنسب.
 3. تحديد مصدر الضوء واتجاهه.
 4. البدء بتلوين المساحات الفاتحة باستخدام ألوان الماركر.
 5. تطبيق تقنية Hatching لإظهار الظلال والتدرجات اللونية.
 6. مراجعة العمل وإضافة التفاصيل النهائية.
- **نشاط تطبيقي:** يقوم الطالب برسم واجهة خارجية أو فضاء داخلي باستخدام ألوان الماركر مع تطبيق تقنية Hatching لإظهار اللون والظل، ثم تُعرض الأعمال للمناقشة والتقييم داخل الصف.



المحاضرة 16: تطبيق تقنية الكولاج على واجهات مباني

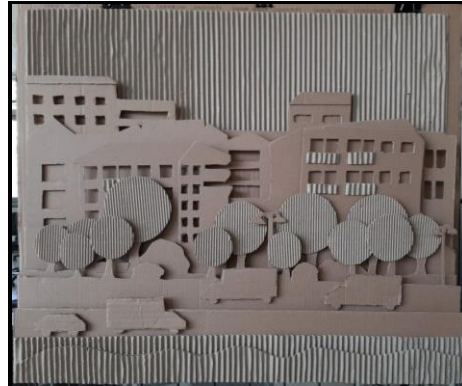
- الهدف: تنمية قدرة الطالب على توظيف تقنية الكولاج في تصميم واجهات المباني لإثراء القيم الجمالية والتعبيرية في العمل الفني.

• الشرح النظري

يركز هذا الدرس على تعريف الطالب بتقنية الكولاج باعتبارها أسلوباً فنياً يعتمد على تجميع ولصق خامات مختلفة مثل الورق، الصور، الأقمشة، أو الجرائد داخل العمل الفني. يتم توظيف هذه التقنية في رسم واجهات المباني لإبراز التفاصيل المعمارية، وإثراء السطح البصري، وتنمية الحس الإبداعي من خلال الدمج بين الرسم والخامات المختلفة.

- خطوات العمل

1. اختيار واجهة مبنى مناسبة للرسم.
 2. رسم المخطط الأساسي للواجهة على الورق.
 3. اختيار خامات مناسبة للكولاج (ورق ملون، صور، جرائد، خامات طبيعية).
 4. قص الخامات بما يتناسب مع أجزاء الواجهة.
 5. لصق الخامات داخل الرسم بطريقة منظمة ومتوازنة.
 6. إضافة للمساحات النهائية بالأقلام أو الألوان عند الحاجة.
- **نشاط تطبيقي:** يقوم الطالب بتصميم واجهة مبنى باستخدام تقنية الكولاج من خلال دمج خامات مختلفة داخل التكوين، ثم تُعرض الأعمال للمناقشة والتقييم داخل الصف.



المحاضرة 17: تطبيق تقنية الكولاج والالوان المائية على وجهات مباني

- الهدف: تنمية قدرة الطالب على توظيف تقنية الكولاج مع الألوان المائية في تصميم واجهات المباني لإثراء القيم الجمالية والتعبيرية في العمل الفني.

• الشرح النظري

يركز هذا الدرس على دمج تقنية الكولاج مع الألوان المائية في رسم واجهات المباني، حيث يستخدم الطالب خامات متنوعة مثل الورق الملون أو القصاصات المطبوعة مع التلوين المائي لإبراز التفاصيل المعمارية وإثراء السطح البصري. يساعد هذا الدمج على تنمية الإبداع، وتحقيق توازن بين الملمس واللون، وإظهار العمق والحركة في التصميم المعماري.

- خطوات العمل

1. اختيار واجهة مبنى مناسبة ورسم مخططها الأساسي.
 2. تحديد أماكن استخدام خامات الكولاج داخل الواجهة.
 3. قص ولصق الخامات بما يتناسب مع أجزاء المبنى.
 4. تلوين بقية المساحات باستخدام الألوان المائية.
 5. إضافة الظلال والتفاصيل النهائية لتحقيق التوازن البصري.
 6. مراجعة العمل وتثبيت الخامات جيداً.
- **نشاط تطبيقي:** يقوم الطالب بتنفيذ عمل فني لواجهة مبنى باستخدام تقنية الكولاج مع الألوان المائية، ثم تُعرض الأعمال للمناقشة والتقويم داخل الصف.



المحاضرة 18: تطبيق تقنية الكولاج والألوان الماركر على واجهات مباني

- الهدف: تنمية قدرة الطالب على توظيف تقنية الكولاج مع ألوان الماركر في تصميم واجهات المباني لإثراء القيم الجمالية والتعبيرية في العمل الفني.

• الشرح النظري

يركز هذا الدرس على دمج تقنية الكولاج مع ألوان الماركر في رسم واجهات المباني، حيث يستخدم الطالب خامات متنوعة مثل الورق الملون أو القصاصات المطبوعة مع التلوين بالماركر لإبراز التفاصيل المعمارية وإثراء السطح البصري. يساعد هذا الدمج على تنمية الإبداع وتحقيق توازن بين اللون والملمس وإظهار العمق في التصميم.

- خطوات العمل:

1. اختيار واجهة مبنى مناسبة ورسم مخططها الأساسي.
2. تحديد مناطق استخدام خامات الكولاج داخل الواجهة.
3. قص ولصق الخامات بما يتناسب مع أجزاء المبنى.
4. تلوين بقية المساحات باستخدام ألوان الماركر.
5. إضافة الظلال والتفاصيل النهائية لتحقيق التوازن البصري.
6. مراجعة العمل وتثبيت الخامات جيداً.

نشاط تطبيقي: يقوم الطالب بتنفيذ واجهة مبنى باستخدام تقنية الكولاج مع ألوان الماركر، ثم تُعرض الأعمال للمناقشة والتقييم داخل الصف.

