

الفصل الثاني استخدام ويندوز اكس بي

نظرة على نظم التشغيل

- نظام (أو بيئة) التشغيل هو مجموعة من البرامج المصممة للتحكم بتفاعل الحاسوب وتواصله مع المستخدم، مؤدياً وظيفتين هامتين في الحاسوب:
- إدارة أجهزة الإدخال، وأجهزة الإخراج، وأجهزة التخزين.
 - إدارة الملفات المخزنة في الحاسوب والتعرف على أنواع الملفات لإتمام المهام.
- كل حاسوب يتطلب نظام تشغيل ليعمل . يجب تحميل نظام التشغيل إلى ذاكرة الحاسوب قبل تحميل أي برنامج تطبيقي. ومن الأمثلة الشهيرة على نظم التشغيل دوز (DOS)، و ويندوز (Windows) و يونكس (Unix) و لينكس (Linux)، و أبل (Apple).

دوز

- كلمة دوز اختصار لـ Disk Operating System (نظام تشغيل القرص)
- صعب الاستخدام وذلك لطريقة العرض فيه، ولوجوب طباعة الأوامر لتأدية مهمة ما.

C:\d:
Invalid drive specification

مايكروسوفت ويندوز

- هو نظام تشغيل للحواسيب الشخصية، يستخدم طريقة عرض يُطلق عليها "ما تراه هو ما تحصل عليه" What You See Is What You Get .
- يستخدم واجهة المستخدم الرسومية (Graphical User Interface- GUI) حيث تُستخدم الفأرة أو أجهزة أخرى للإشارة على المواد واختيار الوظائف.

نظام تشغيل ماك (ماكنتوش) Mac OS

- مصمم لحواسيب آبل ماكنتوش.
- يوفر واجهة رسومية تجعل العمل على الحاسوب أكثر سرعة وسهولة.

يونكس

- مصمم لكي يكون مرناً، ويستخدم إحدى لغات البرمجة الأكثر شهرة والمتوفرة في أغلب الحواسيب.
- عيبه الأكبر هو أنه مبني على أوامر السطر الواحد، والتي تتحكم بالوظائف.
- يشيع استخدامه في الجامعات والمراكز العلمية والبحثية.

لينكس

- مبني على نظام يونكس، ويستخدم واجهة المستخدم الرسومية بشكل أكبر.
- متوفر وشائع الاستخدام مع الخوادم الأرقى (high-end servers)، ومطوري برامج المبلّرات التجارية.

نظرة على ويندوز

ويندوز هو نظام تشغيل من صنع شركة مايكروسوفت، ويعمل في محيط مبني على الرسوم، يمنح للمستخدمين سهولة دمج البيانات مع الرسوم، والتنقل بين التطبيقات بيسر وبساطة.

نظرة على سطح المكتب (Desktop)

عندما يتم تحميل ويندوز، سيبدو سطح المكتب مشابهًا لما يلي في الصورة. ستلاحظ وجود عدة أيقونات (icons) على سطح المكتب.



ويعتمد عدد الأيقونات أو المجلدات الموجودة على سطح المكتب على حساب مستخدم الحاسوب أو آخر شخص دخل إلى الحاسوب.

هو مكان العمل، حيث تظهر النوافذ والأيقونات والقوائم ومربعات الحوار، وقد يحتوي على مختصرات للملفات والبرامج ومواقع الإنترنت المستخدمة بكثرة.	سطح المكتب (Desktop)
في الوضع العادي يوجد هذا الشريط أسفل الشاشة، ويحتوي على زر Start، و منطقة الإشعار (notification area)، وقد يحتوي على شريط التشغيل السريع (quick launch bar) أو أشرطة أدوات أخرى.	شريط المهام (Taskbar)
استخدم هذا الزر لبدء البرامج وفتح المستندات وإيجاد المواد على حاسوبك، والحصول على المساعدة، إلى جانب تسجيل الخروج وإغلاق الحاسوب.	زر البداية (Start Button)
في الوضع العادي يحتوي هذا المجلد على المستندات والملفات التي تحفظها في حاسوبك.	مستنداتي (My Documents)
يعرض هذا المجلد أجهزة التخزين التي تستطيع الدخول إليها في حاسوبك أو شبكتك.	حاسوبي (My Computer)
يعرض هذا المجلد الموارد المشتركة على شبكتك، ويمكن استخدامه لتثبيت طابعة شبكة.	أماكن شبكتي (My Network Places)
تعتبر هذه السلة مكان تخزين مؤقت للملفات المحذوفة.	سلة المحذوفات (Recycle Bin)
هو متصفح إنترنت يسمح لك بالدخول إلى الإنترنت وخدمات الشبكة العالمية (World Wide Web) أو في الشبكة الداخلية لمقر عملك (intranet).	متصفح الإنترنت (Internet Explorer)
هو السهم المدبب الذي يعكس حركة الفأرة.	مؤشر الفأرة (Mouse Cursor)


استخدام زر "البداية Start"

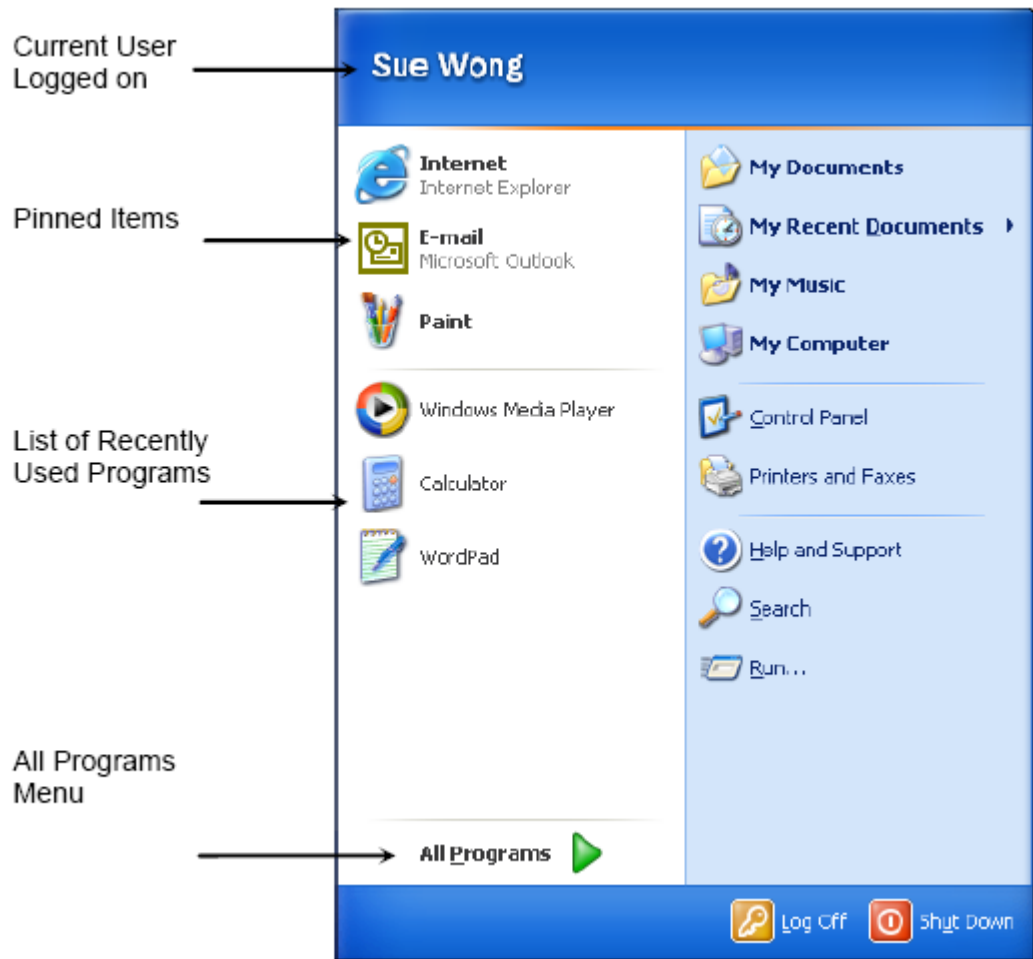
يُعتبر زر Start الطريقة الأساسية لبدء البرامج، وإيجاد الملفات، والوصول إلى المساعدة عبر الإنترنت، والخروج من الشبكة، والتنقل بين المستخدمين، وإغلاق الحاسوب. هذا ويمكنك استخدام الفأرة أو لوحة المفاتيح للتنقل في قائمة Start.

عندما ترى رمز المثلث (▶) مشيرًا إلى اليمين فذلك يعني أن هناك قائمة فرعية ستعرض عندما تختار الما
التي تحتوي على المثلث.

هذا وقد يظهر رمز "مواد إضافية more menu items" (☰) أسفل قائمة All Programs، ويعني ذلك أن هناك برامج أخرى لم يتم استخدامها مؤخرًا.

لعرض قائمة Start:

- انقر على زر Start في شريط المهام.
- أو اضغط على مفتاح  في لوحة المفاتيح.

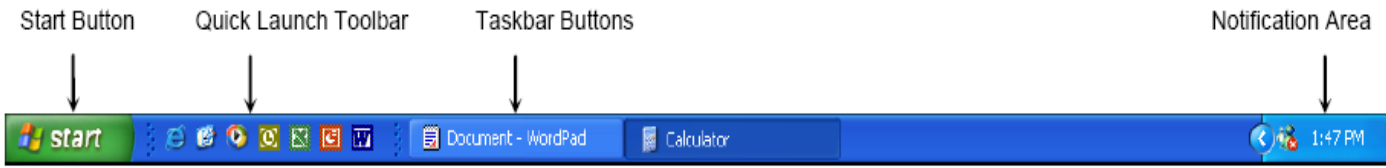


اختيار مواد في قائمة Start

- يمكن اختيار المواد من قائمة Start باستخدام الفأرة أو لوحة المفاتيح.
- إن كنت تستخدم الفأرة، انقر على قائمة Start مرة واحدة، ثم انقر على الأمر المناسب لعرض قائمة أخرى أو لتفعيل ذلك الأمر.
- إن كنت تستخدم لوحة المفاتيح، اضغط على مفتاح **[Alt]** لعرض قائمة Start. ثم اضغط على **[Alt]** + الحرف المخصص لذلك الأمر، أو الرمز الأول (الحرف أو الرقم) من الأمر الذي تريد تفعيله. هذا ويمكنك ضغط مفاتيح الأسهم للتحرك للأعلى أو الأسفل أو اليمين أو اليسار للوصول إلى الأمر المرغوب ثم اضغط على **[Enter]**.

استخدام شريط المهام (Taskbar)

في الوضع العادي يكون شريط المهام أسفل سطح مكتب ويندوز ويحتوي على زر Start وأشرطة أدوات ومنطقة إشعار وساعة. وعندما تستخدم بعض البرامج يكون هناك زر شريط مهام (taskbar button) لكل برنامج مفتوح.



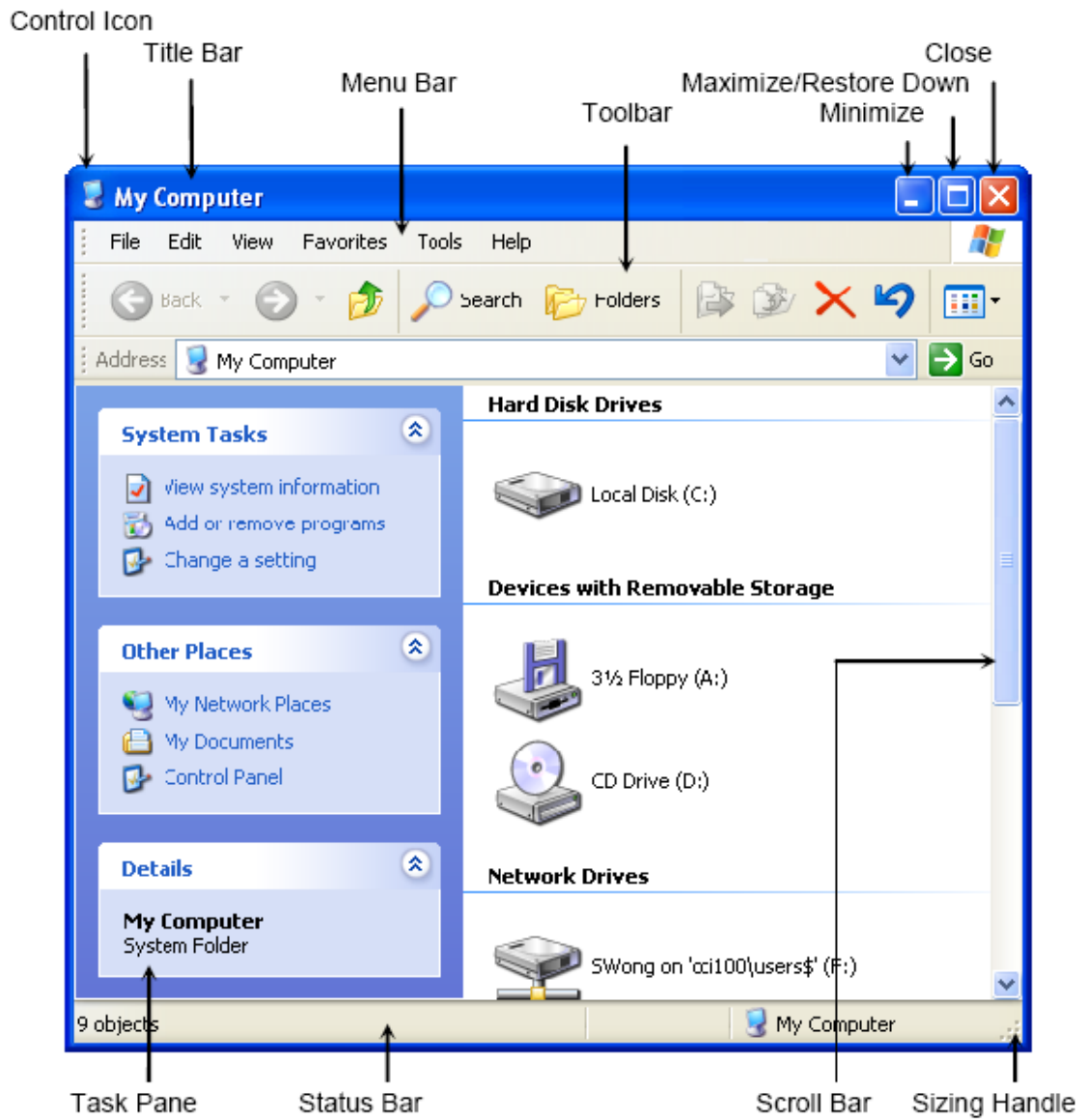
أما منطقة الإشعار فتعرض الوقت، والدخول السريع لبعض البرامج مثل التحكم بالصوت، أو برنامج مكافحة الفيروسات. هذا ويمكن أن تعرض مختصرات مع معلومات عن حالة الأعمال النشطة حالياً. يمكنك اختيار الأيقونات التي تريد عرضها أو إخفاءها.

- لتحريك شريط المهام، ضع مؤشر الفأرة في مكان فارغ على شريط المهام ثم اسحبه إلى أي من الجهات الأربع على الشاشة.
- ضع المؤشر على مقبض شريط الأدوات (toolbar handle) (⌵) في بداية شريط المهام لعرض مواد أكثر أو أقل في الشريط. سيتغير المؤشر إلى ⬅➡، وعندما تسحب شريط الأدوات سيتغير إلى ⬅➡.
- لتغيير حجم شريط المهام، ضع مؤشر الفأرة على طرف شريط المهام، وعندما يتغير المؤشر إلى ⬆⬇ اسحب شريط المهام إلى الارتفاع الذي ترغب به.

- للحفاظ على شريط المهام من التغيير أو التحريك، انقر باليمين على مكان فارغ من شريط المهام وانقر على Lock the Taskbar. حينها سوف تختفي جميع الرموز والمقابض.
- لتعديل خصائص شريط المهام، انقر باليمين على مكان فارغ في شريط المهام أو زر Start ثم انقر على Properties.

العمل مع ويندوز

عندما تكون البرامج أو المجلدات مفتوحة، تظهر على سطح المكتب على شكل نوافذ . هذا وبإمكانك فتح عدة نوافذ على الشاشة، بحيث تكون لكل نافذة الخواص نفسها:



عندما تضغط عليها تظهر أوامر لتغيير النافذة (أي لاسترجاعها، أو تحريكها، أو تغيير حجمها، أو تصغيرها، أو تكبيرها، أو إغلاقها) يعرض اسم الخاصية أو البرنامج التطبيقي المستخدم حالياً (مثل: My Computer) يعرض أسماء الأوامر لكل قائمة يُمكن سحبها للأسفل لتنفيذ أعمال أخرى.

شريط من الأزرار للأوامر الأكثر استخدامًا، وفي بعض الأحيان مع أسماء تحت الأيقونة المستخدمة أو بجانبها لتمثيل الأمر (مثال:



أيقونة التحكم (Control Icon)

شريط العنوان (Title Bar)

شريط القوائم (Menu Bar)

شريط الأدوات (Tool Bar)

تصغير (Minimize)، تكبير (Maximize)، استرجاع (Restore Down)، إغلاق (Close)

دائمًا ما تكون في أعلى اليمين من نافذة البرنامج التطبيقي . يقوم زر Minimize بتعليق النافذة مؤقتًا بتصغيرها وو وضعها كزر في شريط المهام، بينما يقوم زر Maximize بتكبير النافذة وعرضها ملء الشاشة، في حين يقوم زر Restore Down بإسترجاع النافذة إلى حجمها قبل تكبيرها . أما زر Close فيغلق نافذة البرنامج . إن كانت النافذة تحتوي على زر Close و Help ؟ فقط، فسُتعرض نافذة خواص لاختيار أعمال أخرى.

تعرض الأعمال والمواضيع الشائعة، أو معلومات عامة عن النافذة على هيئة وصلات.
يظهر في أسفل النافذة ويعرض حالة أي طلب يتم تنفيذه . (مثل: Ready، وعدد المواد objects)
يظهر في أقصى اليمين أو الأسفل من النافذة عندما تكون هناك مواد أكثر يمكن مشاهدتها في حجم النافذة الحالي.
يغير حجم النافذة من الجانبين الأسفل واليمين في الوقت نفسه.

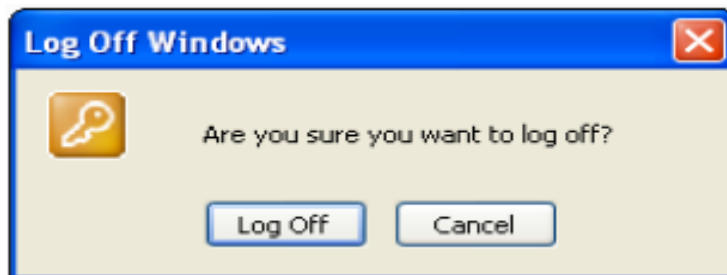
لوحة المهام (Task Pane)
شريط الحالة (Status Bar)
شريط التمرير (Scroll Bar)
مقبض تغيير الحجم (Sizing Handle)

الخروج من ويندوز

من الناحية الأمنية، من المهم جدًا تسجيل الخروج من الحاسوب عندما تنتهي من العمل عليه، وذلك لتجنب دخول أي شخص غريب إلى ملفاتك، وأهم من ذلك شبكة مقر عملك . متى ما انتهيت من العمل على الحاسوب، قم بحفظ ملفاتك، وأغلق جميع البرامج، ثم قم بتسجيل الخروج.
هذا ويمكنك أيضًا إغلاق الحاسوب تمامًا باستخدام أمر Shut Down حتى لا يستخدم أحد آخر حاسوبك . لا تقم أبدًا بإغلاق الحاسوب قبل إغلاق ملفاتك وأية برامج مفتوحة بطريقة صحيحة، وذلك لحماية البرامج وملفات البيانات من التلف أو الضياع.

1. خيارات الخروج من ويندوز موجودة في أسفل قائمة Start:

- استخدم أمر Log Off عندما يرغب شخص آخر في الدخول إلى حاسوبك باسم المستخدم والكلمة السرية الخاصة به لاستخدام ملفاته.



- استخدم أمر Shut Down لإغلاق الحاسوب أو لإعادة تشغيله.
- استخدم القائمة المنسدلة من أمر What do you want the computer to do? لاختيار إغلاق الحاسوب أو إعادته إلى الوضع الأصلي. وبحسب الكيفية التي أعد بها مدير الشبكة خيارات الطاقة، قد تجد خيار Hibernate و/أو Standby.

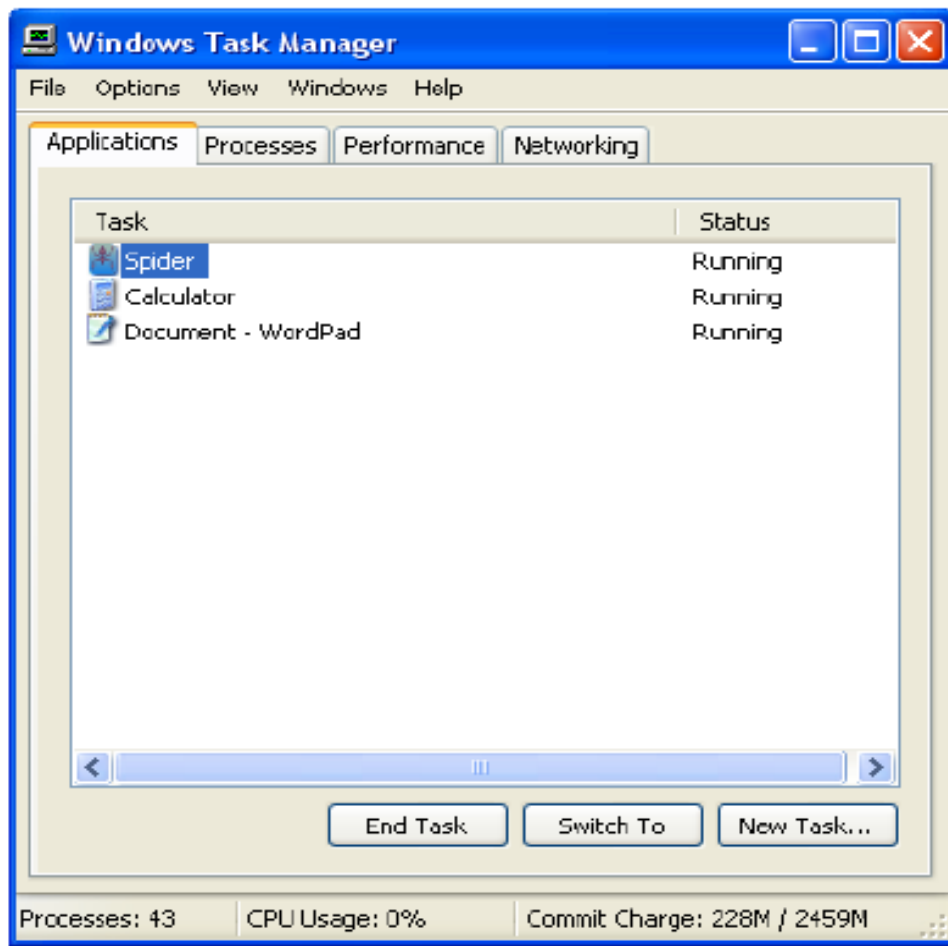


إعادة تشغيل الحاسوب

قد تجد بين الحين والآخر أن الحاسوب لا يستجيب لطلبٍ ما، مما يستدعيك إلى إعادة تشغيله.

1. اضغط على **Ctrl+Alt+Delete** لعرض نافذة مدير المهام (Task Manager) والتي تعرض معلومات عن حالة البرامج التطبيقية المفتوحة.

لا تقم بإنهاء عمل أي من العمليات (processes) إلا إذا كنت ملماً بالخدمة أو النظام الفرعي أو البرنامج التنفيذي الذي تريد إنهاءه. إن أنهيت خدمة نظامية، فقد يترتب على ذلك أن لا يعمل جزء من نظام التشغيل بشكل صحيح.



استخدام المساعدة والدعم في ويندوز (Help and Support)

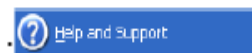
يقدم ويندوز نظام مساعدة مكثف يتوفر في حالة اتصال حاسوبك بالإنترنت يساعدك خطوة بخطوة، ويمنحك تعاريف للمصطلحات، أو وصلات إلى مواضيع أخرى متعلقة باستفسارك. هذا وتوجد خدمة المساعدة من الشبكة حيث تحصل على دعم فني عن طريق الإنترنت:

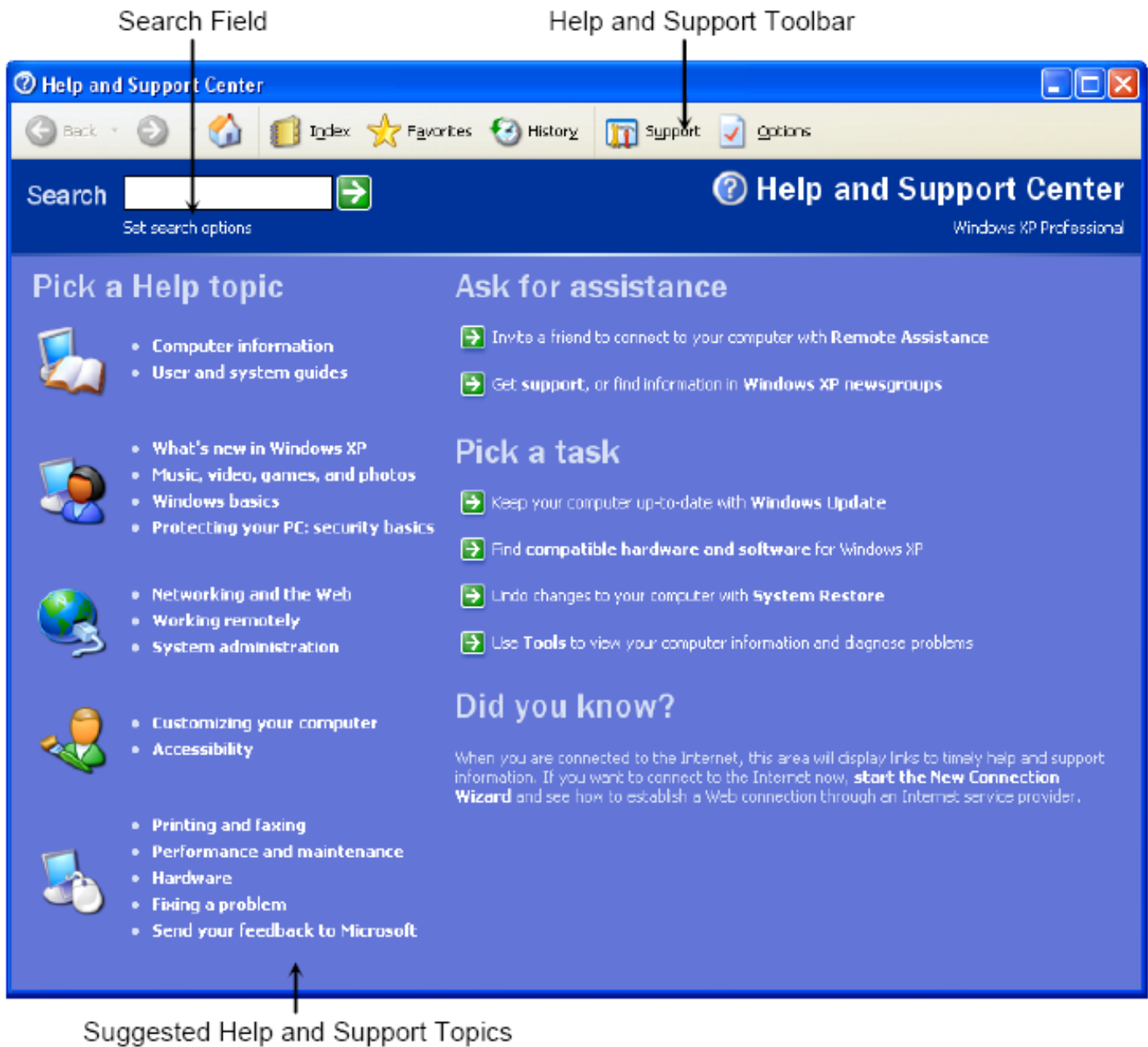
1. لفتح خيار المساعدة (Help):

- اختر Help and Support من قائمة Start.

- أو اضغط على **[F1]**.

- أو اضغط على زر Help **[?]** في أي مربع حوار إن وُجد.

وعلى شريط المهام، يظهر خيار المساعدة في ويندوز بهذا الشكل 

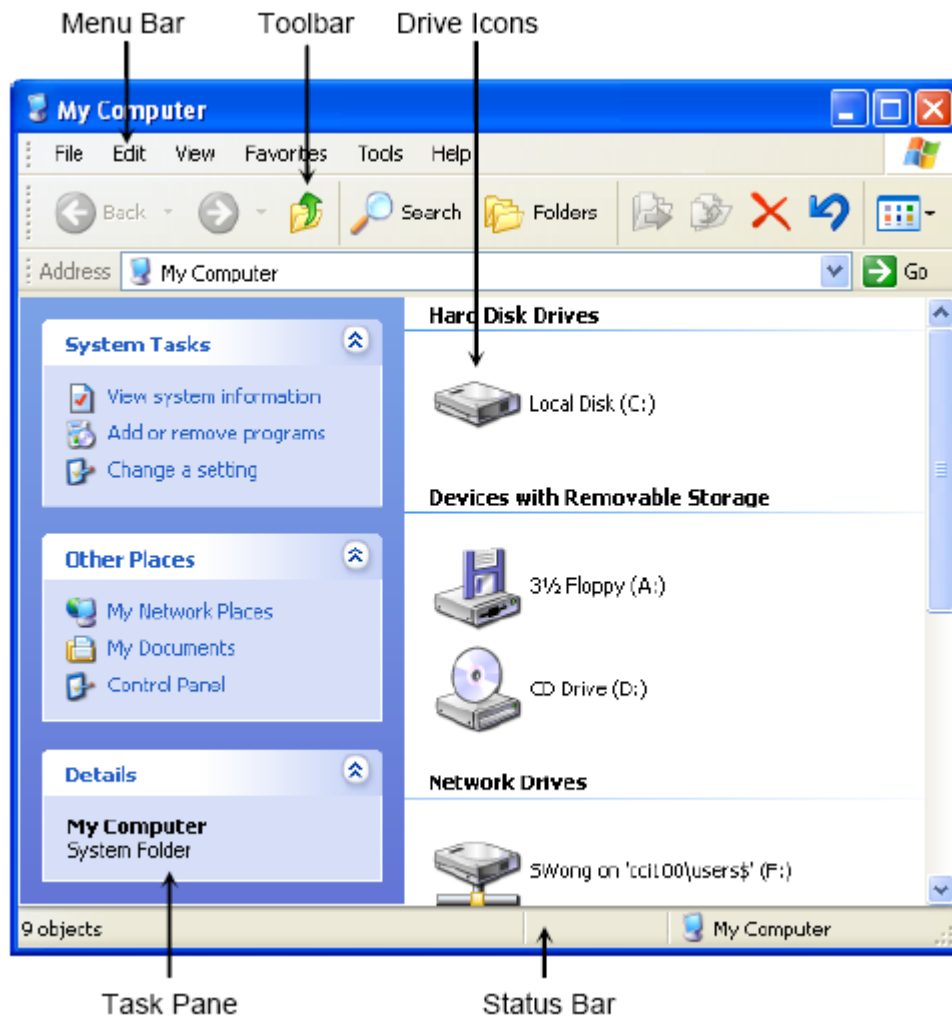


استخدام My Computer

تتمثل الغاية الأساسية من My Computer في عرض محتويات أجهزة التخزين أو الدخول إليها . ومن الأمثلة على أجهزة التخزين الأقراص الصلبة ومشغلات الأقراص المدمجة وأقراص الدي في دي. إذا دخلت إلى نافذة My Computer، اختر أحد أجهزة التخزين من القائمة وانقر نقرة مزدوجة عليه لفتحه.

1. لفتح My Computer، استخدم إحدى الطرق التالية:

- انقر على Start ثم My Computer.
- انقر نقرة مزدوجة على أيقونة My Computer على سطح المكتب إن وجدت.



يحتوي على أزرار أو أيقونات لأداء المهام الشائعة بسرعة باستخدام
الفأرة.
تمثل المحركات والمشغلات الموجودة للتخزين أو فتح الملفات.
يعرض معلومات كمقدار المساحة الفارغة وسعة القرص.
تحتوي على مهام محددة للمجلد أو الوصلات التي ترتبط مع أماكن
أخرى على الحاسوب مثل My Networks، و My Documents أو Control
Panel.


شريط الأدوات (Toolbar)
أيقونات المحركات (Drive Icons)
شريط الحالة (Status Bar)
لوحة المهام (Task Pane)

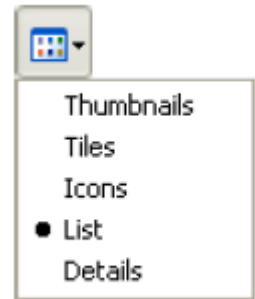
يشارك مستكشف ويندوز (Windows Explorer) مع My Computer في الخيارات والمزايا نفسها المستخدمة في إدارة الملفات والمجلدات، أما الفرق الرئيسي بينهما فهو أنك تستطيع عرض محتويات محرك واحد فقط في النافذة الواحدة في My Computer بينما يمكنك عرض محتويات كل المحركات في Windows Explorer.

والحفاظ على عمل حاسوبك بشكل صحيح، لا تقم بتغيير محتويات القرص الداخلي (Local Disk drive) إلا لملفات البيانات. يحتوي هذا المحرك على جميع ملفات نظام التشغيل والبرامج، ولا يجب تغييرها إلا إذا كنت خبيراً بالحاسوب أو متخصصاً في الشبكات.

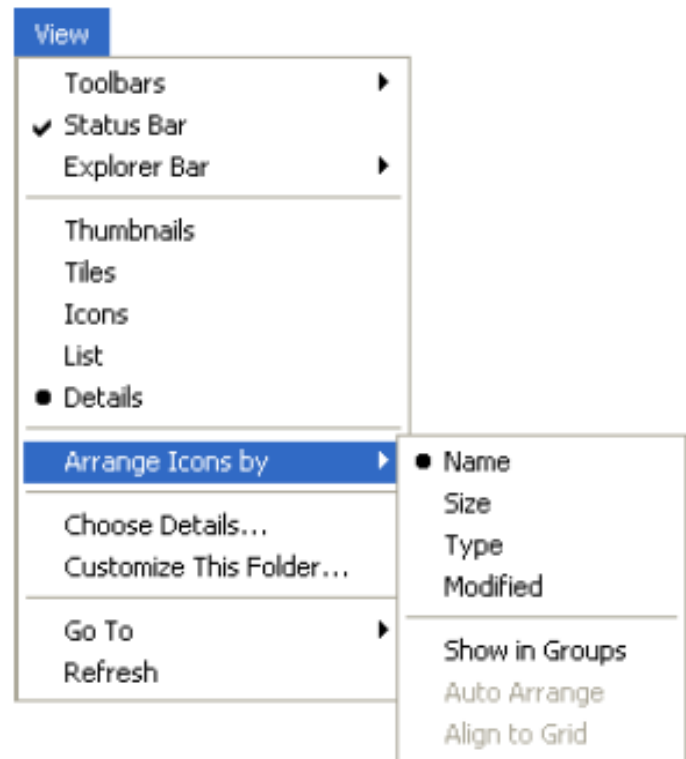
تغيير طريقة العرض

هناك عدة طرق لعرض المعلومات في الملفات والمجلدات. قد ترغب في بعض الأحيان في فرز الملفات بترتيب معين، أو مشاهدة معلومات أكثر عن الملفات والمجلدات.

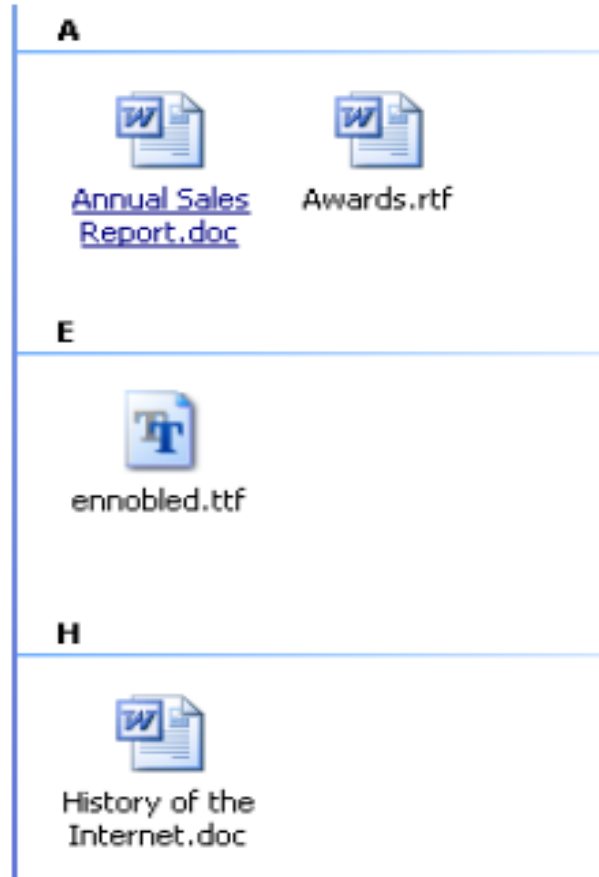
- انقر على خيار العرض  على شريط الأدوات، أو استخدم قائمة View لمشاهدة الخيارات المتاحة.



- استخدم الخيارات المتاحة في القائمة الفرعية View ← Arrange Icons by لاختيار طريقة الفرز أو لتغيير طريقة العرض إلى وضع Details كي تظهر لك عناوين مرتبة على أعمدة.



- استخدم خاصية Show in Groups لعرض الملفات في مجموعات مع تفاصيل كالأسم والحجم والنوع وتاريخ آخر تعديل. يمكن إعداد هذه الخاصية أيضًا باستخدام Arrange Icons by قائمة View. وتعمل هذه الخاصية مع كل طريقة عرض باستثناء طريقة List.



- أما طريقة Thumbnails فتعرض الملفات والمجلدات على هيئة صور، مع نظرة عامة على المحتويات. وإن كانت هناك صور في المجلد، ستظهر نظرة عامة على الملفات. وتتجلى ميزة طريقة Thumbnails حين تريد إلقاء نظرة سريعة عامة على ملفات الصور.



Spreadsheet Files



Annual Sales Report.doc



Awards.rtf



ennobled.ttf



History of the Internet.doc



LANs, WANs and MANs.txt



Letter to Henry Smith.doc



Letter to Joan Woods.doc



Letter Writing Memo.doc



Minutes of Sales Meeting.doc

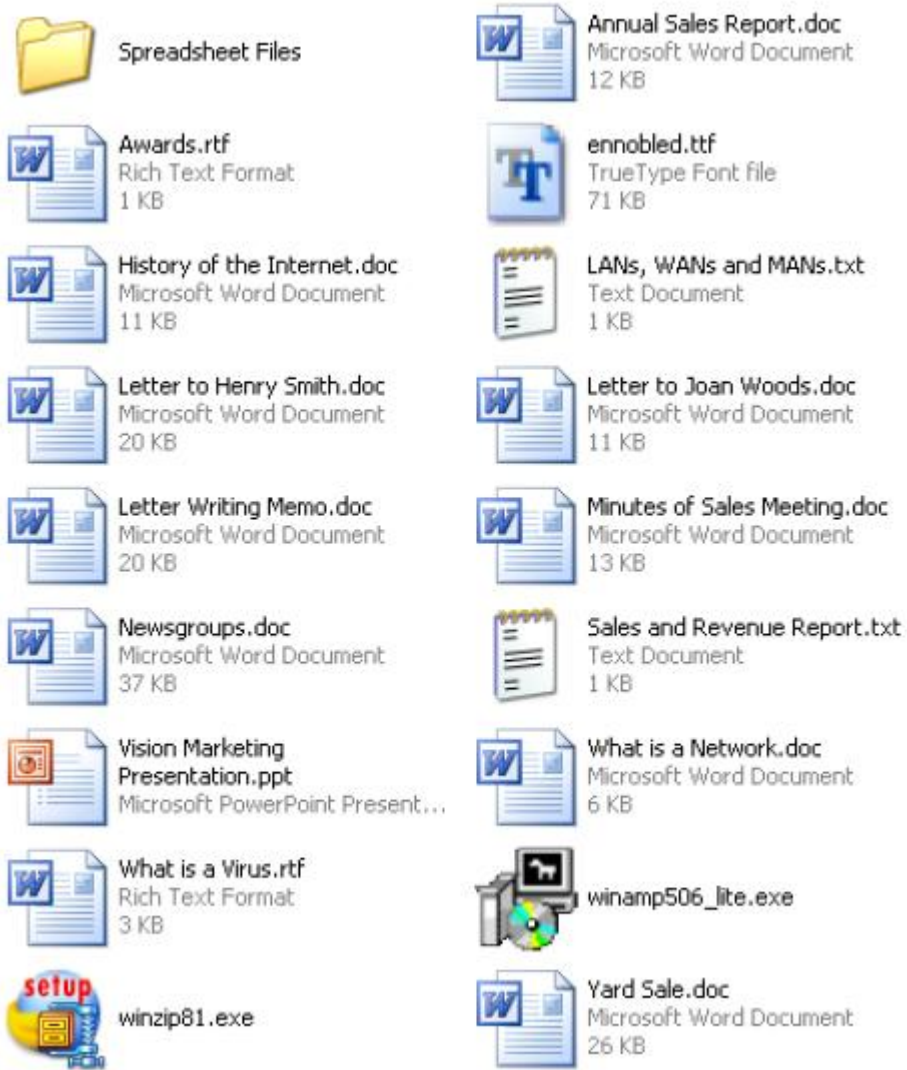


Newsgroups.doc

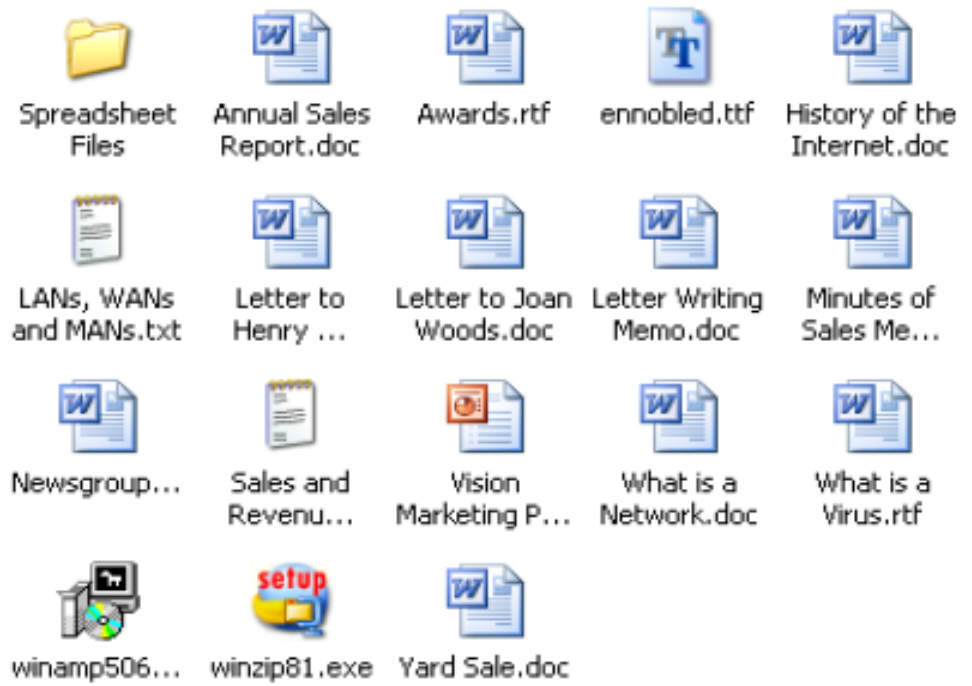


Sales and Revenue Report.txt

- وأما طريقة Tiles فتعرض الملفات والمجلدات بأيقونات كبيرة وبعض المعلومات العامة عن الملفات كالحجم وصيغة الملف. قم بتنظيم طريقة الفرز باستخدام قائمة View. والمثال أدناه يوضح طريقة فرز الملفات باسم الملف (file name).



- وأما طريقة Icons فتعرض الملفات والمجلدات على هيئة أيقونات متوسطة الحجم مع اسم الملف أو المجلد تحت الأيقونة. ويتم الفرز على أساس الأيقونات أو أسماء الملفات. وتعرض الصورة التالية ملفات مرتبة حسب اسم الملف.



- وأما طريقة List فتعرض أسماء المجلدات والملفات على هيئة قائمة، مسبوقه بأيقونات صغيرة. سيفيدك ذلك إن كنت تريد البحث سريعًا عن ملف أو مجلد معين. ويمكن ترتيب الملفات والمجلدات بنفس الخيارات المتاحة لطرق العرض الأخرى.

إنشاء المجلدات

معظم الملفات يتم إنشاؤها في البرنامج الذي تستخدمه، ولكنك قد ترغب في إنشاء مجلد أيضًا في الوقت نفسه. عندما تنشئ مجلدًا، يمكنك وضعه في أي مستوى بحسب طريقة تنظيمك للملفات.



1. لإنشاء مجلد، استخدم إحدى الطرق التالية:

- إذهب إلى مستنداتي (My Documents)، ومن شريط القوائم اختر **File** ← **New** ← **Folder**.
- انقر على **Make a new folder** من منطقة **File and Folder Tasks** في لوحة المهام.
- انقر باليمين في ملأن فارغ في نافذة المحرك أو سطح المكتب، ثم انقر على **New** ← **Folder**.

تغيير اسم المجلد

يمكنك اختيار اسم طويل أو قصير للمجلد كما تشاء، ولكن تذكر أنه كلما كان الاسم أطول كلما قلت إمكانية عرضه بالكامل في بعض طرق العرض.

1. لتغيير اسم مجلد استخدم إحدى الطرق التالية:

- انقر على أيقونة المجلد لتحديده ثم اضغط على **F2** لتشغيل وضع التحرير (Edit).
- أو انقر على أيقونة المجلد لتحديده ثم انقر على اسم المجلد لتشغيل وضع التحرير.
- أو انقر بالزر الأيمن للفأرة على المجلد ثم انقر على **Rename** من قائمة الاختصارات.



Personal Docs

تذكر أن تظليل الاسم كما في الصورة أعلاه يعني أنك في وضع التحرير. عندها يمكنك طباعة الاسم الجديد، أو استخدام مؤشر الفأرة للذهاب إلى المكان الذي تريد فيه إدخال أو حذف بعض الرموز من اسم المجلد.

تحديد الملفات أو المجلدات

في أثناء عملك على البرامج والملفات قد ترغب في إعادة ترتيب ملفاتك حتى تجدها بسهولة وسرعة. قبل أن تقوم بأية أعمال كالنسخ أو النقل أو الحذف، لا بد أن تحدد الملف أو المجلد أولاً.

انظر في الطرق التالية المستخدمة لتحديد الملفات والمجلدات:

- لتحديد ملف أو مجلد واحد، ضع مؤشر الفأرة عليه.
- لتحديد كل الملفات والمجلدات في موضع ما، اختر **Edit** ← **Select All** أو اضغط على **Ctrl**+**A**.
- لتحديد عدد من الملفات أو المجلدات المتتابة، ضع المؤشر على الملف أو المجلد الأول في القائمة، ثم اضغط دون إفلات على مفتاح **Shift** ثم ضع المؤشر على آخر ملف أو مجلد.
- لتحديد ملفات بطريقة **lasso**، ضع المؤشر على يمين أول ملف أو مجلد تريد تحديده، ثم انقر واسحب إلى الأعلى أو الأسفل لتحديد بقية المجلدات والملفات أثناء سحبك. سيظهر مربع للتأكيد على التحديد، وسوف تظهر الملفات والمجلدات التي حددتها مظلمة حتى بعد أن تقلت الفأرة.
- لتحديد عدة ملفات أو مجلدات غير متتابة، ضع المؤشر على أول ملف أو مجلد تريد تحديده، ثم اضغط على **Ctrl** دون إفلات، وضع المؤشر على كل ملف أو مجلد تريد تحديده.
- عندما تكون الملفات أو المجلدات محددة، يمكنك الضغط دون إفلات على **Ctrl** لإلغاء تحديد ملفات أو مجلدات متفرقة أو **Shift** لإلغاء تحديد ملفات أو مجلدات متتالية.

لإزالة عملية التحديد، انقر في أي مكان بعيدًا عن الملفات المحددة.

نسخ الملفات والمجلدات ونقلها

يمكن نسخ الملفات والمجلدات أو نقلها من موضع في محركٍ لآخر، أو من مجلدٍ لآخر، أو إلى سطح المكتب. استخدم لوحة المجلدات (Folder Pane) لمشاهدة التّركيب الهرمي للمجلدات والمجلدات الفرعية، وللتنقل السريع بين المجلدات والمحركات.

نسخ الملفات والمجلدات ونقلها

يمكن نسخ الملفات والمجلدات أو نقلها من موضع في محركٍ لآخر، أو من مجلدٍ لآخر، أو إلى سطح المكتب. استخدم لوحة المجلدات (Folder Pane) لمشاهدة التّركيب الهرمي للمجلدات والمجلدات الفرعية، وللتنقل السريع بين المجلدات والمحركات.

نسخ الملفات والمجلدات

في حالة نسخ ملف أو مجلد، يبقى الملف أو المجلد الأصلي في مكانه، وتوضع النسخة في الموضع الذي تحدده. والمحتويات في كلا الموضعين هي نفسها. تذكر ذلك جيدًا عندما تقوم بتحديث ملفاتك.




1. لا بد أن تحدد الملف أو المجلد قبل نسخه. ولنسخ ملف أو مجلد استخدم إحدى الطرق التالية:

- اختر Edit ← Copy. اذهب إلى الموضع الجديد واختر Edit ← Paste.

- أو اضغط على **Ctrl+C**. اذهب إلى الموضع الجديد واضغط على **Ctrl+V**.

- أو انقر باليمين على ما حدّدت ثم انقر على Copy. اذهب إلى الموضع الجديد وانقر باليمين ثم انقر على Paste.

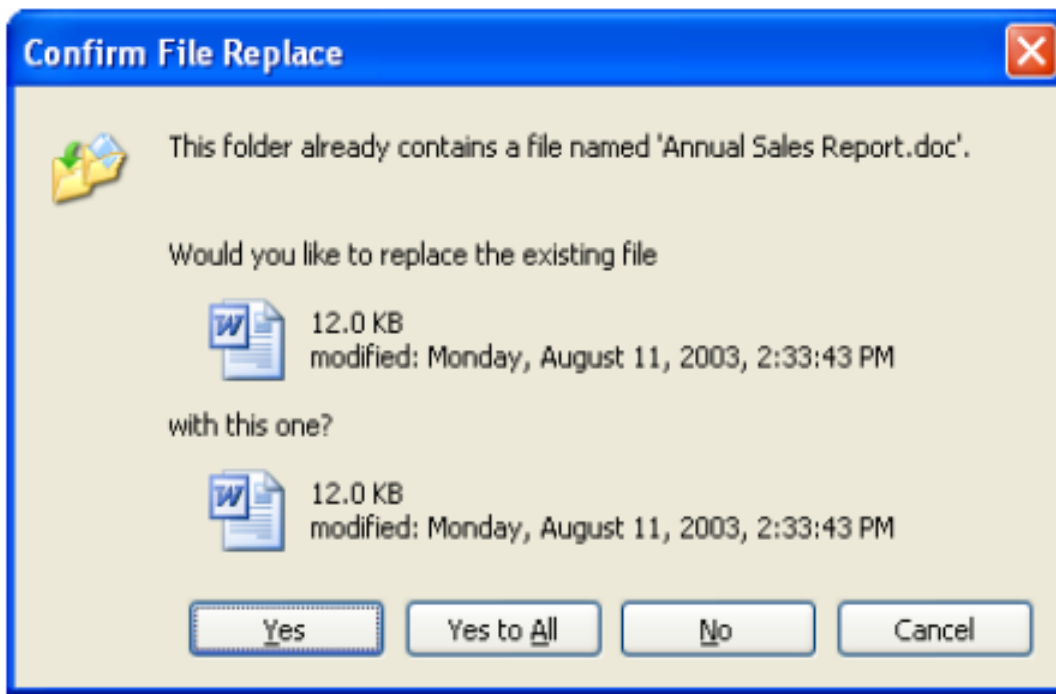
- إن كنت تستخدم My Computer، انقر على Copy the selected items من لوحة مهام المجلدات والملفات (File and Folder Tasks pane). اذهب إلى الموضع الجديد في نافذة Copy Items وانقر على زر Copy.

- إذا تم ضبط الأزرار في شريط الأدوات، انقر على زر النسخ  أو زر النسخ إلى . إذا استخدمت زر "النسخ" اذهب إلى الموضع الجديد ثم انقر على زر اللصق .

- إن نسخت ملفات من محرك إلى آخر، فإن ويندوز سوف يعدّ المواد المحددة للنسخ تلقائيًا بينما تقوم بسحبها إلى الموضع الجديد.

- وإن كنت تنسخ الملفات في نفس المحرك، اضغط على **Ctrl** بينما تسحب المواد المحددة إلى الموضع الجديد.

إذا نسخت ملفًا إلى موضع آخر يحتوي على ملفٍ بالاسم نفسه، سوف يسألك ويندوز سؤالًا شبيهًا بما في الصورة التالية:






قبل اختيار Yes أو Yes to All، تأكد جيداً ما إذا كنت تريد حفظ الملف الجديد بدلاً من القديم الموجود بنفس الاسم.

نقل الملفات أو المجلدات

عندما يُنقل ملف أو مجلد، فإنه ينتقل كليًا إلى الموضع الذي تحدده. إذا نقلت مجلدًا ما، فجميع محتوياته (المجلدات الفرعية والملفات) تنتقل معه.


1. بعد تحديد الملفات أو المجلدات التي تريد نقلها، استخدم إحدى الطرق التالية لنقلها:

- اختر Edit ← Cut. اذهب إلى الموضع الجديد ثم اختر Edit ← Paste.
- أو اضغط على **Ctrl+X**. اذهب إلى الموضع الجديد ثم اضغط على **Ctrl+V**.
- أو انقر باليمين على مجموعة المواد المحددة ثم انقر على Cut. اذهب إلى الموضع الجديد وانقر باليمين ثم انقر على Paste.
- إن كنت تستخدم My Computer، انقر على Move the selected items من لوحة مهام الملفات والمجلدات. اذهب إلى الموضع الجديد في نافذة Copy Items ثم انقر على زر Move.
- إذا تم ضبط الأزرار في شريط الأدوات، انقر على زر القص  أو النقل إلى . إن استخدمت زر القص، اذهب إلى الموضع الجديد ثم انقر على زر اللصق .
- اسحب الملفات والمجلدات المحددة إلى الموضع الجديد في نفس المحرك.
- أما إذا كنت تنقلها بين محركات مختلفة، فسوف يقوم ويندوز بنسخ المواد المحددة تلقائيًا إلا إذا ضغطت على مفتاح **Shift** وأنت تسحبها.

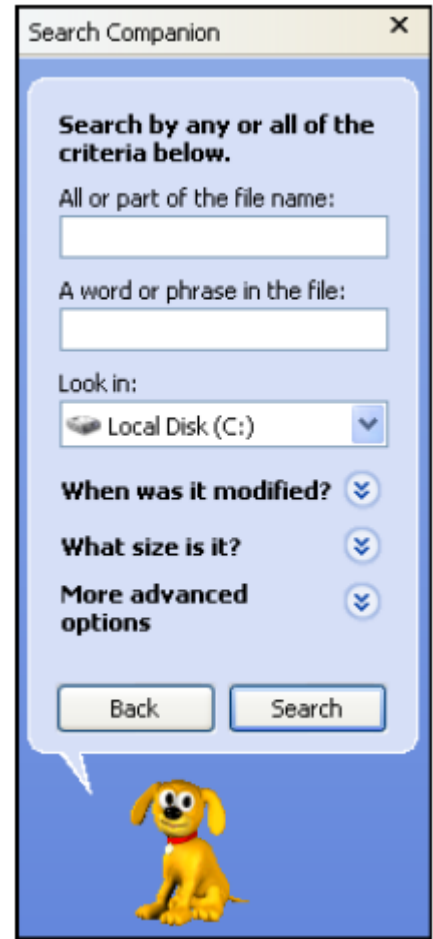
إيجاد الملفات

يمكنك البحث عن ملف أو مجلد بالبحث في محركات الأقراص أو المجلدات المختلفة في حاسوبك باستخدام معايير بحث (الاسم، النوع، الحجم، تاريخ الإنشاء أو آخر تعديل، الخ).

1. يمكنك تشغيل خاصية البحث (Search) باستخدام إحدى الطرق التالية:

- افتح My Computer واختر File ← My Computer ← Search.
- أو انقر على زر  من شريط الأدوات في My Computer أو Windows Explorer.
- أو انقر على قائمة Start ثم انقر على Search.

ويعرض لك ويندوز عددًا من خيارات البحث.
عندما تختار ما تريد البحث عنه و/أو مكان البحث، يعرض لك ويندوز لوحة جديدة لإدخال معايير البحث:



اكتب اسم الملف أو المجلد كاملاً أو جزءاً منه. استخدم العلامة النجمية (*) لتمثيل أي رمز أو عدد الرموز في اسم الملف أو المجلد، أو استخدم علامة الاستفهام (?) للبحث عن رمز واحد في جزء محدد من اسم الملف أو المجلد.
اكتب نص المستند لإيجاده في كل الملفات، عندها سوف يُعرض لك أي مستند يطابق معايير البحث التي أدخلتها.

اسم الملف كاملاً أو جزء منه
(All or part of the file name)

كلمة أو عبارة في الملف
(A word or phrase in the file)

حدّد موضع البحث (مثل My Computer، My Documents، Local Disk).

ابحث عن الملفات التي تم إنشاؤها أو تعديلها أو فتحها في فترة محددة (مثل آخر شهر، أو في يوم معين، أو تاريخ معين).
حدّد الحجم التقريبي للملف الذي تبحث عنه.

ضع خيارات إضافية لمعايير البحث (مثل البحث في المجلدات الفرعية أو الملفات المخفية، أو البحث في النصوص التي تميّز بين الأحرف الكبيرة والصغيرة في اللغة الإنجليزية).

انظر في

(Look in)

تاريخ التعديل

(When was it modified?)

حجم الملف؟

(What size is it?)

خيارات متقدمة إضافية

(More advanced options)

أدخل معايير البحث لإيجاد ملف أو مجلد ثم انقر على Search أو اضغط على **Enter**.

استخدام سلة المحذوفات (Recycle Bin)

سلة المحذوفات عبارة عن منطقة تخزين مؤقتة للملفات والمجلدات المحذوفة من القرص الصلب. أما الملفات والمجلدات المحذوفة من قرص مرن أو قرص شبكة **فلا تُرسل** إلى سلة المحذوفات. وسلة المحذوفات تكون على شكل أيقونة على سطح المكتب لتسهيل الدخول إليها، ويمكن فتحها من My Computer أو Windows Explorer. وتبدو كالشكل التالي:

تعني هذه الصورة أن هناك شيئًا داخل سلة المحذوفات يمكن حذفه نهائيًا أو إعادته إلى مكانه.



وتعني هذه الصورة أن سلة المحذوفات فارغة.



وإن كان هنالك أكثر من شخص يستخدمون الحاسوب نفسه، فستوجد سلة محذوفات خاصة بكل مستخدم.


حذف الملفات والمجلدات

إذا لم تعد بحاجة إلى ملف أو مجلد ما، أو رغبت في الحفاظ على مساحة القرص، يُمكنك حذف ذلك المجلد أو الملف.

قبل أن تحذف ملفًا أو مجلدًا افحص محتوياته جيدًا، ويعتبر هذا أمرًا غاية في الأهمية خصوصًا عندما يكون المجلد مخرنًا في قرص شبكة أو قرص مرن، حيث أن هذه الملفات لا تُرسل إلى سلة المحذوفات، بل تُحذف نهائيًا.

1. لحذف ملف أو مجلد، اختره ثم استخدم إحدى الطرق التالية:

- اختر File ← Delete.

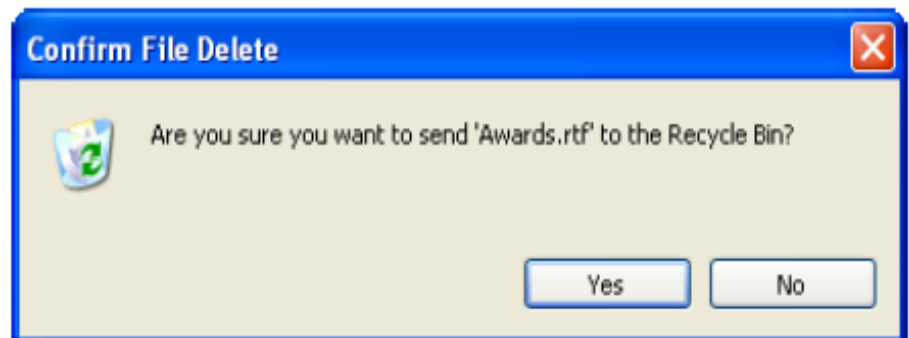
- أو انقر على زر  (حذف) في شريط الأدوات إن كان موجودًا.

- أو اضغط على مفتاح **Delete**.

- أو انقر باليمين ثم انقر على Delete في قائمة الاختصارات.

- إن كانت المادة التي تريد حذفها موجودة على سطح المكتب، قم بسحبها إلى سلة المحذوفات لحذفها.

2. وعندما تختار ملفًا أو مجلدًا ما للحذف، يسألك ويندوز سؤالًا يشبه ما في الصورة التالية:



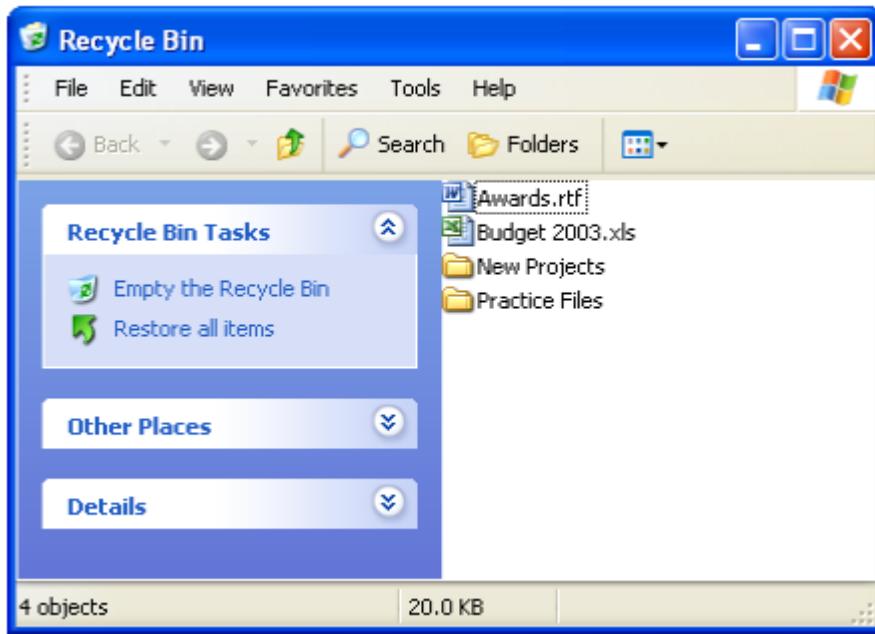
وهذا يمنحك فرصة لتغيير رأيك إذا كنت غير متأكد من ضرورة حذف الملف.

3. انقر على Yes لحذف الملف أو انقر على No للعودة إلى النافذة التي كنت فيها.

- لحذف ملف ما نهائيًا دون إرساله إلى سلة المحذوفات، اضغط على **Shift** دون إفلات أثناء حذف الملف.

استرجاع ملف أو مجلد

يمكنك إلغاء حذف ملف أو مجلد ما أو استرجاعه، أو إعادة محتويات مجلد ما.



1. لاسترجاع ملف أو مجلد من داخل سلة المحذوفات، استخدم إحدى الطرق التالية:
 - اختر الملف أو المجلد، ثم انقر على **Restore this item** في منطقة **Recycle Bin Tasks**.
 - إن أردت استرجاع عدة ملفات أو مجلدات، حددها ثم انقر على **Restore the selected items** في منطقة **Recycle Bin Tasks**.
 - إن رغبت في استرجاع جميع المواد في السلة، انقر على **Restore all items** في منطقة **Recycle Bin Tasks**.
 - اختر **File ← Restore** لاسترجاع المواد المحددة في سلة المحذوفات.
 - انقر باليمين على الملفات أو المجلدات المحددة ثم انقر على **Restore**.
2. تابع استرجاع ملفاتك أو مجلداتك، أو أغلق نافذة سلة المحذوفات.

إفراغ سلة المحذوفات

تبقى الملفات المحذوفة في سلة المحذوفات إلى أن تقوم بإفراغها أو أن تمتلأ بالكامل، وحينها يقوم ويندوز بحذف الملفات الأقدم تلقائيًا لإيجاد مساحة كافية للملفات الجديدة التي تُحذف. تذكر أنك إذا أفرغت سلة المحذوفات، فإن كل ما بها يُحذف للأبد.

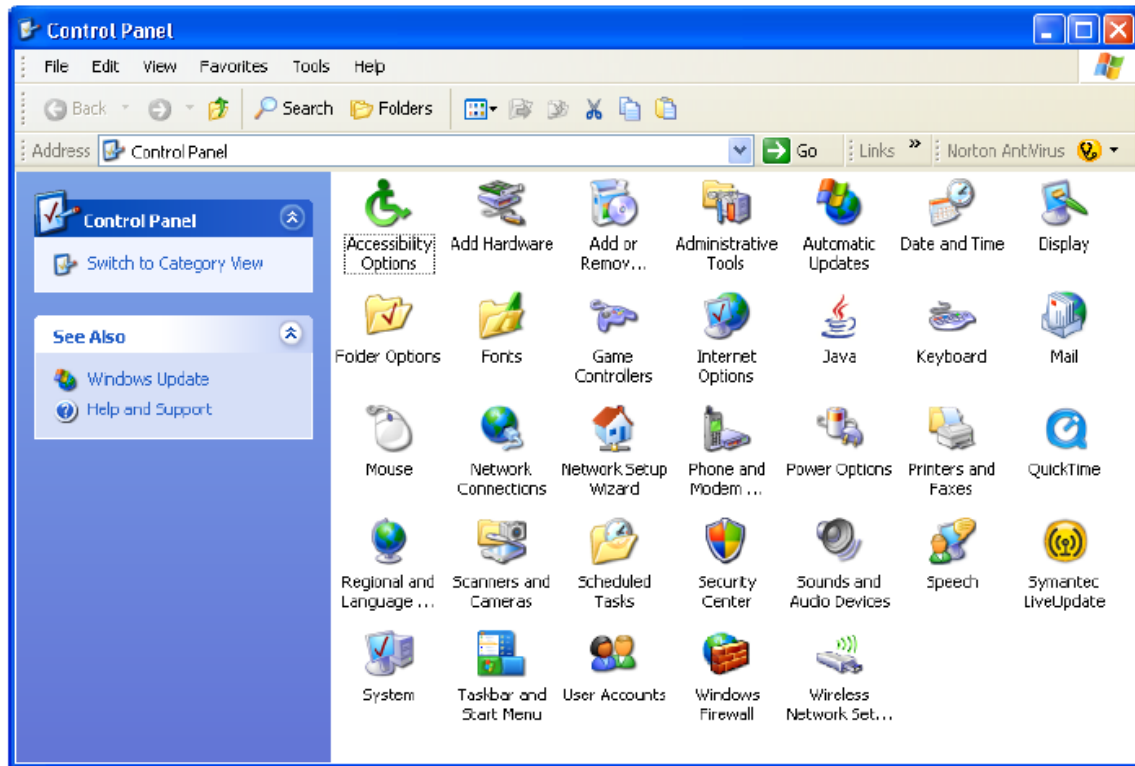
1. لإفراغ سلة المحذوفات، استخدم إحدى الطرق التالية:

- اختر **Empty the Recycle Bin** من بين الخيارات الموجودة في منطقة **Recycle Bin Tasks**.
 - أو اختر **File ← Empty Recycle Bin**.
 - أو انقر باليمين على مكان فارغ في نافذة سلة المحذوفات ثم انقر على **Empty Recycle Bin**.
 - أو انقر باليمين على أيقونة سلة المحذوفات على سطح المكتب ثم انقر على **Empty Recycle Bin**.
2. أغلق نافذة سلة المحذوفات.

استخدام لوحة التحكم (Control Panel)

تُستخدم لوحة التحكم لتثبيت أو تخصيص إعدادات الأجهزة على حاسوبك. ويمكنك الدخول إليها باستخدام إحدى الطرق التالية:

- انقر على Start ← Control Panel.
- أو إن كنت تستخدم طريقة عرض Windows Classic انقر على Start ← Settings ← Control Panel.
- أو انقر على وصلة Control Panel في منطقة Other Places من لوحة المهام في My Computer.



تحتوي لوحة التحكم على عددٍ من الخواص التي لا يجدر بك استخدامها إلا إذا كنت خبيرًا بالحاسوب، حيث أنه من السهل تغيير هذه الخواص، إلا أن إصلاحها ليس كذلك. احرص على العمل مع ذوي الخبرة لتعلمها أو تعديلها.

وفيما يلي بعض أكثر الخواص استخدامًا في لوحة التحكم:

- تغيير طريقة العرض (لون الخلفية، وحجم الأيقونات، وما إلى ذلك).
- اختيار حافظَة الشاشة (screen saver).
- تغيير خيارات الفأرة أو لوحة المفاتيح.
- تغيير الوقت أو التاريخ.
- تغيير أصوات بعض الأعمال في ويندوز.
- تغيير الصوت في أي جهاز صوتي ملحق بالحاسوب.

تخصيص طريقة عرض سطح المكتب

يحتوي تخصيص طريقة عرض سطح المكتب على تغيير الخلفية (background)، وحافظة الشاشة، ومظهر سطح المكتب (desktop appearance)، أو درجة وضوح الشاشة (screen resolution).

1. لتغيير طريقة العرض، استخدم إحدى الطرق التالية:

- انقر على Start ← Control Panel ← Display.
- انقر باليمين على مكان فارغ على سطح المكتب ثم انقر على Properties في قائمة الاختصارات.



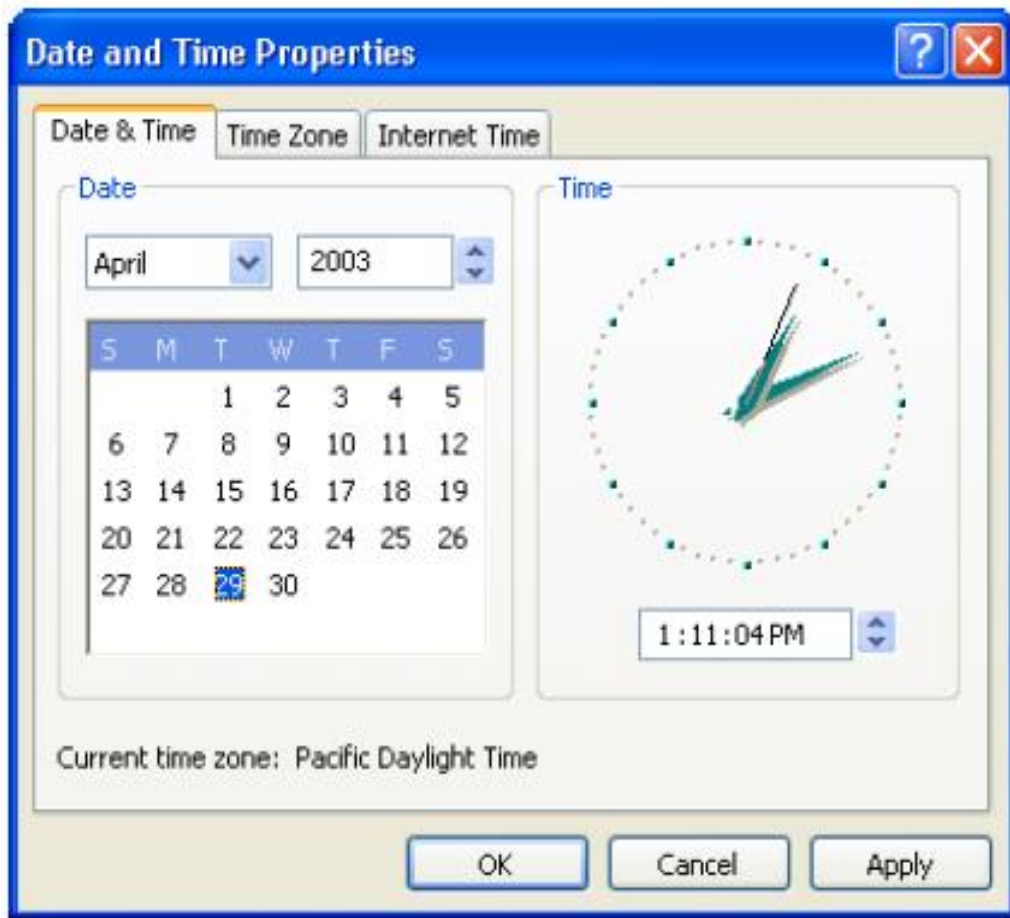
هي ألوان أو صور معدة مسبقًا حول فكرةٍ أو موضوع معين يكون محور الشكل العام لويندوز.	السِمات (Themes)
اختر صورة لخلفية سطح المكتب، أو اختر لونا أو نسقا معينًا.	سطح المكتب (Desktop)
اختر حافظه للشاشة تظهر عند توقفك عن استخدام الحاسوب لمدة معينة.	حافظه الشاشة (Screen saver)
اختر لونا معدًا مسبقًا أو صمم واحدًا بنفسك.	المظهر (Appearance)
اختر درجة الوضوح أو جودة اللون لشاشتك مما هو مثبت في حاسوبك، أو قم بتغيير بطاقة الفيديو.	الإعدادات (Settings)

2. نقل نظرك في قائمة الخيارات لكل خاصه من الخواص التي قد ترغب بتغييرها في طريقة عرض سطح المكتب.
3. انقر على OK مرتين لإحداث التغييرات.

تغيير الوقت والتاريخ

يمكنك رؤية الوقت في منطقة الإشعار على لوحة المهام، وعندما تمرر مؤشر الفأرة على الساعة، ستظهر شاشة صغيرة تعرض لك اليوم والتاريخ. ويستخدم نظام التشغيل إعدادات الوقت والتاريخ لتحديد وقت إنشاء الملفات أو تعديلها. ويتم ضبط و حفظ اعدادات التاريخ و الوقت عن طريق الطاقة التي تولدها بطارية البيوس لتغيير الوقت أو التاريخ، استخدم إحدى الطرق التالية:

- انقر على Start ← Control Panel ثم اختر Date and Time.
- أو انقر نقرة مزدوجة على الوقت في منطقة الإشعار.



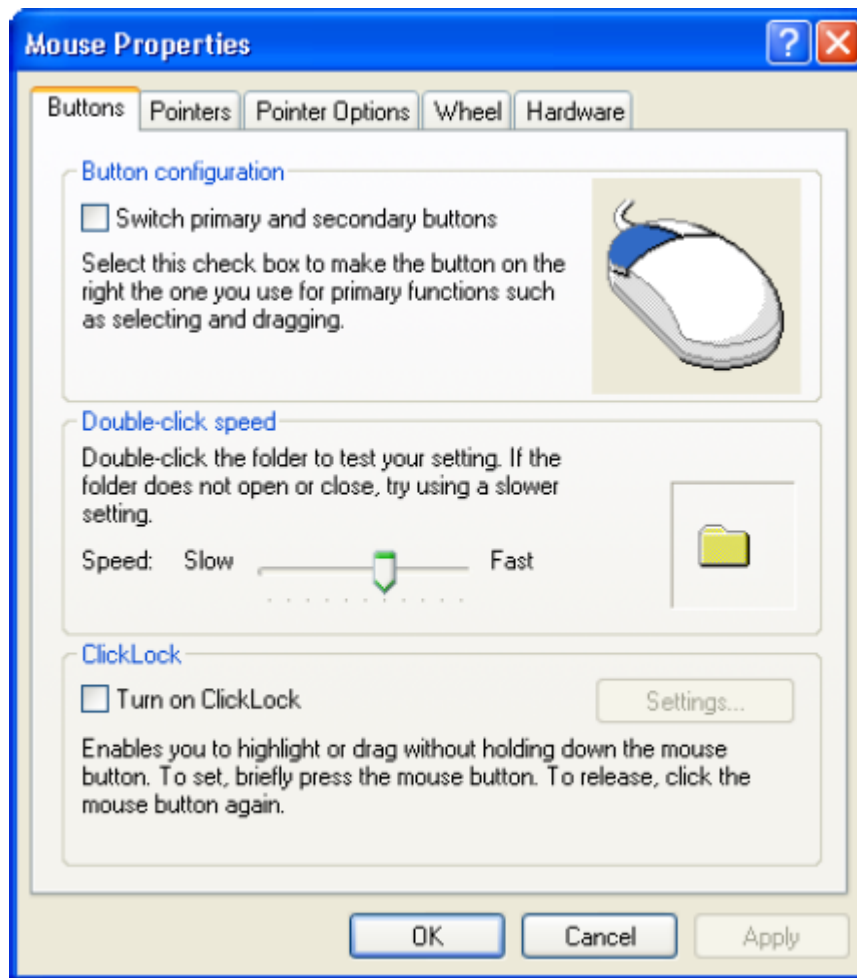
1. لتغيير التاريخ والوقت، اختر من بين الطرق التالية:

- | | |
|---|---------------|
| انقر على السهم المشير للأسفل، ثم اختر الشهر. | الشهر (Month) |
| انقر على زرّي الزيادة/التقليل أو اطبع السنة. | السنة (Year) |
| انقر على التاريخ في التقويم. | اليوم (Day) |
| انقر في خانة الوقت في مكان الساعة والدقيقة والثانية، أو صباحًا/مساءً (am/pm)، واطبع البيانات المرادة. | الوقت (Time) |

تخصيص خيارات الفأرة

يمكنك تعديل خواص الفأرة، مثل تغيير سرعة النقر المزدوج، أو سرعة الحركة، أو تغيير مؤشرات الفأرة وتغيير هذه الخيارات بناء على نوع الفأرة أو جهاز المؤشر لديك.

1. انقر على Start ← Control Panel ← Mouse.



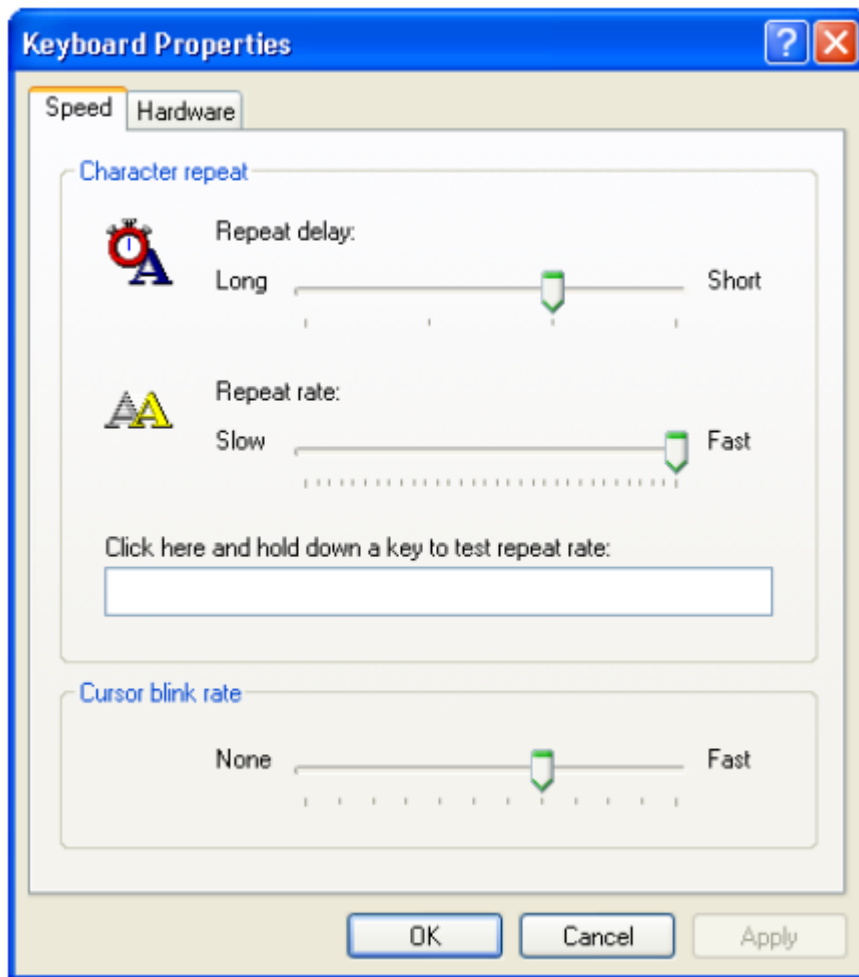
2. اختر الخواص التي تريد تغييرها ثم انقر على **Apply**.

تخصيص لوحة المفاتيح

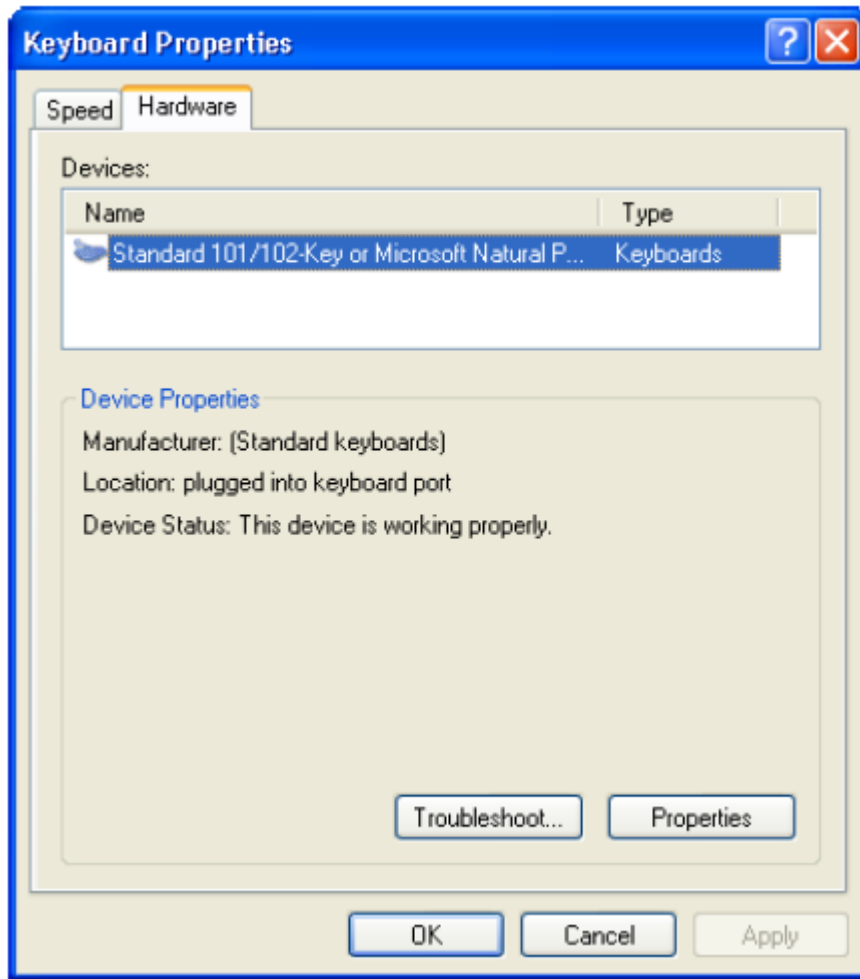
يمكنك تعديل خيارات لوحة المفاتيح إذا كانت لديك لوحة مختلفة عن التي جاءت مع الحاسوب، كاللوحه اللاسلكية أو اللوحة ذات اللغة الأخرى. ويقدم ويندوز خيارات للمستخدمين ذوي الاحتياجات الخاصة في إدخال البيانات إلى الحاسوب، كما يقدم خدمة إصلاح مشكلات لوحة المفاتيح.

هذا ويختلف نوع وعدد الخيارات التي تظهر في مربع الحوار بناء على نوع لوحة المفاتيح المستخدمة.

1. انقر على **Start** ← **Settings** ← **Control Panel** ← **Keyboard**.



2. اختر الخيارات التي تريد استخدامها للوحة المفاتيح، ثم انقر على Apply.
3. لتغيير مشغل لوحة المفاتيح، انقر على تبويب Hardware.




استخدم هذا الخيار للتأكد من أن لوحة المفاتيح تعمل بشكل صحيح. إن لم تكن كذلك، انقر على زر **Troubleshoot** لتشخيص المشكلة.

وبطريقة أخرى يمكنك فعل ذلك بالنقر على زر **Properties** لرؤية المشغل المرتبط بلوحة المفاتيح ثم استخدام زر **Troubleshoot**.

4. عند الانتهاء، انقر على **OK** للخروج من خيارات لوحة المفاتيح.

تغيير الصوت



إذا كان حاسوبك يحتوي على بطاقة صوت وسماعات ملحقة، ستظهر لك أيقونة سماعة  في منطقة الإشعار في لوحة المهام.

استخدام الخطوط

تُستخدم الخطوط لعرض النصوص على الشاشة، وما تراه على الشاشة هو نفسه ما تحصل عليه على الورقة المطبوعة. ويُمكن الحصول على خطوطٍ إضافية من العديد من مواقع الإنترنت. هناك الكثير من الخطوط المتوفرة، بفروق بسيطة جدًا. وبما أن الخط المستخدم يقدّم رسالة مرئية إلى القارئ، فإن اختيار الخطوط مهم جدًا في تصميم المستند.

تحتوي على خطوط Type 1، والمصممة لطابعات PostScript، وخطوط Vector لطابعات الرسوم الهندسية مثل Modern، و Roman أو Script، و خطوط Raster مثل Courier و MS Serif أو خطوط Symbol وهي عبارة عن صور، ولا يمكن تغيير حجمها أو تدويرها.



خطوط OpenType تمزج ما بين تقنية TrueType وتقنية Type 1.



خطوط TrueType يمكن ضبطها لأي حجم ويمكن استخدامها في جميع الطابعات.



1. انقر على Start ← Control Panel ← Fonts.
2. انقر على أي خطٍ لرؤية كيف تبدو رموزه.
3. عندما تنتهي من المشاهدة، انقر على Done.

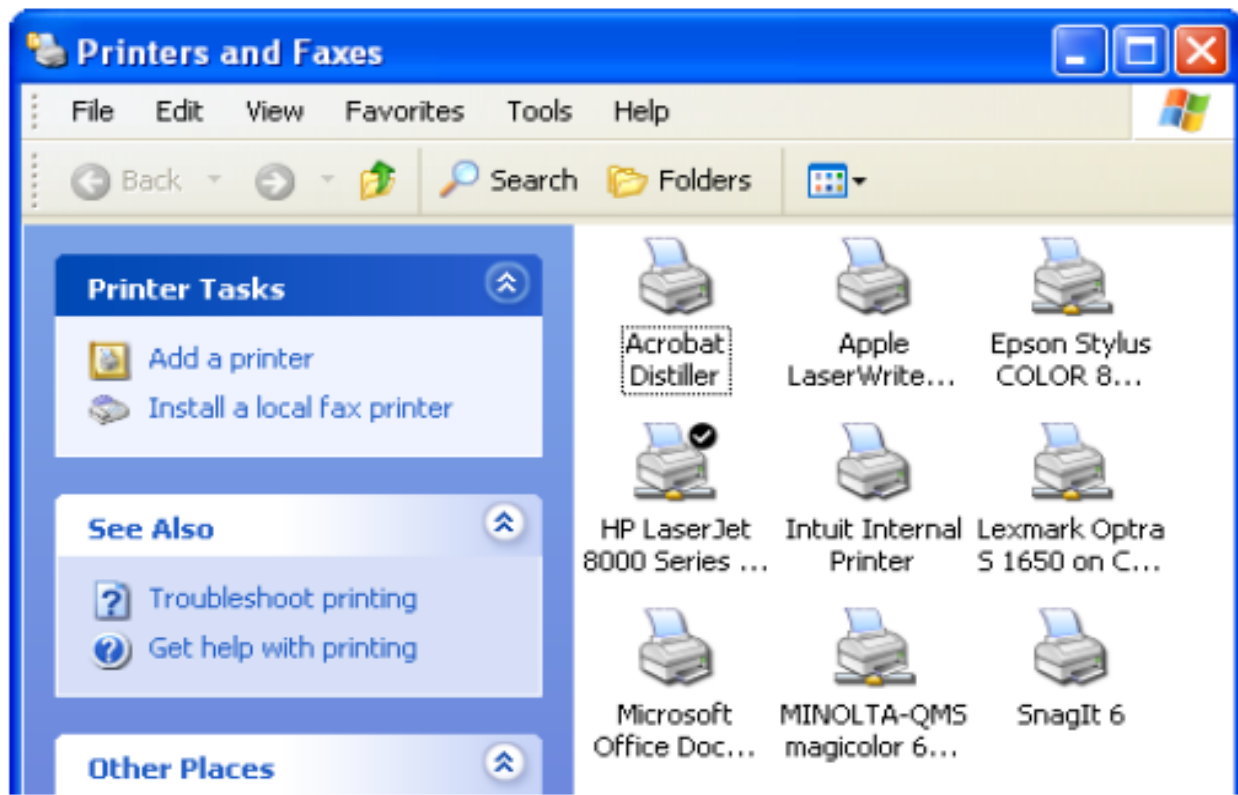
الاستعداد للطباعة

عندما تطبع مستندًا، فإن البرنامج أو ويندوز يقوم بإرسال المستند للطباعة في خلفية سطح المكتب بحيث لا تراه، وهكذا يمكنك مواصلة عملك على المستند أو في برامج أخرى.

وفور إرسال مستندٍ ما للطباعة، يمكنك استخدام صف انتظار الطباعة (print queue) لمشاهدة حالة الطباعة للمستندات أو لإلغاء أمر طباعة.

هذا وتختلف كل طابعة قليلا عن غيرها، ويحتوي بعضها على خيارات أكثر. جدير بالذكر أن بعضها يختلف أيضًا في الجودة.

1. لمشاهدة الطابعات الموجودة في حاسوبك، انقر على Start ← Printer and Faxes.

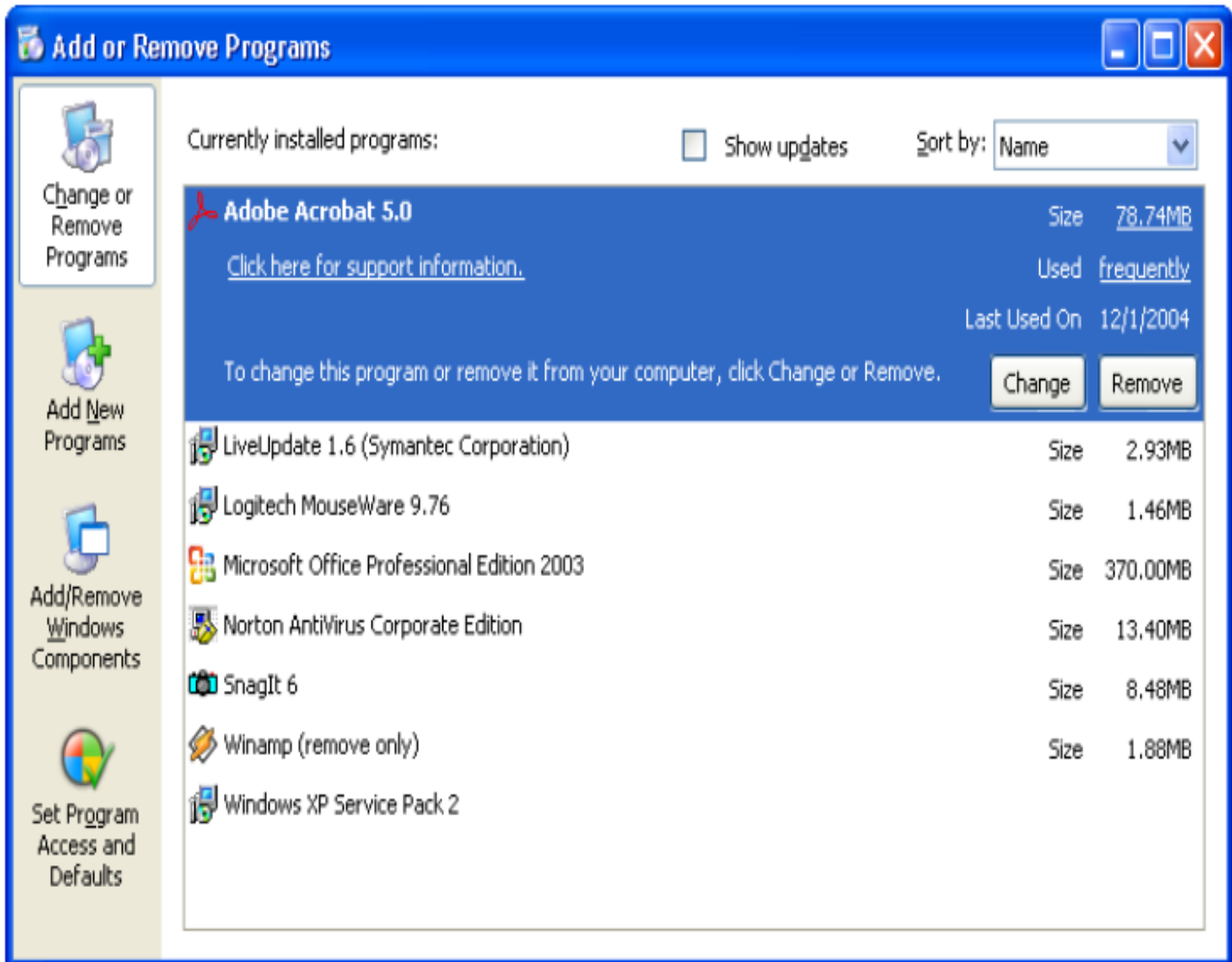


الطابعة التي عليها علامة ✓ هي الطابعة الافتراضية. يمكنك إضافة طابعة باستخدام خاصية Add a Printer، والتي تقدم لك رسالة إرشادية مع كل خطوة ضرورية لإضافة طابعة جديدة.

تثبيت البرامج وإزالة تثبيتها

من مزايا ويندوز أنه يقودك في عملية تثبيت البرامج وإزالتها خطوة بخطوة.

قبل أن تقوم بتثبيت برنامج ما، افحص حاسوبك للتأكد من أن البرنامج غير مثبت أصلاً. قد لا يظهر البرنامج في قائمة Start بناءً على كيفية تثبيتك للبرنامج، أو ربما قد تم حذفه من قائمة Start. استخدم خاصية Add or Remove Programs في لوحة التحكم للتأكد مما إذا كان البرنامج موجوداً في القائمة.



إذا كان البرنامج موجوداً، يمكنك عندها إضافة مختصر إلى قائمة Start أو على سطح المكتب.